



STŘEDNÍ ZDRAVOTNICKÁ ŠKOLA  
OPAVA

**Střední zdravotnická škola, Opava, příspěvková organizace**



**VÝROČNÍ ZPRÁVA O ČINNOSTI ŠKOLY**

**školní rok 2020-2021**

Příspěvková organizace  
Moravskoslezského kraje



## OBSAH

1. ZÁKLADNÍ ÚDAJE O ŠKOLE.....	1
2. PŘEHLED OBORŮ VZDĚLÁNÍ .....	7
3. RÁMCOVÝ POPIS PERSONÁLNÍHO ZABEZPEČENÍ ŠKOLY .....	9
4. ÚDAJE O PŘIJÍMACÍM ŘÍZENÍ PRO ŠKOLNÍ ROK 2020/2021.....	11
5. ÚDAJE O VÝSLEDKÁCH VZDĚLÁVÁNÍ ŽÁKŮ, JEJICH CHOVÁNÍ A ABSENCI .....	13
6. ÚDAJE O VÝSLEDKÁCH MATURITNÍCH A ZÁVĚREČNÝCH ZKOUŠEK.....	17
7. ÚDAJE O PREVENCI.....	19
8. ÚDAJE O DALŠÍM VZDĚLÁVÁNÍ PEDAGOGICKÝCH PRACOVNÍKŮ .....	22
9. ÚDAJE O AKTIVITÁCH A PREZENTACI ŠKOLY NA VEŘEJNOSTI .....	23
10. ÚDAJE O VÝSLEDKÁCH INSPEKČNÍ ČINNOSTI .....	24
11. ZÁKLADNÍ ÚDAJE O HOSPODAŘENÍ ŠKOLY.....	24
12. ÚDAJE O ZAPOJENÍ ŠKOLY DO ROZVOJOVÝCH A MEZINÁRODNÍCH PROGRAMŮ.....	27
13. ÚDAJE O PŘEDLOŽENÝCH A ŠKOLOU REALIZOVANÝCH PROJEKTECH FINANCOVANÝCH Z CIZÍCH ZDROJŮ .....	28
14. ÚDAJE O ZAPOJENÍ ŠKOLY DO DALŠÍHO VZDĚLÁVÁNÍ V RÁMCI CELOŽIVOTNÍHO UČENÍ .....	28
15. SPOLUPRÁCE S ODBOROVOU ORGANIZACÍ, ORGANIZACEMI ZAMĚSTNAVATELŮ A DALŠÍMI PARTNERY PŘI PLNĚNÍ ÚKOLŮ VE VZDĚLÁVÁNÍ .....	28
16. DALŠÍ ÚDAJE O ŠKOLE.....	30

## 1. ZÁKLADNÍ ÚDAJE O ŠKOLE

### **Střední zdravotnická škola, Opava, příspěvková organizace**

**Právní forma:** příspěvková organizace  
**Sídlo:** Dvořákovy sady 176/2, 746 01 Opava  
**Zřizovatel školy:** Moravskoslezský kraj, 28. října 117, 702 18 Ostrava  
**IČ:** 00601152  
**IZO:** 110 010 086  
**RedIZO:** 600 020 061

#### Kontaktní adresy:

**e-mail:** kancelar@zdrav-sk.opava.cz  
**telefon:** 553 652 325  
**web:** [www.szsopava.cz](http://www.szsopava.cz)  
**datová schránka:** i5nfge7

#### **Vedení školy**

**Ředitelka školy:** **Mgr. Alena Šimečková**  
nar. 29. 3. 1958  
Vyhlídalova 8, 746 01 Opava  
reditelka@zdrav-sk.opava.cz

**Zástupce statutárního orgánu:** **Mgr. Eva Stoklasová**  
nar. 25. 11. 1958  
Bílovecká 374/73, 747 06 Opava  
eva.stoklasova@zdrav-sk.opava.cz

**Vedoucí učitelka praktického vyučování:** **Mgr. Marcela Lasáková**  
nar. 4. 6. 1969  
Hlavní 136, 747 06 Nové Sedlice  
marcela.lasakova@zdrav-sk.opava.cz

**Školská rada:**

Členové jmenovaní Krajským úřadem Moravskoslezského kraje:

- Mgr. Lenka Hanková
- Bc. Lenka Červená

Členové zvolení pedagogickými pracovníky školy:

- Mgr. Eva Stoklasová
- Mgr. Lucie Kupčíková

Členové zvolení zákonnými zástupci nezletilých žáků a zletilými žáky:

- Petra Chromá
- Bc. Pavla Rucká

## Charakteristika školy

Střední zdravotnická škola v Opavě je státní škola s právní subjektivitou. Již více než 70 let poskytuje vzdělání v oblasti zdravotnických oborů. V současné době připravuje absolventy k výkonu povolání praktické sestry, ošetřovatele a sanitáře. Zároveň škola poskytuje žákům všeobecné vzdělání v oboru zdravotnické lyceum.

Při realizaci výchovně vzdělávacího procesu vychází škola z učebních dokumentů a ze školních vzdělávacích programů s důrazným zaměřením na profil absolventa a zvládnutí stanovených kompetencí v oblasti péče o zdraví, v prevenci i v péči o nemocné.

Čtyřleté studium v oborech Praktická sestra a Zdravotnické lyceum je ukončeno maturitní zkouškou, tříleté studium v oboru Ošetřovatel ukončeno závěrečnou zkouškou s výučním listem.

Sanitáře škola vzdělává v akreditovaném rekvalifikačním kurzu ukončeném závěrečnou zkouškou s osvědčením. Na jaře 2017 škola získala akreditaci kvalifikačního kurzu Ošetřovatel. Oba kurzy jsou organizovány v rámci dalšího vzdělávání dospělých. Pro zdravotnické pracovníky Slezské nemocnice v Opavě škola organizuje kurzy Optimální komunikace, kurz Komunikace v náročných psychických podmínkách, kurz Moje copingové strategie. Absolventi kurzů získávají osvědčení.

Na škole pracují v souladu s organizací výuky dvě sekce – všeobecná a odborná. Vyučující obou sekcí se podílejí na plnění školních vzdělávacích programů jednotlivých oborů a tím také na přípravě žáků pro jejich budoucí povolání, ale i schopnosti jejich uplatnění se ve společnosti. Učitelé všeobecné sekce poskytují žákům poznatky z jazykového vzdělávání a komunikace, společenskovedního vzdělávání, přírodovědného a matematického vzdělávání, vzdělávání v informačních a komunikačních technologiích, ekonomického vzdělávání, učitelé odborné sekce z odborného vzdělávání.



## Materiální zajištění výuky

Výuka probíhá ve 20 učebnách, z nichž 11 učeben je odborných. Učebny pro praktickou výuku ošetrovatelství jsou vybaveny pomůckami, ošetrovatelskou technikou a moderními cvičnými modely. Tyto učebny plně simulují prostředí nemocnice a umožňují nácvik psychomotorických dovedností žáků a řešení problémových situací.

19 učeben je řešeno jako učebny multimediální, ve všech jsou nainstalovány dataprojektory, v pěti z nich interaktivní tabule. Výuce výpočetní techniky a informačních technologií slouží 2 odborné učebny, v nichž jsou všechny PC připojeny na internet. Tyto učebny mohou žáci po domluvě s vyučujícím využívat i v době po vyučování.

Výuka tělesné výchovy probíhá v tělocvičně, gymnastickém sále, posilovně a v příznivých klimatických podmínkách v prostorách školního dvora.

Žáci i pracovníci mají k dispozici bufet, stravování je zajištěno ve smluvní jídelně v těsné blízkosti školy na Maticní ulici.

Reprezentativně vybavenou aulu školy využíváme u slavnostních příležitostí, jako je zahájení a zakončení školního roku, předávání maturitních a závěrečných vysvědčení. Zároveň umožňujeme i jiným subjektům, jako je Slezská nemocnice v Opavě, využít aulu pro konání seminářů.

Ve škole fungují dvě knihovny s celkovým počtem přes 9000 svazků. Žákovská knihovna je využívána především žáky a zaměstnanci školy. Odborná knihovna byla v roce 2004 zapsána do seznamu knihoven a slouží nejen žákům a zaměstnancům školy, ale i zájemcům o odbornou literaturu z oblasti zdravotnictví, psychologie a pedagogiky z řad veřejnosti. Knižní tituly obou knihoven jsou průběžně doplňovány na základě nabídky jednotlivých nakladatelství.



**Tabulka: Materiální vybavení školy ve školním roce 2020/2021**

označení učebny	počet	vybavení	
		standard	nadstandard
kmenová učebna	19	*	
učebna somatologie I	1		*
učebna somatologie II	1	*	
knihovna žákovská	1		*
knihovna odborná	1		*
studovna	1	*	
tělocvična	1	*	
gymnastický sál	1	*	
posilovna	1	*	
laboratoře ošetrovatelství	3		*
učebna psychologie	1	*	
učebna jazyků	1		*
učebna PC	2	*	
laboratoře chemie	1	*	
aula	1		*

### **Smluvně zajištěná zdravotnická zařízení pro praktické předměty ošetřování nemocných a odborný výcvik, způsoby spolupráce**

Zajištění výuky není možné bez spolupráce s řadou zdravotnických a sociálních zařízení. Hlavním sociálním partnerem je Slezská nemocnice v Opavě, dále pak Dětské centrum Čtyřlístek v Opavě a příspěvková organizace Sírius v Opavě. S výše uvedenými zařízeními byla uzavřena řádná smlouva o poskytování praktického vyučování.

### **Koncepce rozvoje školy**

Vzhledem k předpokládanému demografickému vývoji v následujících letech a vzhledem k poptávce na trhu práce nebudeme rozšiřovat nabídku oborů vzdělávání v denní formě studia, ale budeme usilovat o udržení zájmu o stávající obory a zvyšovat jej. Udržením nabídky stávajících oborů a zabezpečením jejich vzájemné prostupnosti budeme předcházet riziku předčasného odchodu žáků ze vzdělávacího systému bez získání kvalifikace.

Z důvodu trvalého zájmu veřejnosti budeme i nadále realizovat celoživotní vzdělávání v rekvalifikačním kurzu Sanitář. Poptávku široké veřejnosti po proškolení v první pomoci se budeme snažit uspokojit nabídkou jednorázových školení v oblasti laické první pomoci. Pro širokou veřejnost je určen i rekvalifikační program Zdravotník zotavovacích akcí.

V rámci dlouhodobého sociálního partnerství se Slezskou nemocnicí v Opavě a Psychiatrickou nemocnicí se budeme podílet na dalším vzdělávání zdravotnických pracovníků nelékařů organizováním krátkodobých i dlouhodobých kurzů.

### V oblasti vzdělávacího procesu jsme si stanovili prioritní úkoly:

- poskytovat všeobecné a odborné vzdělání všem žákům školy při respektování osobnosti každého žáka; využívat mezipředmětové vztahy a propojení s odbornou praxí s důrazem na morální profilaci zdravotnického pracovníka (vycházet ze zpracovaných ŠVP a tematických plánů)
- rozvíjet a upevňovat klíčové kompetence
- zajistit kvalitní přípravu žáků na maturitní zkoušku
- zajistit kvalitní přípravu žáků na závěrečnou zkoušku
- sledovat chování a absenci žáků
- vytvářet podmínky pro realizaci minimálního preventivního programu zaměřeného na prevenci negativních jevů ve společnosti

### **Součásti školy**

Součástí školy je budova na ulici Dvořákovy sady č. 2, ve které probíhá výuka v jednotlivých učebnách. V budově na Matiční ulici č. 4 je umístěn byt školníka, bufet a další prostory, které škola pronajímá. Obě budovy školy jsou propojeny dvorem, na kterém se nachází hřiště a odpočinková zóna pro žáky.



## 2. PŘEHLED OBORŮ VZDĚLÁNÍ

Škola je vedena v rejstříku škol a školských zařízeních v souladu s § 143 odst. 2 a podle § 149 odst. 5 zákona č. 561/2004 Sb., o předškolním, základním, středním, vyšším odborném a jiném vzdělávání a vychovává zdravotnické pracovníky v oboru **Praktická sestra** ve čtyřletém studiu ukončeném maturitní zkouškou. Od školního roku 2005/2006 jsou na naší škole otevřeny další obory: maturitní obor **Zdravotnické lyceum** a tříletý učební obor **Ošetřovatel**, ukončený závěrečnou zkouškou. Ve školním roce 2020/2021 jsme vyučovali 4. ročník oboru Zdravotnický asistent, 1. – 4. ročník oboru Zdravotnické lyceum a 1. – 3. ročník oboru Ošetřovatel dle školního vzdělávacího programu. Ve školním roce 2017/2018 jsme zahájili výuku v oboru vzdělání **Praktická sestra**, nahrazující obor Zdravotnický asistent.

**Kapacita školy: 390 žáků**

### Kapacita oborů:

- Zdravotnické lyceum 120 žáků
- Zdravotnický asistent 340 žáků
- Ošetřovatel 90 žáků
- Praktická sestra 340 žáků

K **30. září 2020** studovalo na naší škole **390 žáků**, z toho 329 děvčat a 61 chlapců.

- obor 78-42-M/01 zdravotnické lyceum dle ŠVP 95 žáků
- obor 53-41-M/01 zdravotnický asistent dle ŠVP 53 žáků
- obor 53-41-H/01 ošetřovatel dle ŠVP 67 žáků
- obor 53-41-M/03 praktická sestra dle ŠVP 175 žáků

Ve školním roce 2020/2021 bylo otevřeno na naší škole celkem **15 tříd**:

- dvě třídy oboru zdravotnický asistent
- čtyři třídy oboru zdravotnické lyceum
- tři třídy tříletého oboru ošetřovatel
- šest tříd oboru praktická sestra

Naplněnost tříd se pohybovala u čtyřletých oborů kolem 26,92 žáků, u oboru ošetřovatel 22,33 žáků.

**Tabulka: Pohyby žáků ve školním roce 2020/2021**

stav žáků k 30.9.20	přírůstky			úbytky				stav žáků k 31.8.21
	přestup (vč. přestupu se změnou oboru)	změna oboru	přijímací řízení	zanechání	přerušeni	změna oboru	ukončení studia *	
390	4	4	101	7	0	4	102	386

\*4. ročníky oboru zdravotnický asistent a zdravotnické lyceum, 3. ročníky oboru ošetřovatel

**Tabulka: Stav žáků ve školním roce 2020/2021 v jednotlivých oborech a ročnících**

obor	ročník	30. 9. 2020		30. 6. 2021*	
		žáků celkem	z toho chlapců	žáků celkem	z toho chlapců
ošetřovatel	1.	22	3	20	2
	2.	22	3	21	2
	3.	23	5	23	5
	<b>celkem</b>	<b>67</b>	<b>11</b>	<b>64</b>	<b>9</b>
Praktická sestra	1.	57	5	57	5
	2.	62	7	62	7
	3.	56	10	56	10
	<b>celkem</b>	<b>175</b>	<b>22</b>	<b>175</b>	<b>22</b>
zdravotnické lyceum	1.	27	7	27	7
	2.	28	11	27	11
	3.	14	1	14	1
	4.	26	4	26	4
	<b>celkem</b>	<b>95</b>	<b>23</b>	<b>94</b>	<b>23</b>
Zdravotnický asistent	4.	53	5	53	5
	<b>Celkem</b>	<b>53</b>	<b>5</b>	<b>53</b>	<b>5</b>
<b>celkem</b>	<b>15</b>	<b>390</b>	<b>61</b>	<b>386</b>	<b>59</b>

\*vč. žáků 4. roč. oboru zdravotnický asistent a zdravotnické lyceum a 3. roč. oboru ošetřovatel, kteří absolvovali maturitní a závěrečnou zkoušku

### 3. RÁMCOVÝ POPIS PERSONÁLNÍHO ZABEZPEČENÍ ŠKOLY

V čele školy stojí tříčlenné vedení:

- ředitelka školy
- zástupkyně ŘŠ
- vedoucí učitelka praktického vyučování

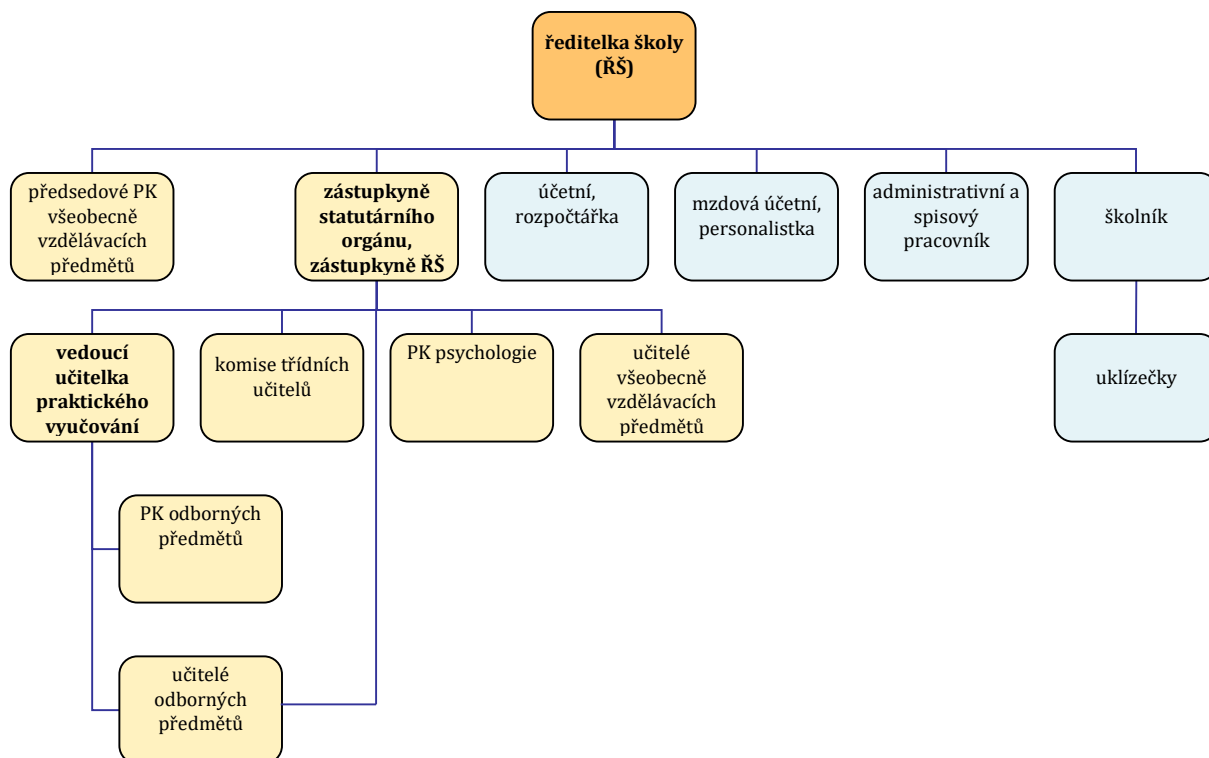
Všichni tři splňují předpoklady pro výkon své funkce. Ředitelka školy splňuje požadavky § 24 odst. 4 písm. a) zák. č. 563/2004 Sb. Pedagogické rady jsou svolávány dle plánu 8 x ročně. Dle potřeby svolává pracovní porady s pedagogickými pracovníky a pracovní porady s ostatními pracovníky. Vedení školy se schází 1x týdně a dle potřeby si zve ostatní pracovníky. Ve škole pracuje školská rada. Členové jsou řádně zvoleni a jmenováni Krajským úřadem v Ostravě. Je založen Nadační fond, který pracuje dle stanov, schválených Krajským soudem v Ostravě dne 14. 12. 1998.

#### Personální zajištění

Výchovně-vzdělávací činnost školy zajišťovalo ve školním roce 2020/2021 44 pracovníků: 17 vyučujících všeobecně vzdělávacích předmětů, 22 učitelek odborných předmětů a 2 odborníci z praxe.

Provoz školy dále zajišťovali 2 pracovnice THP, 4 pracovníci údržby a úklidu.

#### Organizační struktura



## Interní vyučující

Mgr.	Bendíková Barbora	odborná učitelka
Mgr.	Benešová Lenka	odborná učitelka
Mgr.	Benšová Jana	odborná učitelka
Mgr.	Bučková Petra	odborná učitelka
Mgr.	Dostál Václav	MA, FY, IT, VT
Mgr.	Fusková Hana	odborná učitelka
Mgr.	Gebauerová Monika	odborná učitelka
Mgr.	Glogarová Helena	odborná učitelka
Mgr.	Hanková Lenka	odborná učitelka
Mgr.	Harasimová Soňa	AJ
Mgr.	Hromadová Věra	odborná učitelka
Mgr.	Chobotová Radka	odborná učitelka
Mgr.	Klimešová Vlasta	CL, LJ
Mgr.	Konečná Marta	odborná učitelka
Mgr.	Krausová Lenka	CL, AJ
Mgr.	Krekářová Iveta	CL, NJ
Mgr.	Kroulíková Lenka	odborná učitelka
Mgr.	Křižanovská Michaela	NJ, ON
Mgr.	Kupčíková Lucie	MA, FY
Mgr.	Kupková Lenka	AJ
Mgr.	Lasáková Marcela	odborná učitelka
Mgr.	Marcolová Anna	odborná učitelka (rodičovská dov.)
Mgr.	Matýsková Jitka	AJ, TV
Mgr.	Měchová Pavla	odborná učitelka
Mgr.	Mičerová Martina	odborná učitelka
Mgr.	Mikešová Šárka	IT, VT
Mgr.	Nevludová Hana	odborná učitelka
Mgr.	Opálková Ivana	CHE, SV
Mgr.	Pavelková Milena	TV
Mgr.	Pokorná Gabriela	odborná učitelka
Mgr.	Pravdová Pavlína	CL, DE
Mgr.	Rozsivalová Zuzana	AJ, SV
Mgr.	Rychlá Renáta	odborná učitelka
Mgr.	Sochorová Eva	odborná učitelka
Mgr.	Soušková Kateřina	BI, BE, ZE
Mgr.	Stoklasová Eva	odborná učitelka
Mgr.	Sukeníková Alena	AJ
Mgr.	Šimečková Alena	RJ
Mgr.	Urbánková Lucie	odborná učitelka
Mgr.	Urbanská Jana	BI, MA
Mgr.	Vyhnánková Františka	odborná učitelka
Mgr.	Žídková Stefka	odborná učitelka

## Provozní pracovníci

	Kuchařiková Marcela	účetní, rozpočtářka
	Kozelková Martina	administrativní a spisový pracovník
	Bednařík Pavel	školník
	Martínková Vladimíra	uklízečka
	Martinková Pavla	uklízečka
	Klementová Vladislava	uklízečka

## Závěry

Všichni vyučující splňují odbornou kvalifikaci. Interní učitelé si rozšiřovali a doplňovali vzdělání v rámci DVPP s přihlédnutím ke studijním zájmům jednotlivých vyučujících, k potřebám a rozpočtu školy.

### Tabulka: Personální zajištění k 1. 9. 2020

celkový počet zaměstnanců	pedagogičtí pracovníci	THP	ostatní
48	41	3	4

Nezahrnutí zaměstnanci na mateřské dovolené.

## 4. ÚDAJE O PŘIJÍMACÍM ŘÍZENÍ PRO ŠKOLNÍ ROK 2020/2021

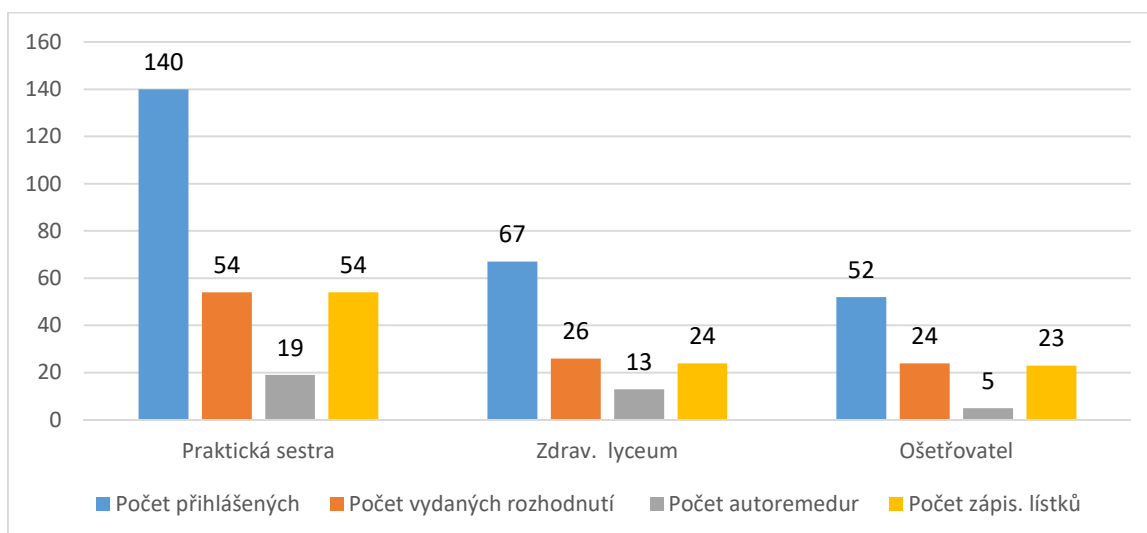
Ve školním roce 2020/2021 se naše škola zapojila do organizace přijímacího řízení s využitím centrálně zadávaných jednotných testů z českého jazyka a matematiky. Testy konali uchazeči o čtyřleté obory zakončené maturitní zkouškou Praktická sestra a Zdravotnické lyceum. Výsledky testů přispívaly do počtu bodů, který rozhodl o přijetí, vahou 60% a vahou 40% přispívalo hodnocení prospěchu ze základní školy. Uchazeči o tříletý obor Ošetřovatel byli hodnoceni dle prospěchu ze základní školy.

V loňském školním roce **projevilo zájem o studium** na naší škole celkem **259 absolventů základních škol**. K 31. 8. 2021 **bylo evidováno 101 žáků nastupujících od 1. 9. 2021 do 1. ročníku**. Pro obory Zdravotnické lyceum, Praktická sestra a Ošetřovatel jsme uspořádali 1 kolo přijímacího řízení. Uchazeči o obory Praktická sestra a Zdravotnické lyceum konali v rámci přijímacího řízení přijímací zkoušky z matematiky a českého jazyka.

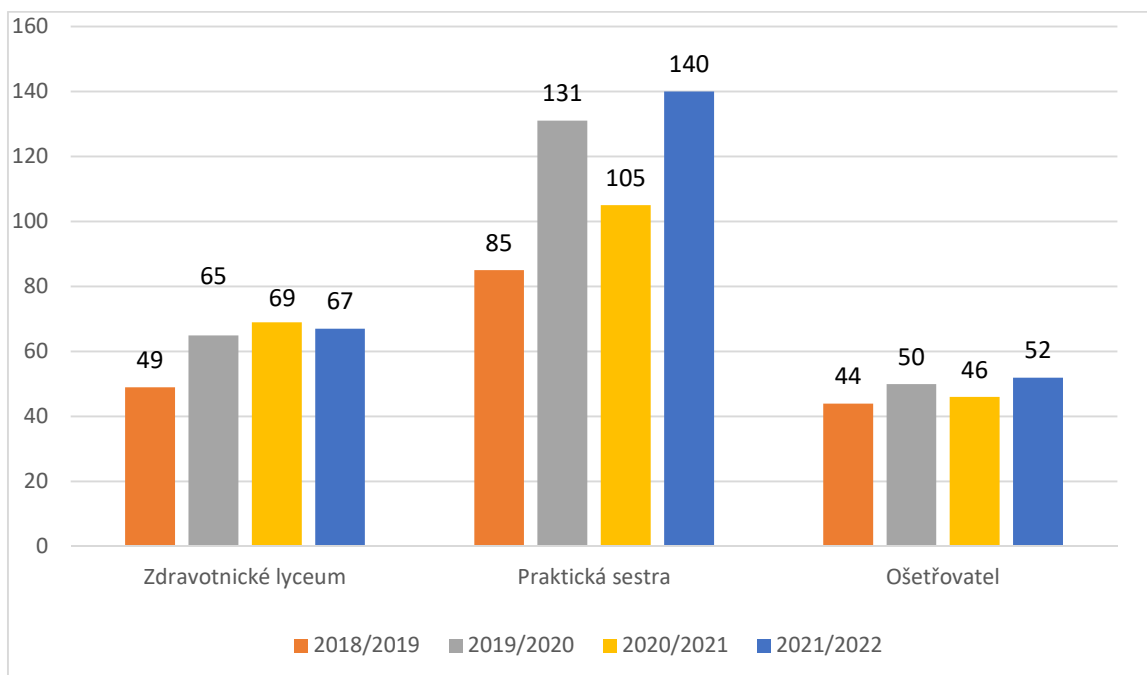
### Tabulka: Přijímací řízení pro školní rok 2020/2021

Obor vzdělávání	Forma studia	Počet přihlášených (1. kolo)	Počet vydaných rozhodnutí o přijetí	Počet auto remedur	Počet Nastupujících do 1. roč. k 1.9.2021	Počet tříd 1.ročníků
Praktická sestra	denní	140	54	19	54	2
Zdravotnické lyceum	denní	67	26	13	24	1
Ošetřovatel	denní	52	24	5	23	1
Celkem		259	104	37	101	4

**Graf 1 Přijímací řízení pro školní rok 2021/2022**



**Graf 2 Počet přihlášených v letech 2018/2019 – 2021/2022**



**Příloha č. 1: Kritéria přijetí pro přijímací řízení konané v roce 2021/2022**

## 5. ÚDAJE O VÝSLEDČÍCH VZDĚLÁVÁNÍ ŽÁKŮ, JEJICH CHOVÁNÍ A ABSENCI

### 5.1 Prospěch žáků

Celkový prospěch školy byl ve školním roce 2020/2021 **1,79**. Neprospělo 7 žáků, z toho 1 žák přerušil vzdělávání. V posledním týdnu měsíce srpna mělo konat 5 žáků opravňovací zkoušku, 1 žák neprospěl, 2 žáci prospěli. Ke zkoušce se nedostavili 2 žáci a vzdělávání na naší škole zanechali.

### 5.2 Chování žáků

V loňském školním roce byla **18 žákům** udělena **pochvala třídního učitele** a **7 žákům pochvala ředitelky školy**. Jednalo se o žáky, kteří byli pochváleni za mimořádný projev nejen školní, ale i občanské iniciativy, za mimořádný projev lidskosti.

Za porušení školního řádu bylo udělena 6 důtek ředitelky školy.

Byly uděleny 2 snížené stupně z chování.

### 5.3 Absence žáků

Ve školním roce 2020/2021 činila celková absence žáků 34794 hodin, tj. 44,89 hodin na žáka. Absolutní většinu hodin činí absence omluvená lékařem nebo rodiči. V loňském školním roce došlo ke zvýšení počtu neomluvené absence, z celkového počtu 34794 hodin činila neomluvená absence 365 hodin.

### 5.4 Opatření ke zlepšení prospěchu, kázně a absence

- zvýšit hospitační činnost ve 4. ročnících
- vést žáky k využívání konzultačních hodin učitelů maturitních předmětů společné části maturitních zkoušek
- vést žáky k většímu využívání odborné knihovny, internetu
- důsledně sledovat a ověřovat absenci žáků, zejména krátkodobou
- vyžadovat slušné chování a vystupování
- individuální přístup k zaostávajícím žákům
- více spolupracovat s výchovným poradcem školy a rodiči (zejména u 1. ročníků).

Tabulka: Hodnocení prospěchu a absence za 1. pololetí školního roku 2020/2021

třída	počet žáků	Ø prospěch	pořadí	VYZ	P	N		Nehodnoc	Σ absence	z toho neoml.	Ø absence na žáka	pořadí
						1 př	více př					
1. A	29	1,91	12.	6	23	0	0	0	842	0	29,03	3.
1. B	28	1,65	4.	10	18	0	0	0	352	0	12,57	1.
1.OŠ	22	1,78	6.-8.	4	15	1	0	0	1311	110	59,59	11.
1. ZL	27	1,67	5.	9	18	0	0	0	612	0	22,67	2.
2. A	31	1,98	13.	4	27	0	0	0	974	0	31,42	4.
2. B	31	1,88	11.	6	25	0	0	0	1002	0	32,32	5.
2.OŠ	21	1,82	9.	4	16	0	0	1	1150	0	54,76	10.
2.ZL	28	1,61	3.	9	18	0	0	1	1097	0	39,18	8.
3. A	27	1,83	10.	4	23	0	0	0	1392	0	51,56	9.
3.B	29	2,07	15.	3	26	0	0	0	1787	0	61,62	12.
3.OŠ	23	2,03	14.	3	20	0	0	0	1799	0	78,22	14.
3. ZL	14	1,46	1.	7	7	0	0	0	461	0	32,93	6.
4. A	23	1,78	6.-8.	4	19	0	0	0	1525	0	66,30	13.
4. B	30	1,59	2.	13	17	0	0	0	2612	0	87,07	15.
4. ZL	26	1,78	6.-8.	7	19	0	0	0	888	0	34,15	7.
Σ	389	1,79		93	289	2	0	2	17804	110	45,77	

Tabulka: Hodnocení prospěchu a absence za 2. pololetí školního roku 2020/2021

v náhradním termínu

třída	počet žáků	Ø prospěch	pořadí	VYZ	P	N		Z toho dosud	Σ absence	z toho neoml.	Ø absence na žáka	pořadí
						1 př	více př					
1. A	29	2,00	14.	7	22	0	0	0	1120	51	38,62	6.
1. B	28	1,58	3.	15	13	0	0	0	466	0	16,64	1.
1.OŠ	20	1,85	10.-11.	5	13	1	1	0	1297	12	64,85	14.
1. ZL	27	1,67	5.	11	15	0	1	0	797	0	29,52	4.
2. A	31	1,99	13.	5	26	0	0	0	1302	0	42,00	9.
2. B	31	1,78	6.	7	24	0	0	0	929	0	29,97	5.
2.OŠ	21	1,85	10.-11.	4	16	1	0	0	1141	10	54,33	11.
2.ZL	27	1,59	4.	11	15	0	1	0	1640	0	60,74	13.
3. A	27	1,84	9.	4	23	0	0	0	1554	0	57,56	12.
3.B	29	1,96	12.	2	26	1	0	0	2377	7	81,97	15.
3.OŠ	23	1,83	7.-8.	8	15	0	0	0	1243	14	54,04	10.
3. ZL	14	1,37	1.	10	4	0	0	0	387	0	27,64	3.
4. A	23	2,10	15.	3	20	0	0	0	935	0	40,65	8.
4. B	30	1,83	7.-8.	12	18	0	0	0	1182	0	39,40	7.
4. ZL	26	1,56	2.	11	14	0	1	0	620	161	23,85	2.
Σ	386	1,78		115	263	3	4	0	16990	255	44,02	

Tabulka: Výchovní opatření za 1. pololetí školního roku 2020/2021

třída	pochvaly		kázeňská opatření			snížený stupeň z chování/ podmíněné vyloučení		
	PTU	PŘŠ	NTU	DTU	DŘŠ	2	3	PV
1.A								
1.B								
1.OŠ				1	1		1	
1.ZL								
2.A								
2.B								
2.OŠ								
2.ZL								
3.A								
3.B								
3.OŠ								
3.ZL								
4.A		4						
4.B		3						
4.ZL								
<b>celkem</b>	<b>0</b>	<b>7</b>	<b>0</b>	<b>0</b>	<b>1</b>	<b>0</b>	<b>1</b>	<b>0</b>

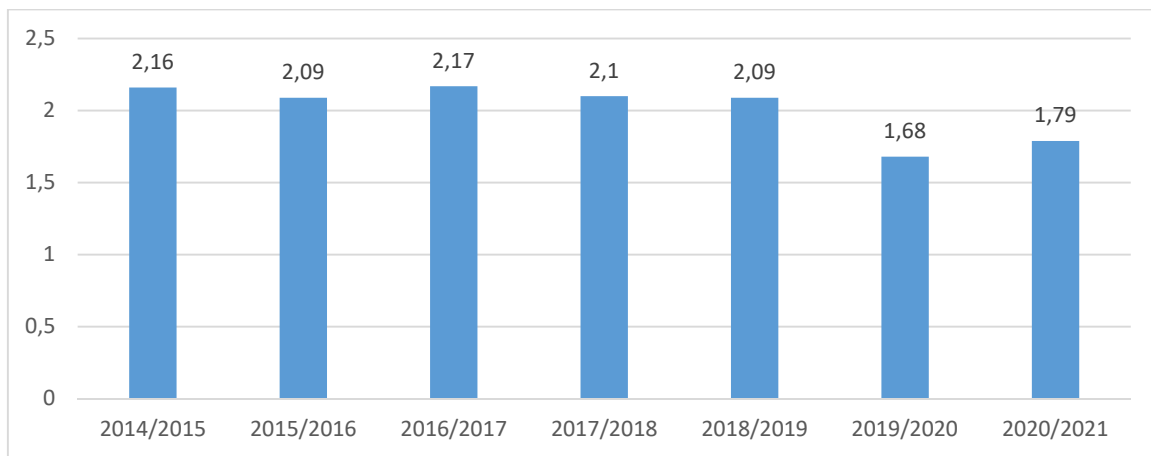
(výchovní opatření - viz příloha)

Tabulka: Výchovní opatření za 2. pololetí školního roku 2020/2021

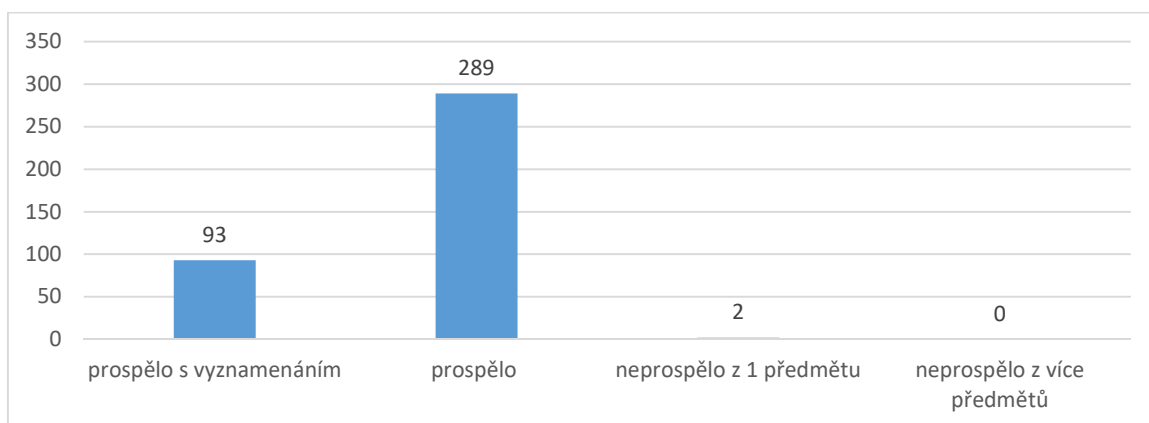
třída	pochvaly		kázeňská opatření			snížený stupeň z chování/ podmíněné vyloučení		
	PTU	PŘŠ	NTU	DTU	DŘŠ	2	3	PV
1.A				1	1	1		
1.B	5							
1.OŠ					1			
1.ZL	2							
2.A	2							
2.B								
2.OŠ	3				1			
2.ZL	1							
3.A								
3.B	1				1			
3.OŠ					1			
3.ZL	3							
4.A								
4.B								
4.ZL	1							
<b>celkem</b>	<b>18</b>	<b>0</b>	<b>0</b>	<b>1</b>	<b>5</b>	<b>1</b>	<b>0</b>	<b>0</b>

PTU – pochvala třídního učitele, PŘŠ – pochvala ředitele školy, NTU – napomenutí třídního učitele, DTU – důtka třídního učitele, DŘŠ – důtka ředitele školy, PV – podmíněné vyloučení

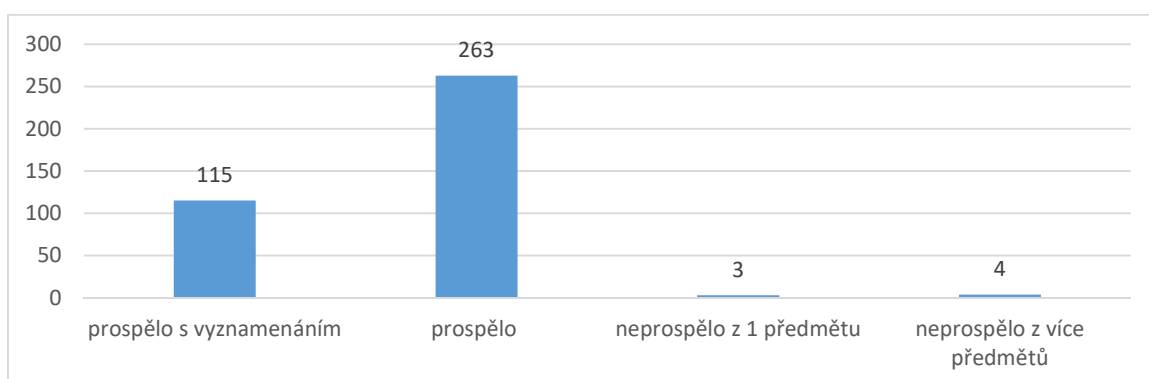
**Graf 3 Průměrný prospěch v období 2014-2020**



**Graf 4 Hodnocení prospěchu za 1. pololetí školního roku 2020/2021**



**Graf 5 Hodnocení prospěchu za 2. pololetí školního roku 2020/2021**



## 6. ÚDAJE O VÝSLEDČÍCH MATURITNÍCH A ZÁVĚREČNÝCH ZKOUŠEK

### Maturitní zkoušky

Maturitní zkoušky proběhly v souladu s vyhláškou MŠMT ČR č. 177/2009 o bližších podmínkách ukončení vzdělávání ve středních školách maturitní zkouškou, ve znění pozdějších předpisů. Maturitní zkoušku **konalo 84 žáků**.

Z toho 53 žáků konalo maturitní zkoušku v oboru vzdělání Zdravotnický asistent, 25 žáků v oboru vzdělání Zdravotnické lyceum. 6 žáků konalo opravnou zkoušku z loňského školního roku v oboru vzdělání Zdravotnický asistent.

Přehled výsledků maturitní zkoušky v jarním termínu je uveden v tabulce.

Průběh maturitních závěrečných zkoušek ve školním roce 2020/2021 byl ovlivněn covidovou pandemií a s ní spojenými opatřeními pro konání zkoušek. Pro žáky oboru Zdravotnické lyceum byl povinně stanoven ve společné části MZ pouze didaktický test z anglického jazyka a českého jazyka a literatury. Ústní zkouška byla dobrovolná a zvolilo si ji 8 žáků z českého jazyka a literatury a 10 žáků z anglického jazyka. Dva neúspěšní žáci v didaktickém testu z anglického jazyka vykonali test úspěšně v mimořádném termínu v červenci.

Pro žáky oboru vzdělání Zdravotnický asistent byl ve společné části MZ didaktický test i ústní zkouška z anglického jazyka i českého jazyka a literatury dobrovolná. Ústní zkoušku z českého jazyka a literatury konalo 7 žáků (úspěšně) a ústní zkoušku z anglického jazyka konal pouze 1 žák (úspěšně).

Didaktický test z českého jazyka a literatury konalo 26. žáků. Z anglického jazyka konalo didaktický test 28 žáků. Neúspěšní žáci z předchozích let (DT) konali opravnou zkoušku i v mimořádném termínu v červenci. Úspěšně ji vykonaly 2 žákyně. Podzimního termínu se žáci, z důvodu úspěšnosti v řádném termínu, neúčastnili.

Praktická část maturitní zkoušky oboru Zdravotnický asistent se uskutečnila na interních a chirurgických odděleních SNO. Tuto část maturitní zkoušky úspěšně absolvovali všichni žáci. Žáci oboru Zdravotnické lyceum konali jednu z profilových zkoušek maturitní zkoušky formou maturitní práce a její obhajoby. 26 žáků vykonalo tuto zkoušku úspěšně, 2 žáci neprospěli. Celkově u maturitních zkoušek **neuspělo 19 žáků**. Tito žáci konali opravnou zkoušku na podzim roku 2020. 12 žáků odmaturovalo v podzimním termínu úspěšně.

**Tabulka: Přehled výsledků MZ v termínu jarním - 2021**

Část	Předmět	Obor	Počet		Úspěšně vykonalo			Průměrný prospěch
			přihlášených	maturujících	DT	PP	ÚZ - vázaná profilová	
Společná	ČJ	ZA	53	53	24 (z 26)*	xxx	7*(ze 7)	1,29
		ZA opr.	2	2	0	xxx	xxx	xxx
		ZL	26	25	25	xxx	8*(z 8)	1,5
	AJ	ZA	52	52	25(z 28)*	xxx	1*(z 1)	2
		ZA opr.	5	5	0	xxx	xxx	xxx
		ZL	26	25	23	xxx	10*(z 10)	1,9
	MA	ZA	1	1	*	xxx	xxx	xxx
		ZA opr.	xxx	xxx	xxx	xxx	xxx	xxx
		ZL	xxx	xxx	xxx	xxx	xxx	xxx
Profilová	SOP	ZL	26	25	xxx	xxx	25	1,32
	BES	ZL	26	25	xxx	xxx	25	2,16
	PS	ZL	3	3	xxx	xxx	3	1,67
	CHE	ZL	10	10	xxx	xxx	10	1,7
	FY	ZL	13	12	xxx	xxx	12	2,25
	OSN	ZA	53	53	xxx	xxx	53	1,43
	OS	ZA	53	53	xxx	xxx	53	1,46

Vysvětlivky

DT – didaktický test, PP – písemná práce, ÚZ - ústní zkouška

\* dobrovolná, průměrný prospěch od žáků, kteří konali ústní zkoušku

průměrný prospěch uveden od všech žáků, kteří profilovou zkoušku konali

**Přehled celkových výsledků MZ za školní rok 2020/2021**

Obor	Termín	Jarní termín				Mimořádný termín (červenec)			
		prospěl	prospěl s vyzn.	neprospěl	prům. prospěch	prospěl	prospěl s vyzn.	neprospěl	prům. prospěch
ZA	řádný	13	40	0	1,45	xxx	xxx	xxx	xxx
	opravný	0	0	6	xxx	2	0	4	xxx
ZL	řádný	13	10	2	1,87	1	1	0	2,17
	opravný	xxx	xxx	xxx	xxx	xxx	xxx	xxx	xxx

průměrný prospěch uveden od všech žáků, kteří MZ vykonali úspěšně

DT – didaktický test, PP – písemná práce, ÚZ – ústní zkouška, BES – Biologie a ekologie a somatologie, PS – Psychologie, OSN – ošetřování nemocných, OS – ošetřovatelství

## Závěrečné zkoušky

Všech 23 žáků 3. ročníku oboru **53-41-H/01 Ošetřovatel** skládalo závěrečné zkoušky dle jednotného celostátního zadání. Praktická část závěrečných zkoušek probíhala na odděleních SNO. Tuto část závěrečných zkoušek zvládli všichni žáci úspěšně. V ústní části závěrečné zkoušky rovněž všichni žáci prospěli, z toho 14 prospělo s vyznamenáním. Celkový průměr známek činil 1,65.

**Tabulka: Výsledky závěrečných zkoušek 2021**

Třída	Forma studia	Počet žáků ve třídě	Počet žáků u ZZ	Prospělo s vyzn.	Prospělo	Neprospělo	Opravné zkoušky	Opakování ZZ	Průměr třídy
3. OŠ	denní	23	23	14	9	0	0	0	1,65

## 7. ÚDAJE O PREVENCI

### Výchovné poradenství

Ve školním roce 2020/2021 bylo ve výchovném poradenství řešeno celkem 9 případů – jednalo se zejména o řešení vysoké krátkodobé absence, neomluvené absence, nevhodného chování a jednorázových přestupků proti školnímu řádu.

Výchovná komise se sešla v průběhu školního roku 5krát – předmětem šetření výchovných komisí byla vysoká neomluvená absence nad 10 hodin.

Školu navštěvovalo 34 žáků s různým stupněm podpůrných opatření.

V prvním ročníku bylo podchyceno 8 žáků se speciálními vzdělávacími potřebami, kterým jsou poskytována podpůrná opatření. Informace o těchto žácích byly předány vyučujícím a byl projednán postup při hodnocení a výuce těchto žáků. Proběhla beseda „Jak zvládat těžkosti“.

Možnost konzultace z důvodů osobních problémů využilo 5 žáků, někteří z nich opakovaně. Výchovná poradkyně průběžně pracovala se zaostávajícími žáky v rámci konzultačních hodin i mimo ně.

V průběhu školního roku 2020/2021 byly uděleny 2 důtky třídního učitele a 6 důtek ředitelky školy, 2x snížený stupeň z chování. Za mimořádnou aktivitu a reprezentaci školy a příkladnou práci bylo uděleno celkem 18 pochval třídního učitele a 7 pochval ředitelky školy.

Studenti 4. ročníků byli průběžně informováni o možnostech dalšího vzdělávání na VŠ (přednáška Slezské univerzity) a VOŠ formou besedy, osobně v době konzultačních

hodin a na nástěnce výchovného poradce. Rovněž měli studenti možnost účasti na on-line Veletrhu vzdělávání Gaudeamus 2020 Brno.

### **Prevence sociálně patologických jevů**

Oblast prevence sociálně patologických jevů je zahrnuta v minimálním preventivním programu naší školy, dále pak ve školním řádu a také se tato problematika se studenty probírá v jednotlivých předmětech. Cílem této prevence je nejen snížení výskytu rizikového chování, ale i zvýšení sociální odolnosti dětí a mládeže vůči rizikovému chování s využitím všeho, co je v současných podmínkách na škole k dispozici. Základním principem strategie prevence rizikového chování u mládeže je výchova žáků ke zdravému životnímu stylu, k osvojení pozitivního chování a zachování integrity osobnosti. Vzhledem k tomu, že vychováváme budoucí zdravotnické pracovníky, u nichž se předpokládá vysoký morální kredit, klademe na tuto oblast velký důraz. Zaměřili jsme se jednak na prevenci specifickou, tak nespecifickou.

Naše škola se po uplynulý školní rok snažila plnit dané cíle MPP v průběhu celého roku. Seznámení programu proběhlo na pedagogické poradě v září 2020, dále pak pokračovalo informováním žáků v třídnických hodinách a informováním o programu na on-line rodičovských schůzkách v listopadu 2020.

Školní rok 2020/2021 byl opět neobvyklý vzhledem k dlouhé distanční formě vzdělávání. Situace v souvislosti s epidemií nemoci Covid-19 nebyla příznivá, naplánované akce ve druhém pololetí se průběžně rušily. Zrušeny byla přednášky o kyberšikaně a poruchách příjmu potravy, které měly proběhnout v květnu, dále byl zrušen sportovně turistický kurz, který se měl uskutečnit v červnu. Adaptační kurzy proběhly v září pouze formou jednodenního stmelovacího programu. Velkým přínosem byla pro studenty prvních ročníků možnost účastnit se certifikovaného programu z oblasti primární prevence, jenž byl realizován začátkem června, který měl pomoci žákům překonat návrat do školy po dlouhé sociální izolaci. Program se jmenoval „Jak zvládnout těžkosti“, vedl jej zkušený lektor organizace KAM (se kterou dlouhodobě spolupracujeme) Mgr. Přemysl Šeděnka a žáci i třídní učitelé program velmi chválili.

V oblasti specifické prevence se za uplynulý školní rok vyskytly problémy poruch příjmu potravy a sebepoškozování u některých studentek, které jsme se snažily řešit také ve spolupráci s jejich rodiči a třídními učiteli. Nadále přetrvává zvýšený výskyt kouření, zvláště u vyšších ročníků.

V průběhu roku se jednotlivá témata rizikového chování prolínala ve vzdělávacím procesu, zvláště v odborných předmětech. Tato zpráva je také součástí minimálního preventivního programu, který se zpracovává před začátkem školního roku.

Na naší škole funguje tzv. školní poradenské pracoviště, jehož součástí je ředitel školy, výchovný poradce a metodik prevence.

**Výchovný poradce** – poskytuje poradenské služby v oblasti speciálních vzdělávacích potřeb žáků, úzce spolupracuje s PPP a SPC, žákům jsou poskytována podpůrná opatření dle diagnostikovaných obtíží, spolupracuje s třídními učiteli a ostatními pedagogy naší školy.

**Metodik prevence** – poskytuje základní poradenské služby žákům, rodičům, pedagogům v oblasti prevence rizikového chování žáků, úzce spolupracuje s výchovnou poradkyní a třídními učiteli, metodicky vede práci třídních učitelů a připravuje preventivní program školy (k dispozici na webu tzv. Minimální preventivní program).

#### Významné akce, které proběhly

Vzhledem k situaci vyvolané pandemií Covidu v loňském školním roce byly akce výrazně omezeny. Konaly se pouze tyto akce:

- Adaptační kurzy 1. ročníků
- Dny otevřených dveří on-line
- Spolupráce s ČČK

#### Zájmové aktivity realizované naší školou:

- Kondiční posilování on-line
- kroužek 1. pomoci on-line

#### **Výsledky EVVO za školní rok 2020/2021**

EVVO je součástí všech školních vzdělávacích programů jako průřezové téma. Obecná ekologie, člověk a biosféra a ochrana přírody a životního prostředí se vyučuje v rámci předmětu Biologie a ekologie ve čtvrtém ročníku oboru Zdravotnické lyceum, v předmětu Biologie v prvním ročníku oboru Ošetřovatel a Ekologie a ochrana životního prostředí v prvním ročníku oboru Praktická sestra.

Naše škola se dlouhodobě zapojuje do akcí prevence sociálně patologických jevů, především zdravého životního stylu. Bohužel v souvislosti s pandemií onemocnění covid-19 byly některé akce zrušeny.

Celý školní rok dbáme o zlepšení atmosféry školního prostředí v rámci pedagogických dozorů o přestávkách. Také dbáme o úklid školy a jejího okolí, kontrolujeme odpadové hospodářství programu EVVO, např. třídění odpadu atd. K tomuto patřičně motivujeme i naše studenty.

## 8. ÚDAJE O DALŠÍM VZDĚLÁVÁNÍ PEDAGOGICKÝCH PRACOVNÍKŮ

Další vzdělávání pedagogických pracovníků probíhalo dle Plánu DVPP pro rok 2020/2021. Vzhledem k tomu, že všichni pedagogičtí pracovníci jsou plně kvalifikovaní (výchovná poradkyně ukončila studium pro výchovné poradce, ředitelka školy absolvovala studium pro ředitele škol a školských zařízení už v minulých letech), bylo další vzdělávání pedagogických pracovníků zaměřeno především na prohlubování odborné kvalifikace.

Vzdělávání bylo zaměřeno na aktuální teoretické a praktické otázky související s procesem vzdělávání a výchovy. Obsahem průběžného vzdělávání byly zejména nové poznatky z odborných a všeobecně vzdělávacích předmětů, prevence rizikového chování, semináře k maturitním a závěrečným zkouškám, semináře k projektům, jazykové vzdělávání pedagogických pracovníků a psychologie.

Dalšího vzdělávání pedagogických pracovníků se v loňském školním roce zúčastnili všichni pedagogové školy alespoň v rámci jednoho semináře.

V rámci projektu Osobnostně profesní rozvoj pedagogů (Šablony II) se zúčastnilo školení 15 pedagogických pracovníků.

Semináře, školení a vzdělávací akce byly ve většině případů akreditovány MŠMT, popř. MZČR. Využili jsme nabídky KVIC, NIDV a dalších vzdělávacích institucí dle zájmu vyučujících. Vzhledem k pandemické situaci proběhla většina vzdělávacích akcí on-line, formou webinářů.

### **Sebevzdělávání pedagogů ve školním roce 2020/2021**

- odborné semináře se zdravotnickým a psychologickým zaměřením
- semináře k novým maturitním zkouškám – učitelé jazyků
- semináře k maturitním zkouškám – hodnotitelé, zadavatelé
- semináře k maturitním zkouškám – školní maturitní komisaři
- školení Erasmus
- seminář pro management škol k maturitním zkouškám
- seminář k výuce AJ
- seminář k vyrovnávání výuky AJ na SZŠ M SK
- seminář hodnotitelů MZ NJ

ZDRAVOTNÍ VÝCHOVA PRO MATEŘSKÉ ŠKOLY se ve školním roce 2020/2021 vzhledem k epidemiologické situaci neuskutečnila.

## 9. ÚDAJE O AKTIVITÁCH A PREZENTACI ŠKOLY NA VEŘEJNOSTI

V oblasti informační politiky jsme zviditelňovali školu zprávami v regionálním tisku, na webových stránkách školy. Školu jsme zviditelnili dvěma dny otevřených dveří a dvěma prezentacemi školy na Veletrzích povolání, formou on-line

Žáci navštěvovali jazykový kurz.

**Exkurze pro žáky** nebyly z důvodu nepříznivé epidemiologické situace organizovány.

### Vzdělávací akce, besedy, přednášky organizované pro žáky školy

- Beseda „Jak zvládnout těžkosti“
- Přednáška „Finanční gramotnost“
- Beseda „Sebeobrana a rizika kyberprostoru“

### Účast a umístění v soutěžích

K dalším formám výuky, které rozvíjí klíčové a odborné kompetence, patří soutěže. Ty představují významnou podporu motivace, seberealizace žáků a podněcují jejich vlastní aktivitu a kreativitu.

Dne 30.3.2021 proběhlo na naší škole školní kolo biologické olympiády. Žáci byli rozděleni do dvou kategorií – kategorie B (žáci 1. – 2. ročníků), kategorie A (žáci 3. a 4. ročníků). S velmi dobrým výsledkem se vítězem kategorie A stala žákyně 4. ročníku Zdravotnického lycea, která postoupila do krajského kola. Vítězkami kategorie B byli 2 žáci 1. a 2. ročníku Zdravotnického lycea. Bohužel v souvislosti s pandemií se krajské kolo nekonalo.

Dne 19.4.2021 se na Mendelově gymnáziu v Opavě konalo on-line okresní kolo Středoškolské odborné činnosti. Soutěže se zúčastnily dvě studentky třídy 3. ZL. Obě práce soutěžily v oboru zdravotnictví a to na téma „ Informovanost veřejnosti o vybraných metodách alternativní medicíny“ a „Endorfin, hormon štěstí, může vzniknout závislost na vyplavování a jaké má dopady na další fungování?“

### Volnočasové aktivity

V rámci prevence rizikového chování škola organizovala pro zájemce z řad žáků školy volnočasovou aktivitu – volejbal, kroužek Českého červeného kříže a jógy.

## 10. ÚDAJE O VÝSLEDČÍCH INSPEKČNÍ ČINNOSTI

Ve školním roce 2020/2021 proběhla inspekční činnost „Získávání a analyzování informací dle §174 odst. 2 písmeno a) školského zákona, za účelem získání informací o průběhu distanční výuky v období koronavirové pandemie.

## 11. ZÁKLADNÍ ÚDAJE O HOSPODAŘENÍ ŠKOLY

### 11.1 Hospodaření školy v kalendářním roce 2020

Příjmy	v Kč
<b>Celkové příjmy z hlavní činnosti</b>	<b>37 233 222,10</b>
<b>příspěvky a dotace – MŠMT</b>	<b>34 284 202,00</b>
ÚZ 33353 – Přímé náklady na vzdělávání – kraje	34 036 451,00
ÚZ 33038 – RP Hodnocení žáků a škol ... Excellence SŠ	12 750,00
ÚZ 33079 – RP Podpora financování PPČ učitelů do nároku Phmax	235 001,00
<b>příspěvky a dotace – zřizovatel</b>	<b>1 789 950,00</b>
ÚZ 00001 – Provozní náklady	1 609 080,00
ÚZ 00206 – Na podporu modernizace a rozvoje ICT	25 000,00
ÚZ 00206 – Na pořízení notebooků pro výuku a dalších ICT zařízení	75 000,00
ÚZ 00205 – Na krytí odpisů DHM a DNM	71 000,00
ÚZ 00144 – Na podporu výuky cizích jazyků	9 870,00
<b>projekty neinvestiční</b>	<b>661 728,22</b>
ÚZ 33063 – Šablony pro SŠ II – Vzdělávání pedagogických pracovníků	661 728,22
<b>příjmy z vlastní činnosti</b>	<b>497 341,88</b>
výnosy z prodeje služeb – dodávka tepla na ZŠ	225 940,00
čerpání rezervního fondu – dary	1 627,00
čerpání investičního fondu – opravy a údržba	120 174,78
ostatní výnosy z činnosti	93 297,80
úroky bankovních účtů	28 421,44
časové rozpuštění IT ve věcné a časové souvislosti	27 880,86
<b>Celkové příjmy doplňkové činnosti</b>	<b>313 445,00</b>
<b>výnosy z prodeje služeb – kurzy Sanitář</b>	<b>107 140,00</b>
<b>výnosy z pronájmů</b>	<b>168 295,00</b>
z toho výnosy z pronájmu – m2	123 216,00
z toho výnosy z pronájmu – služby	45 079,00
<b>výnosy z provozování TV a sportovišť</b>	<b>38 010,00</b>
z toho výnosy z pronájmu – m2	26 738,00
z toho výnosy z pronájmu – služby	11 272,00

<b>Výdaje</b>	<b>v Kč</b>
<b>Výdaje hlavní činnosti celkem</b>	<b>37 209 176,96</b>
spotřeba materiálu	468 627,40
spotřeba energií	562 217,14
opravy a udržování	212 982,78
cestovné	59 515,00
náklady na reprezentaci	2 142,00
ostatní služby	470 762,10
náklady na platy pracovníků školy a OON	25 533 354,00
zákonné sociální pojištění	8 427 634,82
jiné sociální pojištění	96 336,06
zákonné sociální náklady	700 858,20
odpisy majetku	99 036,00
náklady z drobného dlouhodobého majetku	484 230,38
ostatní náklady z činnosti	86 081,00
daň z příjmu	5 400,08
<b>Výdaje doplňkové činnosti celkem</b>	<b>130 868,22</b>
<b>výdaje celkem – kurzy Sanitář</b>	<b>74 402,41</b>
spotřeba materiálu	3 997,33
spotřeba energií	1 230,00
opravy a udržování	1 087,00
ostatní služby	957,00
platy zaměstnanců, OOPP	65 188,00
zákonné sociální pojištění	519,86
jiné sociální náklady	6,46
zákonné sociální náklady	30,76
odpisy dlouhodobého majetku	136,00
ostatní náklady z činnosti	1 250,00
<b>výdaje celkem – pronájmy</b>	<b>45 181,74</b>
spotřeba energií	38 379,00
ostatní služby	400,00
platy zaměstnanců, OOPP	1 619,00
zákonné sociální pojištění	547,20
jiné sociální náklady	4,16
zákonné sociální náklady	32,38
odpisy dlouhodobého majetku	4 200,00
<b>výdaje celkem – provozování tělovýchovných a sportovních zařízení a organizování sportovní činnosti</b>	<b>11 284,07</b>
spotřeba materiálu	1 029,00
spotřeba energií	2 617,00
opravy a udržování	1 197,00

ostatní služby	1 056,00
platy zaměstnanců, OOPP	3 837,00
zákonné sociální pojištění	1 296,90
jiné sociální náklady	24,43
zákonné sociální náklady	76,74
odpisy dlouhodobého majetku	150,00

Výsledek hospodaření v hlavní činnosti v roce 2020 činil zisk 24 045,14 Kč a v doplňkové činnosti zisk 182 576,78 Kč.

Podrobné údaje o hospodaření naší organizace včetně rozborů hospodaření za kalendářní rok 2020 byly uvedeny ve Zprávě o činnosti a plnění úkolů příspěvkové organizace za rok 2020, kterou naše škola odevzdala zřizovateli v termínu do 15.3.2021.

### 11.2 Hospodaření školy v 1. pololetí kalendářního roku 2021

Příjmy	v Kč
<b>Celkové příjmy z hlavní činnosti</b>	<b>19 264 273,36</b>
<b>příspěvky a dotace – MŠMT</b>	<b>17 800 735,25</b>
ÚZ 33353 – Přímé náklady na vzdělávání – kraje	17 800 735,25
<b>příspěvky a dotace – zřizovatel</b>	<b>1 049 241,07</b>
ÚZ 00001 – Provozní náklady	715 000,00
ÚZ 00144 – Stipendia	219 000,00
ÚZ 00203 – Opatření proti šíření nákazy koronavirem COVID-19	63 000,00
ÚZ 00205 – Na krytí odpisů DHM a DNM	35 441,07
ÚZ 00144 – Na podporu výuky cizích jazyků	16 800,00
<b>projekty neinvestiční</b>	<b>108 913,50</b>
ÚZ 33063 – Šablony pro SŠ II – Vzdělávání pedagogických pracovníků	108 913,50
<b>příjmy z vlastní činnosti</b>	<b>305 383,54</b>
výnosy z prodeje služeb – dodávka tepla na ZŠ	160 575,00
čerpání rezervního fondu – dary	0,00
čerpání investičního fondu – opravy a údržba	0,00
ostatní výnosy z činnosti	125 259,00
úroky bankovních účtů	5 611,61
časové rozpuštění IT ve věcné a časové souvislosti	13 937,93
<b>Celkové příjmy doplňkové činnosti</b>	<b>193 405,00</b>
<b>výnosy z prodeje služeb</b>	<b>129 310,00</b>
<b>výnosy z pronájmů</b>	<b>64 095,00</b>

<b>Výdaje</b>	<b>v Kč</b>
<b>Výdaje hlavní činnosti celkem</b>	<b>18 852 061,17</b>
spotřeba materiálu	215 886,99
spotřeba energií	72 079,95
opravy a udržování	1 185,00
cestovné	24 139,00
náklady na reprezentaci	1 488,00
ostatní služby	329 975,37
náklady na platy pracovníků školy a OON	13 092 488,00
zákonné sociální pojištění	4 349 211,87
jiné sociální pojištění	58 322,87
zákonné sociální náklady	350 771,91
odpisy majetku	49 379,00
náklady z drobného dlouhodobého majetku	37 537,00
ostatní náklady z činnosti	262 280,00
prodané zboží	6 250,00
daň z příjmu	1 066,21
<b>Výdaje doplňkové činnosti celkem</b>	<b>115 850,90</b>
spotřeba materiálu	537,00
spotřeba energií	1 416,00
opravy a udržování	8 054,25
ostatní služby	961,00
platy zaměstnanců, OOPP	88 674,00
zákonné sociální pojištění	11 821,18
jiné sociální náklady	75,99
zákonné sociální náklady	699,48
odpisy dlouhodobého majetku	2 362,00
ostatní náklady z činnosti	1 250,00

Hospodářský výsledek v hlavní činnosti k 30. 6. 2021 činil zisk Kč 412 212,19 a v doplňkové činnosti zisk Kč 77 554,10.

## **12. ÚDAJE O ZAPOJENÍ ŠKOLY DO ROZVOJOVÝCH A MEZINÁRODNÍCH PROGRAMŮ**

Ve školním roce 2020/2021 z důvodu pandemie Koronaviru neproběhlo testování žáků 3. ročníků v rámci rozvojového programu „Kvalita“.

### 13. ÚDAJE O PŘEDLOŽENÝCH A ŠKOLOU REALIZOVANÝCH PROJEKTECH FINANCOVANÝCH Z CIZÍCH ZDROJŮ

- V rámci Výzvy „Podpora škol formou projektů zjednodušeného vykazování – Šablony pro SŠ a VOŠ“ „Vzdělávání pedagogických pracovníků“ jsme zahájili dvouletý projekt. Výzva podporovala osobnostně profesní rozvoj pedagogů prostřednictvím vzdělávání pedagogických pracovníků.
- Projekt zaměřen na rozvoj povědomí o životním prostředí u žáků v digitálním věku - **eTwinning – The world is ours!**

### 14. ÚDAJE O ZAPOJENÍ ŠKOLY DO DALŠÍHO VZDĚLÁVÁNÍ V RÁMCI CELOŽIVOTNÍHO UČENÍ

V uplynulém školním roce jsme organizovali v rámci celoživotního vzdělávání kurz Sanitář. Kurz je akreditován ministerstvem zdravotnictví. Pořádali jsme celkem dva kurzy, které absolvovalo 53 posluchačů. Absolventi nacházejí uplatnění ve zdravotnických zařízeních jako nižší zdravotničtí pracovníci.

### 15. SPOLUPRÁCE S ODBOROVOU ORGANIZACÍ, ORGANIZACEMI ZAMĚSTNAVATELŮ A DALŠÍMI PARTNERY PŘI PLNĚNÍ ÚKOLŮ VE VZDĚLÁVÁNÍ

Na naší škole pracuje odborová organizace, která má 6 členů z řad pedagogických pracovníků. Vedení školy s odborovou organizací spolupracuje velmi dobře a bezproblémově. Při plnění úkolů ve vzdělávání nejvíce spolupracujeme s vedením **Slezské nemocnice v Opavě**, s příspěvkovou organizací **Sírius v Opavě** a **Dětským centrem Čtyřlístek v Opavě**. Na těchto pracovištích vyučujeme naše žáky předmětům ošetřování nemocných a odborný výcvik.

**Tabulka: Firmy spolupracující při zajišťování praktického vyučování žáků**

Počet firem	Dlouhodobě spolupracující firmy
3	Slezská nemocnice v Opavě, příspěvková organizace Dětské centrum Čtyřlístek, příspěvková organizace, Opava Sírius, příspěvková organizace, Opava

**Tabulka: Spolupráce s organizacemi zaměstnavatelů a dalšími partnery při plnění úkolů ve vzdělávání**

<b>Spolupracující partner</b>	<b>Hlavní oblasti a přínosy spolupráce</b>	<b>Forma spolupráce</b>
<b>Profesní organizace</b>		
Profesní a odborová unie zdravotnických pracovníků	Zajištění akreditace vzdělávacích akcí pro zaměstnance Slezské nemocnice v Opavě	
<b>Firmy</b>		
Slezská nemocnice v Opavě, příspěvková organizace	Vzdělávání zdravotnických pracovníků formou kurzů (např. kurz Moje copingové strategie)	
<b>Další partneři</b>		
Úřad práce Opava	akreditovaný kurz Sanitář, exkurze pro 4. ročníky v rámci předmětu Ekonomika	vzdělávání dospělých
Český červený kříž	spoluúčast na zajišťování zdravotnických dozorů při různých akcích, zajištění modelů pro zdravotnické soutěže	

**Tabulka: Stipendia žáků**

<b>Počet udělených stipendií</b>	<b>Firmy poskytující stipendium</b>
73	0

## 16. DALŠÍ ÚDAJE O ŠKOLE

Dle ročních plánů práce ve škole pracovali pedagogičtí pracovníci ve funkcích:

- výchovný poradce
- preventista rizikového chování
- koordinátor EVVO
- koordinátor ICT a ICT metodik

### Pojistné smlouvy

Pojistně události řeší naše organizace v aplikaci FAMA na Portále Krajského úřadu. Moravskoslezský kraj má uzavřenou pojistnou smlouvu se společností SATUM CZECH.

### Plnění zákona č. 101/2000 Sb., o ochraně osobních údajů

Uvedení členové školské rady podpisem stvrdili svůj souhlas (zákon č. 101/2000 Sb., o ochraně osobních údajů), že jejich jméno a příjmení bude uvedeno ve výroční zprávě školy a na webových stránkách školy.

V Opavě dne 14.10.2021

Mgr. Alena Šimečková

Radou kraje jmenovaná od 1. 8. 2012 do funkce ředitelky školy

Výroční zpráva o činnosti školy za školní rok 2020/2021 byla projednána a schválena školskou radou ve smyslu ustanovení § 167 odstavce 2 zákona č. 561/2004 Sb., o předškolním, základním, středním, vyšším odborném a jiném vzdělávání (školský zákon) dne 14.10.2021.

## Přílohy

### Příloha č. 1a: Kritéria přijetí ke vzdělávání pro školní rok 2021/2022

Střední zdravotnická škola, Opava, příspěvková organizace

#### Kritéria přijetí ke vzdělávání pro školní rok 2020/2021

**Obor vzdělání: 53 - 41- M / 03 Praktická sestra**

#### 1. kolo

Ředitelka školy v souladu se zákonem č. 561/2004 Sb., o předškolním, základním, středním, vyšším odborném a jiném vzdělávání (Školský zákon), ve znění pozdějších předpisů a dále dle vyhlášky č. 353/2016 Sb., o přijímacím řízení ke střednímu vzdělávání, ve znění pozdějších předpisů stanovila následující kritéria přijetí do oboru vzdělání Praktická sestra.

Splnění kritérií přijímacího řízení uchazečem bude hodnoceno podle:

#### **1. Hodnocení na vysvědčeních z předchozího vzdělávání (maximální možný bodový zisk je 100 bodů)**

Uchazeč získá body za prospěch, stanovené z aritmetického průměru vypočítaného ze známek na vysvědčení z 1. a 2. pololetí předposledního ročníku a 1. pololetí posledního ročníku, ve kterém uchazeč splnil nebo plní povinnou školní docházku, zaokrouhleného na 2 desetinná místa následovně:

Průměr	Body
1,00	100
1,01 - 1,1	95
1,11 - 1,2	90
1,21 - 1,3	85
1,31 - 1,4	80
1,41 - 1,5	75
1,51 - 1,6	70
1,61 - 1,7	65

Průměr	Body
1,71 - 1,8	60
1,81 - 1,9	55
1,91 - 2,0	50
2,01 - 2,1	45
2,11 - 2,2	40
2,21 - 2,3	35
2,31 - 2,4	30
2,41 - 2,5	25

Průměr	Body
2,51 - 2,6	20
2,61 - 2,7	15
2,71 - 2,8	10
2,81 - 2,9	5
2,91 - 3,0	0
3,01-3,1	-5
3,11-3,2	-10
atd.	atd.

Do průměru se nezapočítává známka z chování.

**Při dosažení známky nedostatečný (5) v kterémkoli předmětu hodnoceného období uchazeč získává -100 bodů za každý takto hodnocený předmět.**

#### **2. Výsledků jednotné zkoušky (maximální možný bodový zisk je 100 bodů)**

a) test z českého jazyka a literatury	max. počet bodů	50
b) test z matematiky	max. počet bodů	50

#### **Pořadí uchazečů**

Podle výsledků dosažených jednotlivými uchazeči při přijímacím řízení se stanoví jejich pořadí. Pokud splní kritéria přijímacího řízení více uchazečů, než kolik lze přijmout, rozhoduje jejich pořadí podle výsledků hodnocení kritérií přijímacího řízení (§ 60d odst. 3 školského zákona).

Pořadí uchazečů bude sestaveno podle dosaženého počtu bodů, stanoveného dle následujícího **vzorce**:

***(bodové hodnocení testu z českého jazyka a literatury + bodové hodnocení testu z matematiky) x 0,6 + (bodové hodnocení prospěchu) x 0,4***

*Do počtu bodů tedy přispívají výsledky jednotné zkoušky vahou 60% a hodnocení prospěchu z předchozího vzdělávání vahou 40%.*

**Způsob hodnocení výsledků jednotné zkoušky a celkové hodnocení uchazečů, kteří nejsou státními občany České republiky a získali předchozí vzdělání v zahraniční škole (§ 20 odst. 4 školského zákona).**

Osobám, které nejsou státními občany České republiky a získaly předchozí vzdělání v zahraniční škole, se při přijímacím řízení promíjí na žádost přijímací zkouška z českého jazyka. Znalost českého jazyka, která je nezbytná pro vzdělávání v daném oboru vzdělání, ověří škola rozhovorem.

Uchazeč, který získal předchozí vzdělání ve škole mimo území České republiky, doloží poslední dvě vysvědčení ze zahraniční školy. Dále uchazeč doloží učební plán a způsob klasifikace dotčené školy v zahraničí. Všechny tyto dokumenty musí být opatřeny úředně ověřeným českým překladem s výjimkou dokumentů ve slovenském jazyce. Posouzení hodnocení výsledků vzdělávání na vysvědčeních je v kompetenci ředitelky školy. Pro posouzení hodnocení výsledků z předchozího vzdělávání je v kompetenci ředitelky školy vytvořit převodník na klasifikaci stanovenou § 3 odst. 1 vyhlášky 13/2005 Sb., o středním vzdělávání a vzdělávání v konzervatoři v platném znění.

V případě, že bude uchazeči prominuta jednotná přijímací zkouška z českého jazyka, použije se pro jeho zařazení do výsledného pořadí uchazečů pořadí uchazečů stanovené Centrem na základě redukováného hodnocení všech přijímaných uchazečů v přijímacím řízení do daného oboru vzdělání nebo zaměření podle školního vzdělávacího programu. Toto redukované hodnocení neobsahuje výsledek testu z českého jazyka a literatury.

**V případě rovnosti bodů na posledním přijímaném místě rozhodne o výsledném pořadí :**

1. *výsledek přijímací zkoušky (dosažený počet bodů z obou testů)*

Pokud ani to nerozhodne, bude následovat:

2. *lepší průměr známek na vysvědčení ze ZŠ*

Pokud ani to nerozhodne, bude následovat:

3. *lepší průměrná známka z českého jazyka*

Pokud ani to nerozhodne, bude následovat:

4. *lepší průměrná známka v pořadí z matematiky, fyziky, chemie, anglického jazyka*

**Předpokládaný počet přijímaných uchazečů do oboru vzdělání Praktická sestra je 56.**

Podmínkou přijetí je zdravotní způsobilost ke vzdělávání v oboru vzdělání potvrzená lékařem.

Dnem doručení přihlášky je zahájeno správní řízení na žádost, dále bude ředitelka školy postupovat dle zákona č. 500/2004 Sb., správní řád, v platném znění.

Opava 28. ledna 2020

Mgr. Alena Šimečková  
ředitelka školy

**Kritéria přijetí ke vzdělávání pro školní rok 2021/2022**

**Obor vzdělání : 78 - 42- M /04 Zdravotnické lyceum**

**1.kolo**

Ředitelka školy v souladu se zákonem č. 561/2004 Sb., o předškolním, základním, středním, vyšším odborném a jiném vzdělávání (Školský zákon), ve znění pozdějších předpisů a dále dle vyhlášky č. 353/2016 Sb., o přijímacím řízení ke střednímu vzdělávání, ve znění pozdějších předpisů stanovila následující kritéria přijetí do oboru vzdělání Zdravotnické lyceum.

Splnění kritérií přijímacího řízení uchazečem bude hodnoceno podle:

**1. Hodnocení na vysvědčeních z předchozího vzdělávání (maximální možný bodový zisk je 100 bodů)**

Uchazeč získá body za prospěch, stanovené z aritmetického průměru vypočítaného ze známek na vysvědčení z 1. pololetí předposledního ročníku a 1. pololetí posledního ročníku, ve kterém uchazeč splnil nebo plní povinnou školní docházku, zaokrouhleného na 2 desetinná místa dle matematických pravidel následovně:

průměr 1,00 = 100 bodů  
průměr 1,01 = 99 bodů  
.....  
průměr 2,00 = 0 bodů  
průměr 2,01 = - 1 bod  
.....  
(každé zhoršení průměru o 0,01 = - 1 bod)

Do průměru se nezapočítává známka z chování.

**Při dosažení známky dostatečný (4) nebo nedostatečný (5) v kterémkoli předmětu hodnoceného období uchazeč získává -100 bodů za každý takto hodnocený předmět.**

**2. Výsledků jednotné zkoušky (maximální možný bodový zisk je 100 bodů)**

a) test z českého jazyka a literatury	max. počet bodů	50
b) test z matematiky	max. počet bodů	50

**Pořadí uchazečů**

Podle výsledků dosažených jednotlivými uchazeči při přijímacím řízení se stanoví jejich pořadí. Pokud splní kritéria přijímacího řízení více uchazečů, než kolik lze přijmout, rozhoduje jejich pořadí podle výsledků hodnocení kritérií přijímacího řízení (§ 60d odst. 3 školského zákona).

Pořadí uchazečů bude sestaveno podle dosaženého počtu bodů, stanoveného dle následujícího **vzorce**:

***(bodové hodnocení testu z českého jazyka a literatury + bodové hodnocení testu z matematiky) x 0,6 + (bodové hodnocení prospěchu) x 0,4***

*Do počtu bodů, který rozhodne o přijetí, tedy přispívají testy vahou 60% a hodnocení prospěchu ze ZŠ vahou 40%*

**Způsob hodnocení výsledků jednotné zkoušky a celkové hodnocení uchazečů, kteří nejsou státními občany České republiky a získali předchozí vzdělání v zahraniční škole (§ 20 odst. 4 školského zákona).**

Osobám, které nejsou státními občany České republiky a získaly předchozí vzdělání v zahraniční škole, se při přijímacím řízení promijí na žádost přijímací zkouška z českého jazyka. Znalost českého jazyka, která je nezbytná pro vzdělávání v daném oboru vzdělání, ověří škola rozhovorem.

Uchazeč, který získal předchozí vzdělání ve škole mimo území České republiky, doloží poslední dvě vysvědčení ze zahraniční školy. Dále uchazeč doloží učební plán a způsob klasifikace dotčené školy v zahraničí. Všechny tyto dokumenty musí být opatřeny úředně ověřeným českým překladem s výjimkou dokumentů ve slovenském jazyce. Posouzení hodnocení výsledků vzdělávání na vysvědčeních je v kompetenci ředitelky školy. Pro posouzení hodnocení výsledků z předchozího vzdělávání je v kompetenci ředitelky školy vytvořit převodník na klasifikaci stanovenou § 3 odst. 1 vyhlášky 13/2005 Sb., o středním vzdělávání a vzdělávání v konzervatoři v platném znění.

V případě, že bude uchazeči prominuta jednotná přijímací zkouška z českého jazyka, použije se pro jeho zařazení do výsledného pořadí uchazečů pořadí uchazečů stanovené Centrem na základě redukovaného hodnocení všech přijímaných uchazečů v přijímacím řízení do daného oboru vzdělání nebo zaměření podle školního vzdělávacího programu. Toto redukované hodnocení neobsahuje výsledek testu z českého jazyka a literatury.

**V případě rovnosti bodů na posledním přijímaném místě rozhodne o výsledném pořadí:**

5. *výsledek přijímací zkoušky (dosažený počet bodů z obou testů)*

Pokud ani to nerozhodne, bude následovat:

6. *lepší průměr známek na vysvědčení z výše uvedených předmětů*

Pokud ani to nerozhodne, bude následovat:

7. *lepší průměrná známka z českého jazyka*

Pokud ani to nerozhodne, bude následovat:

8. *lepší průměrná známka v pořadí z matematiky, fyziky, chemie, anglického jazyka*

**Předpokládaný počet přijímaných uchazečů do oboru vzdělání Zdravotnické lyceum je 26.**

V případě, že počet přijatých přihlášek do některého z oborů vzdělání bude nižší nebo roven předpokládanému počtu přijímaných uchazečů, může ředitelka školy rozhodnout o tom, že se v daném oboru vzdělání jednotná přijímací zkouška konat nebude.

Dnem doručení přihlášky je zahájeno správní řízení na žádost, dále bude ředitelka školy postupovat dle zákona č. 500/2004 Sb., správní řád, v platném znění.

Opava 28. ledna 2021

Mgr. Alena Šimečková  
ředitelka školy

**Kritéria přijetí ke vzdělávání pro školní rok 2020/2021**

**Obor vzdělání: 53 - 41- H /01 Ošetřovatel**

**1.kolo**

Ředitelka školy v souladu se zákonem č. 561/2004 Sb., o předškolním, základním, středním, vyšším odborném a jiném vzdělávání (Školský zákon), ve znění pozdějších předpisů a dále dle vyhlášky č. 353/2016 Sb., o přijímacím řízení ke střednímu vzdělávání, ve znění pozdějších předpisů stanovila následující kritéria přijetí do oboru vzdělání Ošetřovatel.

Splnění kritérií přijímacího řízení uchazečem bude hodnoceno podle:

**1. Hodnocení na vysvědčeních z předchozího vzdělávání**

**(maximální možný bodový zisk je 100 bodů)**

Uchazeč získá body za prospěch, stanovené z aritmetického průměru vypočítaného ze známek na vysvědčení z 1. a 2. pololetí předposledního ročníku a 1. pololetí posledního ročníku, ve kterém uchazeč splnil nebo plní povinnou školní docházku, zaokrouhleného na 2 desetinná místa následovně:

průměr 1,00 až 1,02 včetně = 100 bodů

průměr 1,03 až 1,05 včetně = 99 bodů

.....

průměr 3,97 až 3,99 včetně = 1 bod

průměr 4,00 až 4,02 včetně = 0 bodů

průměr 4,03 až 4,05 včetně = - 1 bod

atd.

Do průměru se nezapočítává známka z chování.

**Při dosažení známky nedostatečný (5) v kterémkoli předmětu hodnoceného období uchazeč získává -100 bodů za každý takto hodnocený předmět.**

**2. Hodnocení dalších skutečností**

1. – 3. místo v celostátním kole soutěže související s oborem vzdělání 30 bodů

1. – 3. místo v krajském kole soutěže související s oborem vzdělání 20 bodů

1. – 3. místo v okresním kole soutěže související s oborem vzdělání 10 bodů

Do hodnocení se zahrnují přírodovědné a zdravotnické soutěže v posledních dvou ročnících ZŠ. Započítává se pouze jedno umístění na 1. - 3. místě, a to v kole s nejvyšším bodovým ohodnocením. Umístění v soutěžích musí být doloženo diplomy nebo potvrzeno základní školou.

**Celkový maximální možný bodový zisk je 130 bodů.**

### **Pořadí uchazečů**

Podle výsledků dosažených jednotlivými uchazeči při přijímacím řízení se stanoví jejich pořadí. Pokud splní kritéria přijímacího řízení více uchazečů, než kolik lze přijmout, rozhoduje jejich pořadí podle výsledků hodnocení kritérií přijímacího řízení (§ 60d odst. 3 školského zákona).

Pořadí uchazečů bude sestaveno podle dosaženého celkového součtu bodů za prospěch a za hodnocení dalších skutečností. Podle dosaženého celkového součtu bodů budou uchazeči seřazeni sestupně a ke vzdělávání budou přijati ti uchazeči, kteří se umístí na 1. - 24. místě včetně.

**V případě rovnosti bodů na posledním přijímaném místě rozhodne o výsledném pořadí lepší průměrná známka ve sledovaných obdobích z předmětu v pořadí český jazyk, matematika, chemie, fyzika, přírodopis (biologie).**

**Předpokládaný počet přijímaných uchazečů do oboru vzdělání Ošetřovatel je 24.**

Podmínkou přijetí je zdravotní způsobilost ke vzdělávání v oboru vzdělání potvrzená lékařem.

Opava 28. ledna 2020

Mgr. Alena Šimečková  
ředitelka školy

## Příloha č. 2: Umístění žáků v soutěžích

Do krajského kola SOČ naši žáci nepostoupili.

<b>Krajské soutěže</b>			
Název	1. místo	2. místo	3. místo
<b>Národní soutěže</b>			
Název	1. místo	2. místo	3. místo
<b>Mezinárodní soutěže</b>			
Název	1. místo	2. místo	3. místo

## Příloha č. 3: Příprava a organizace soutěží

Pravidelně pořádáme v březnu krajské kolo recitační soutěže pro žáky středních zdravotnických škol. Ani to se ale, z důvodu nepříznivých epidemiologických podmínek, nekonalo.

## Příloha č. 4: Projekty a programy

Mezinárodní programy a projekty (PHARE 2000, Socrates, Leonardo, Mládež, Tandem atd.)	--
Příhraniční spolupráce (CBC a další)	--
Projekty v rozvojových programech MŠMT a MSK	Operační program výzkum, vývoj a vzdělávání „Šablony pro SŠ a VOŠ II“
Vlastní programy a projekty (rozvoj ekol. aktivit, Škola zdravého života, atd.)	Minimální preventivní program Program EVVO krátkodobý Program EVVO dlouhodobý
Využití evaluačních projektů	Testování – Ošetřovatelství Testování - Somatologie
Ostatní – projekty:	eTwinning – The world is ours!

## Příloha č. 5: Další aktivity školy

Spolupráce s městem – konkrétní aktivity	zdravotnické hlídky na akcích pořádaných magistrátem města
Spolupráce s profesními orgány (Hospodářská komora, cechy, firmy a další)	úzká spolupráce se Slezskou nemocnicí v Opavě spolupráce s organizací Červeného kříže se Slezskou univerzitou s Úřadem práce spolupráce s příspěvkovou organizací SÍRIUS spolupráce s Dětským centrem Čtyřlístek
Aktivity žáků (školní časopis, studentská rada, divadelní soubor, školní sbor atd.)	volejbalové družstvo kroužek Mládež Českého červeného kříže
Akce prezentace školy, www stránky, dny otevřených dveří atd.	prezentace školy na webových stránkách dva dny otevřených dveří on-line Veletrh povolání v Opavě on-line
Školská rada	aktivní spolupráce s vedením školy
Kurzy	škola pro žáky každoročně organizuje kurzy: adaptační pro veřejnost organizuje: kvalifikační kurz Sanitář

## Příloha č. 6: Příloha k výroční zprávě o činnosti školy – tabulka DV – DVPP

<b>Další vzdělávání v rámci celoživotního učení</b> (v přehledu označte oblasti vzdělávání, které Vaše škola pořádá)	
Ano/Ne*	Rekvalifikace (získání nové kvalifikace a zvýšení, rozšíření nebo prohloubení dosavadní kvalifikace)
Ano/Ne*	Příprava na vykonání zkoušky podle Národní soustavy kvalifikací
Ano/Ne*	Odborné vzdělávání pro zaměstnavatele
Ano/Ne*	Zkoušky podle zákona 179/2006 Sb. v platném znění (Zákon o ověřování a uznávání výsledků dalšího vzdělávání)
Ano/Ne*	Zájmové vzdělávání pro veřejnost (např. jazykové kurzy, keramika apod.)
Ano/Ne*	Vzdělávání v oblasti ICT dovedností (na objednávku firem i zájmové pro občany)
Ano/Ne*	Vzdělávání seniorů
Ano/Ne*	Občanské vzdělávání
Ano/Ne*	Čeština pro cizince
Ano/Ne*	Další vzdělávání pedagogických pracovníků
Ano/Ne*	Jiné – <i>vypište: "První pomoc pro učitele MŠ"; „Zdravotní výchova pro žáky MŠ“</i> .....

## Příloha č. 7: Tabulka - projekty

Nově zahájené projekty:

<b>Název projektu</b>	eTwinning–The world is ours!
<b>Operační program/Zdroj financování</b>	---
<b>Registrační číslo projektu</b>	222924
<b>Role školy/ŠZ v projektu - příjemce/partner</b> (v případě, že škola je partner, uvést příjemce)	Člen projektu
<b>Rozpočet projektu</b> (v případě partnerství také částka, která připadá na školu)	0
<b>Obsah/Cíle projektu</b>	Rozvoj povědomí žáků v digitálním věku
<b>Období realizace</b>	1.10.2020-1.3.2021

Projekty již v realizaci:

<b>Název projektu</b>	Šablony pro SŠ a VOŠ I
<b>Operační program/Zdroj financování</b>	Výzkum, vývoj a vzdělávání
<b>Registrační číslo projektu</b>	CZ.02.3x/0.0/18_065/0016407
<b>Role školy/ŠZ v projektu - příjemce/partner</b> (v případě, že škola je partner, uvést příjemce)	příjemce
<b>Rozpočet projektu</b> (v případě partnerství také částka, která připadá na školu)	1313957
<b>Obsah/Cíle projektu</b>	"Vzdělávání pedagogických pracovníků"
<b>Období realizace</b>	01.09.2019- 31.08.2021

Na základě mimořádného opatření č. 26/2020 KH S MSK byla od 5.10.2020 zakázána osobní přítomnost žáků na vzdělávání, s výjimkou praktického vyučování a praktické přípravy. Mimořádné opatření bylo vydáno v souvislosti s nepříznivým vývojem epidemiologické situace na výskytu onemocnění COVID-19.

Od 24.5.2021 byla umožněna přítomnost všech žáků bez rotací, všem žákům byla umožněna osobní přítomnost na teoretickém vyučování a teoretické přípravě. Osobní přítomnost žáků ve škole byla podmíněna negativním výsledkem antigenního testu, prováděného jedenkrát týdně.

Praktické vyučování žáků 3. – 4. ročníků oboru vzdělání Praktická sestra a Ošetřovatel probíhala bez přerušení po celou dobu mimořádného opatření na odděleních SNO.