



STŘEDNÍ ZDRAVOTNICKÁ ŠKOLA
OPAVA

Střední zdravotnická škola, Opava, příspěvková organizace



VÝROČNÍ ZPRÁVA O ČINNOSTI ŠKOLY

školní rok 2021-2022

Příspěvková organizace
Moravskoslezského kraje



OBSAH

1. ZÁKLADNÍ ÚDAJE O ŠKOLE.....	1
2. PŘEHLED OBORŮ VZDĚLÁNÍ	7
3. RÁMCOVÝ POPIS PERSONÁLNÍHO ZABEZPEČENÍ ŠKOLY	11
4. ÚDAJE O PŘIJÍMACÍM ŘÍZENÍ PRO ŠKOLNÍ ROK 2021/2022.....	13
5. STRUČNÉ VYHODNOCENÍ NAPLŇOVÁNÍ CÍLU ŠKOLNÍHO VZDĚLÁVACÍHO PROGRAMU	15
6. ÚDAJE O VÝSLEDCÍCH VZDĚLÁVÁNÍ ŽÁKŮ, JEJICH CHOVÁNÍ A ABSENCI	16
7. ÚDAJE O VÝSLEDCÍCH MATURITNÍCH A ZÁVĚREČNÝCH ZKOUŠEK	20
8. ÚDAJE O PREVENCI.....	23
9. ÚDAJE O DALŠÍM VZDĚLÁVÁNÍ PEDAGOGICKÝCH PRACOVNÍKŮ	27
10. ÚDAJE O AKTIVITÁCH A PREZENTACI ŠKOLY NA VEŘEJNOSTI	28
11. ÚDAJE O VÝSLEDCÍCH INSPEKČNÍ ČINNOSTI	33
12. ZÁKLADNÍ ÚDAJE O HOSPODAŘENÍ ŠKOLY.....	33
13. DALŠÍ ÚDAJE O ŠKOLE.....	39

1. ZÁKLADNÍ ÚDAJE O ŠKOLE

Střední zdravotnická škola, Opava, příspěvková organizace

Právní forma: příspěvková organizace
Sídlo: Dvořákovy sady 176/2, 746 01 Opava
Zřizovatel školy: Moravskoslezský kraj, 28. října 117, 702 18 Ostrava
IČ: 00601152
IZO: 110 010 086
RedIZO: 600 020 061

Kontaktní adresy:

e-mail: kancelar@zdrav-sk.opava.cz
telefon: 553 652 325
web: www.szsopava.cz
datová schránka: i5nfge7

Vedení školy

Ředitelka školy: **Mgr. Alena Šimečková**
nar. 29. 3. 1958
Vyhlídalova 8, 746 01 Opava
reditelka@zdrav-sk.opava.cz

Zástupce statutárního orgánu: **Mgr. Eva Stoklasová**
nar. 25. 11. 1958
Bílovecká 374/73, 747 06 Opava
eva.stoklasova@zdrav-sk.opava.cz

Vedoucí učitelka praktického vyučování: **Mgr. Marcela Lasáková**
nar. 4. 6. 1969
Hlavní 136, 747 06 Nové Sedlice
marcela.lasakova@zdrav-sk.opava.cz

Školská rada:

Členové jmenovaní Krajským úřadem Moravskoslezského kraje:

- MUDr. Eva Sehnálková
- Bc. Lenka Červená

Členové zvolení pedagogickými pracovníky školy:

- Mgr. Marta Konečná
- Mgr. Lucie Kupčíková

Členové zvolení zákonnými zástupci nezletilých žáků a zletilými žáky:

- Aleš Sielber
- Jana Černá

Charakteristika školy

Střední zdravotnická škola v Opavě je státní škola s právní subjektivitou. Již více než 70 let poskytuje vzdělání v oblasti zdravotnických oborů. V současné době připravuje absolventy k výkonu povolání praktické sestry, ošetřovatele a sanitáře. Zároveň škola poskytuje žákům všeobecné vzdělání v oboru zdravotnické lyceum.

Při realizaci výchovně vzdělávacího procesu vychází škola z učebních dokumentů a ze školních vzdělávacích programů s důrazným zaměřením na profil absolventa a zvládnutí stanovených kompetencí v oblasti péče o zdraví, v prevenci i v péči o nemocné.

Čtyřleté studium v oborech Praktická sestra a Zdravotnické lyceum je ukončeno maturitní zkouškou, tříleté studium v oboru Ošetřovatel ukončeno závěrečnou zkouškou s výučním listem.

Sanitáře škola vzdělává v akreditovaném rekvalifikačním kurzu ukončeném závěrečnou zkouškou s osvědčením. Oba kurzy jsou organizovány v rámci dalšího vzdělávání dospělých. Pro zdravotnické pracovníky Slezské nemocnice v Opavě škola organizuje kurzy Optimální komunikace, kurz Komunikace v náročných psychických podmínkách, kurz Moje copingové strategie. Absolventi kurzů získávají osvědčení.

Na škole pracují v souladu s organizací výuky dvě sekce – všeobecná a odborná. Vyučující obou sekcí se podílejí na plnění školních vzdělávacích programů jednotlivých oborů a tím také na přípravě žáků pro jejich budoucí povolání, ale i schopnosti jejich uplatnění se ve společnosti. Učitelé všeobecné sekce poskytují žákům poznatky z jazykového vzdělávání a komunikace, společenskovedního vzdělávání, přírodovědného a matematického vzdělávání, vzdělávání v informačních a komunikačních technologiích, ekonomického vzdělávání, učitelé odborné sekce z odborného vzdělávání.



Materiální zajištění výuky

Výuka probíhá ve 20 učebnách, z nichž 11 učeben je odborných. Učebny pro praktickou výuku ošetrovatelství jsou vybaveny pomůckami, ošetrovatelskou technikou a moderními cvičnými modely. Tyto učebny plně simulují prostředí nemocnice a umožňují nácvik psychomotorických dovedností žáků a řešení problémových situací. Jedna z učeben pro praktickou výuku ošetrovatelství byla zcela rekonstruovaná tak, aby její vybavení odpovídalo současným trendům ve zdravotnických zařízeních. V následujícím období je naplánovaná rekonstrukce i dalších dvou učeben pro praktickou výuku.

19 učeben je řešeno jako učebny multimediální, ve všech jsou nainstalovány dataprojektory, v pěti z nich interaktivní tabule. Výuce výpočetní techniky a informačních technologií slouží 2 odborné učebny, v nichž jsou všechny PC připojeny na internet. Tyto učebny mohou žáci po domluvě s vyučujícím využívat i v době po vyučování.

Výuka tělesné výchovy probíhá v tělocvičně, gymnastickém sále, posilovně a v příznivých klimatických podmínkách v prostorách školního dvora.

Žáci i pracovníci mají k dispozici bufet, stravování je zajištěno ve smluvní jídelně v těsné blízkosti školy na Matiční ulici.

Reprezentativně vybavenou aulu školy využíváme u slavnostních příležitostí, jako je zahájení a zakončení školního roku, předávání maturitních a závěrečných vysvědčení.

Ve škole fungují dvě knihovny s celkovým počtem přes 9000 svazků. Žákovská knihovna je využívána především žáky a zaměstnanci školy. Odborná knihovna byla v roce 2004 zapsána do seznamu knihoven a slouží nejen žákům a zaměstnancům školy, ale i zájemcům o odbornou literaturu z oblasti zdravotnictví, psychologie a pedagogiky z řad veřejnosti. Knižní tituly obou knihoven jsou průběžně doplňovány na základě nabídky jednotlivých nakladatelství.



Tabulka: Materiální vybavení školy ve školním roce 2021/2022

označení učebny	počet	vybavení	
		standard	nadstandard
kmenová učebna	19	*	
učebna somatologie I	1		*
učebna somatologie II	1	*	
knihovna žákovská	1		*
knihovna odborná	1		*
studovna	1	*	
tělocvična	1	*	
gymnastický sál	1	*	
posilovna	1		*
laboratoře ošetřovatelství	3		*
učebna psychologie	1	*	
učebna jazyků	1	*	
učebna PC	2	*	
laboratoře chemie	1	*	
aula	1		*

Smluvně zajištěná zdravotnická zařízení pro praktické předměty ošetřování nemocných a odborný výcvik, způsoby spolupráce

Zajištění výuky není možné bez spolupráce s řadou zdravotnických a sociálních zařízení. Hlavním sociálním partnerem je Slezská nemocnice v Opavě, dále pak Dětské centrum Čtyřlístek v Opavě a příspěvková organizace Sírius v Opavě. S výše uvedenými zařízeními byla uzavřena řádná smlouva o poskytování praktického vyučování.

Koncepce rozvoje školy

V následujících letech budeme usilovat o udržení vysokého zájmu ze strany veřejnosti o stávající obory vzdělání a nadále jej zvyšovat. Udržením nabídky stávajících oborů se budeme snažit uspokojit současnou potřebu zdravotnického personálu. Zabezpečením vzájemné prostupnosti jednotlivých oborů vzdělání budeme předcházet riziku předčasného odchodu žáků ze vzdělávacího systému bez získání kvalifikace.

Z důvodu trvalého zájmu veřejnosti budeme i nadále realizovat celoživotní vzdělávání v rekvalifikačním kurzu Sanitář. Poptávku široké veřejnosti po proškolení v první pomoci se budeme snažit uspokojit nabídkou jednorázových školení v oblasti laické první pomoci. Pro širokou veřejnost je určen i rekvalifikační program Zdravotník zotavovacích akcí.

V rámci dlouhodobého sociálního partnerství se Slezskou nemocnicí v Opavě a Psychiatrickou nemocnicí se budeme podílet na dalším vzdělávání zdravotnických pracovníků nelékařů organizováním krátkodobých i dlouhodobých kurzů.

V oblasti vzdělávacího procesu jsme si stanovili prioritní úkoly:

- poskytovat všeobecné a odborné vzdělání všem žákům školy při respektování osobnosti každého žáka; využívat mezipředmětové vztahy a propojení s odbornou praxí s důrazem na morální profilaci zdravotnického pracovníka (vycházet ze zpracovaných ŠVP a tematických plánů)
- rozvíjet a upevňovat klíčové kompetence
- zajistit kvalitní přípravu žáků na maturitní zkoušku
- zajistit kvalitní přípravu žáků na závěrečnou zkoušku
- sledovat chování a absenci žáků
- vytvářet podmínky pro realizaci minimálního preventivního programu zaměřeného na prevenci negativních jevů ve společnosti

Součástí školy

Součástí školy je budova na ulici Dvořákovy sady č. 2, ve které probíhá výuka v jednotlivých učebnách. V budově na Matiční ulici č. 4 je umístěn byt školníka, bufet a další prostory, které škola pronajímá. Obě budovy školy jsou propojeny dvorem, na kterém se nachází hřiště a odpočinková zóna pro žáky.



2. PŘEHLED OBORŮ VZDĚLÁNÍ

Škola je vedena v rejstříku škol a školských zařízeních v souladu s § 143 odst. 2 a podle § 149 odst. 5 zákona č. 561/2004 Sb., o předškolním, základním, středním, vyšším odborném a jiném vzdělávání a vychovává zdravotnické pracovníky v oboru **Praktická sestra** ve čtyřletém studiu ukončeném maturitní zkouškou a v tříletém učebním oboru **Ošetřovatel**, ukončeným závěrečnou zkouškou.

Absolvent/ absolventka oboru **Praktická sestra** je připraven k výkonu práce středního zdravotnického pracovníka, který pod odborným dohledem, nebo pod přímým vedením všeobecné sestry nebo lékaře poskytuje komplexní ošetřovatelskou péči dětem (s výjimkou novorozenců) i dospělým a podílí se na preventivní, léčebné, rehabilitační, neodkladné, diagnostické a dispenzární péči v rozsahu své odborné způsobilosti. Podle pokynů provádí určené ošetřovatelské výkony, podílí se na plnění ošetřovatelského plánu a spolupracuje při hodnocení výsledků poskytnuté ošetřovatelské péče, zajišťuje činnosti spojené s přijetím, překladem, propuštěním a úmrtím pacienta.

Absolvent je vzdělán tak, aby získal nejen potřebné odborné vědomosti, dovednosti a návyky, ale i širší všeobecné vzdělání a dovednosti důležité pro další vzdělávání a uplatnění na trhu práce.

Absolvent se uplatní v různých zdravotnických zařízeních lůžkového i ambulantního charakteru (oddělení nemocnic, polikliniky, lékařská nebo ošetřovatelská centra), v ordinacích praktických nebo odborných lékařů a v domácí ošetřovatelské péči, jako zdravotnický pracovník v zařízeních sociální péče a služeb (např. v léčebnách dlouhodobě nemocných, v ústavech sociální péče, v denních stacionářích pro osoby se zdravotním postižením, v zařízeních pro seniory aj.).

Absolventi, kteří úspěšně vykonali maturitní zkoušku, se mohou dále vzdělávat na vysokých nebo vyšších odborných školách, zejména v ošetřovatelských oborech, a v odborných kurzech pro zdravotnické pracovníky

Absolventi oboru **Ošetřovatel** jsou připraveni k výkonu práce zdravotnického pracovníka, který se pod odborným dohledem všeobecné sestry, porodní asistentky nebo radiologického asistenta v rozsahu své odborné způsobilosti podílí na poskytování základní ošetřovatelské péče a specializované péče v rámci ošetřovatelského procesu. Pod přímým vedením všeobecné sestry, porodní asistentky nebo radiologického asistenta asistuje při určených ošetřovatelských, diagnostických nebo léčebných výkonech. Pod přímým vedením všeobecné sestry a porodní asistentky se specializovanou způsobilostí v oboru, v souladu s diagnózou stanovenou lékařem, se podílí na poskytování ošetřovatelské péče v rozsahu své odborné způsobilosti.

Absolvent se uplatní v různých zdravotnických a sociálních zařízeních např. v nemocnicích nebo ošetrovatelských centrech, v domácí ošetrovatelské péči, v léčebnách dlouhodobě nemocných, v ústavech sociální péče, ve stacionářích pro osoby se zdravotním postižením, v zařízeních pro seniory, hospici aj.

Od školního roku 2005/2006 je na naší škole otevřen maturitní obor **Zdravotnické lyceum**. Absolvent studijního oboru Zdravotnické lyceum je připraven ke studiu všech oborů na vyšších zdravotnických školách, dále na zdravotně – sociálních fakultách, fakultách připravujících učitele zdravotnických předmětů nebo sociální pracovníky, na lékařských fakultách, případně na jiných souvisejících vysokých školách či studijních oborech. Absolvent je vzdělán tak, aby získal vědomosti, dovednosti a návyky potřebné nejen pro terciární vzdělávání, ale i pro celoživotní vzdělávání a uplatnění se na trhu práce. Pokud absolvent nebude pokračovat ve studiu, může získat formou akreditovaných kvalifikačních kurzů oprávnění k výkonu některých nelékařských povolání, např. praktická sestra, ošetrovatel, zubní instrumentářka. Uplatnění mohou najít i v sociálních službách a v různých organizacích zabývajících se sociální nebo charitativní činností.

Po ukončení studia oboru Zdravotnické lyceum se absolvent nestává zdravotnickým pracovníkem.

Studijní obor sleduje tyto cíle:

- podchytit zájem žáků o práci ve zdravotnictví a studiu lékařských a nelékařských oborů
- poskytnout žákům všeobecný rozhled v oblasti zdravotnictví, lékařských a nelékařských povoláních a možnostech jejich studia
- zkvalitnit celkovou přípravu žáků pro náročné studium na vysokých školách nejen po stránce vědomostní, ale také dovednostní a postojové, zejména formovat jejich vztah k práci ve zdravotnictví prostřednictvím celkového klimatu školy a denním kontaktem se žáky, kteří se připravují na konkrétní zdravotnické povolání.

Vzdělávací program je založen na širším všeobecně vzdělávacím základě, se zastoupením všech všeobecně vzdělávacích předmětů obvyklých u lyceálních oborů (český jazyk a literatura, dva cizí jazyky, dějepis, zeměpis, občanská nauka, matematika, ekonomika, informační a komunikační technologie), avšak s rozšířenou výukou těch předmětů, jejichž hlubší znalost je požadovaným předpokladem pro další navazující vysokoškolské nebo vyšší odborné studium příslušného zaměření.

Kapacita školy: 390 žáků

Kapacita oborů:

- Zdravotnické lyceum 120 žáků
- Ošetřovatel 90 žáků
- Praktická sestra 340 žáků

K **30. září 2021** studovalo na naší škole **388 žáků**, z toho 329 děvčat a 59 chlapců.

- obor 78-42-M/01 zdravotnické lyceum dle ŠVP 91 žáků
- obor 53-41-H/01 ošetřovatel dle ŠVP 61 žáků
- obor 53-41-M/03 praktická sestra dle ŠVP 236 žáků

Ve školním roce 2021/2022 bylo otevřeno na naší škole celkem **15 tříd**:

- čtyři třídy oboru zdravotnické lyceum
- tři třídy tříletého oboru ošetřovatel
- osm tříd oboru praktická sestra

Tabulka: Stav žáků ve školním roce 2021/2022 v jednotlivých oborech a ročnících

obor	ročník	30. 9. 2021		30. 6. 2022*	
		žáků celkem	z toho chlapců	žáků celkem	z toho chlapců
ošetřovatel	1.	24	5	23	4
	2.	18	1	18	1
	3.	19	2	19	2
	celkem	61	8	60	7
Praktická sestra	1.	60	6	57	5
	2.	59	5	57	5
	3.	62	7	62	7
	4.	55	10	53	8
	celkem	263	28	229	25
zdravotnické lyceum	1.	25	5	26	6
	2.	25	6	25	6
	3.	27	11	26	11
	4.	14	1	14	1
	celkem	91	23	91	24
celkem	15	388	59	380	56

*vč. žáků 4. roč. oboru Praktická sestra a Zdravotnické lyceum a 3. roč. oboru Ošetřovatel, kteří absolvovali maturitní a závěrečnou zkoušku

Pohyby žáků ve školním roce 2021/2022

Stav žáků k 30.9.2021 - **388**

Přirůstky:

Přijati na základě přijímacího řízení: 112

Přestup během roku z jiné školy: 9

Úbytky:

Ukončení studia maturitní nebo závěrečnou zkouškou: 86

Zanechání studia: 12

Přerušení studia: 3 (1 během přerušení ukončil studium)

Změna oboru v rámci školy: 2



3. RÁMCOVÝ POPIS PERSONÁLNÍHO ZABEZPEČENÍ ŠKOLY

V čele školy stojí tříčlenné vedení:

- ředitelka školy
- zástupkyně ŘŠ
- vedoucí učitelka praktického vyučování

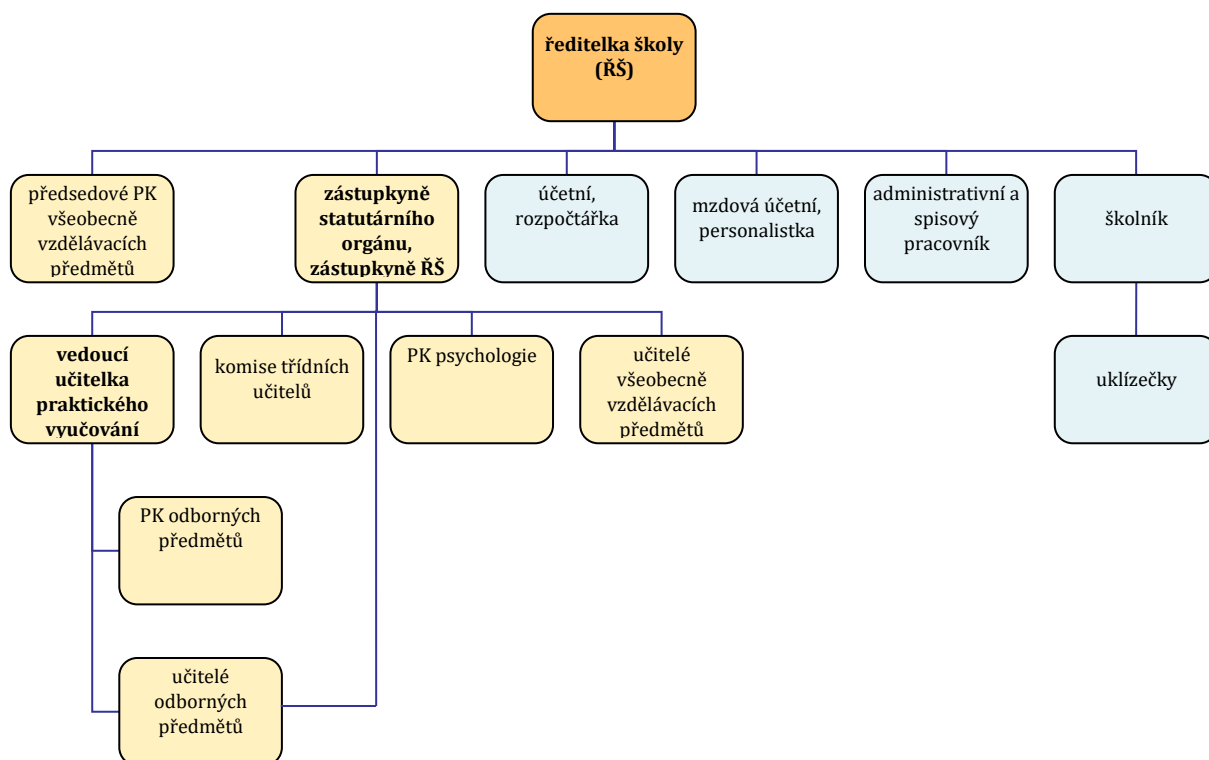
Všichni tři splňují předpoklady pro výkon své funkce. Ředitelka školy splňuje požadavky § 24 odst. 4 písm. a) zák. č. 563/2004 Sb. Pedagogické rady jsou svolávány dle plánu 8 x ročně. Dle potřeby svolává pracovní porady s pedagogickými pracovníky a pracovní porady s ostatními pracovníky. Vedení školy se schází 1x týdně a dle potřeby si zve ostatní pracovníky. Ve škole pracuje školská rada. Členové jsou řádně zvoleni a jmenováni Krajským úřadem v Ostravě. Je založen Nadační fond, který pracuje dle stanov, schválených Krajským soudem v Ostravě dne 14. 12. 1998.

Personální zajištění

Výchovně-vzdělávací činnost školy zajišťovalo ve školním roce 2021/2022 41 pracovníků: 18 vyučujících všeobecně vzdělávacích předmětů, 22 učitelek odborných předmětů a 1 odborník z praxe.

Provoz školy dále zajišťovali 3 pracovnice THP, 4 pracovníci údržby a úklidu.

Organizační struktura



Interní vyučující

Mgr.	Bendíková Barbora	odborná učitelka
Mgr.	Benešová Lenka	odborná učitelka
Mgr.	Benšová Jana	odborná učitelka
Mgr.	Bučková Petra	odborná učitelka
Mgr.	Dostál Václav	MA, FY, IT, VT
Mgr.	Fusková Hana	odborná učitelka
Mgr.	Gebauerová Monika	odborná učitelka
Mgr.	Glogarová Helena	odborná učitelka
Mgr.	Hanková Lenka	odborná učitelka
Mgr.	Hromadová Věra	odborná učitelka
Mgr.	Chobotová Radka	odborná učitelka
Mgr.	Klimešová Vlasta	CL, LJ
Mgr.	Konečná Marta	odborná učitelka
Mgr.	Krausová Lenka	CL, AJ
Mgr.	Krekáňová Iveta	CL, NJ
Mgr.	Kroulíková Lenka	odborná učitelka
Mgr.	Křížanovská Michaela	NJ, ON
Mgr.	Kupčíková Lucie	MA, FY
Mgr.	Kupková Lenka	AJ
Mgr.	Lasáková Marcela	odborná učitelka
Mgr.	Marcolová Anna	odborná učitelka (rodičovská dovolená)
Mgr.	Matýsková Jitka	AJ, TV
Mgr.	Měchová Pavla	odborná učitelka
Mgr.	Mičkerová Martina	odborná učitelka
Mgr.	Mikešová Šárka	IT, VT
Mgr.	Nevludová Hana	odborná učitelka
Mgr.	Opálková Ivana	CHE, SV
Mgr.	Pavelková Milena	TV
Mgr.	Pokorná Gabriela	odborná učitelka
Mgr.	Pravdová Pavlína	CL, DE
Mgr.	Rozsivalová Zuzana	AJ, SV
Mgr.	Rychlá Renáta	odborná učitelka
Mgr.	Sochorová Eva	odborná učitelka (rodičovská dovolená)
Mgr.	Soušková Kateřina	BI, BE, ZE
Mgr.	Stoklasová Eva	odborná učitelka
Mgr.	Sukeníková Alena	AJ
Mgr.	Šimečková Alena	RJ
Mgr.	Urbánková Lucie	odborná učitelka
Mgr.	Urbanská Jana	BI, MA
Mgr.	Vyhnánková Františka	odborná učitelka
Mgr.	Žídková Stefka	odborná učitelka

Provozní pracovníci

	Kuchařiková Marcela	účetní, rozpočtářka
	Kozelková Martina	administrativní a spisový pracovník
	Bednařík Pavel	školník
	Martínková Vladimíra	uklízečka
	Martinková Pavla	uklízečka
	Klementová Vladislava	uklízečka

Závěry

Všichni vyučující splňují odbornou kvalifikaci. Interní učitelé si rozšiřovali a doplňovali vzdělání v rámci DVPP s přihlédnutím ke studijním zájmům jednotlivých vyučujících, k potřebám a rozpočtu školy.

Tabulka: Personální zajištění k 1. 9. 2021

celkový počet zaměstnanců	pedagogičtí pracovníci	THP	ostatní
48	41	3	4

Nezahrnutí zaměstnanci na mateřské dovolené.

4. ÚDAJE O PŘIJÍMACÍM ŘÍZENÍ PRO ŠKOLNÍ ROK 2021/2022

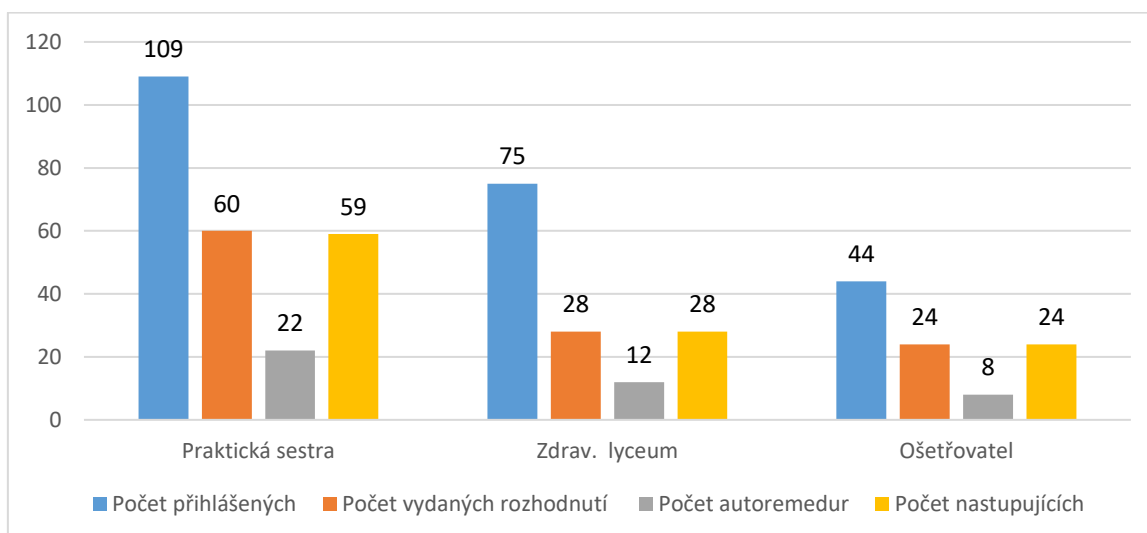
Ve školním roce 2021/2022 se naše škola zapojila do organizace přijímacího řízení s využitím centrálně zadávaných jednotných testů z českého jazyka a matematiky. Testy konali uchazeči o čtyřleté obory zakončené maturitní zkouškou Praktická sestra a Zdravotnické lyceum. Výsledky testů přispívaly do počtu bodů, který rozhodl o přijetí, vahou 60% a vahou 40% přispívalo hodnocení prospěchu ze základní školy. Uchazeči o tříletý obor Ošetřovatel byli hodnoceni dle prospěchu ze základní školy.

V loňském školním roce **projevilo zájem o studium** na naší škole celkem **228 absolventů základních škol**. K 31. 8. 2022 **bylo evidováno 112 žáků nastupujících od 1. 9. 2022 do 1. ročníku**. Pro obory Zdravotnické lyceum, Praktická sestra a Ošetřovatel jsme uspořádali 1 kolo přijímacího řízení. Uchazeči o obory Praktická sestra a Zdravotnické lyceum konali v rámci přijímacího řízení přijímací zkoušky z matematiky a českého jazyka.

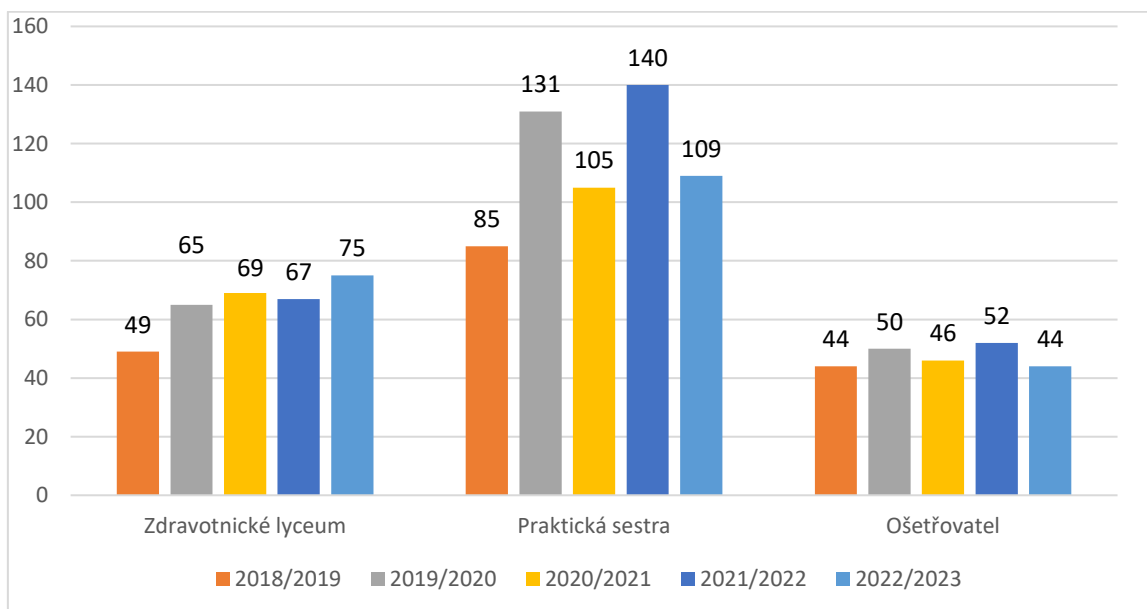
Tabulka: Přijímací řízení pro školní rok 2021/2022

Obor vzdělávání	Forma studia	Počet přihlášených (1. kolo)	Počet vydaných rozhodnutí o přijetí	Počet auto remedur	Počet nastupujících do 1. roč. k 1.9.2021	Počet tříd 1.ročníků
Praktická sestra	denní	109	60	22	59	2
Zdravotnické lyceum	denní	75	28	12	28	1
Ošetřovatel	denní	44	24	8	24	1
Celkem		228	112	42	111	4

Graf 1 Přijímací řízení pro školní rok 2022/2023



Graf 2 Počet přihlášených v letech 2018/2019 – 2022/2023



Viz Příloha č. 1: Kritéria přijetí pro přijímací řízení konané v roce 2022/2023

5. STRUČNÉ VYHODNOCENÍ NAPLŇOVÁNÍ CÍLU ŠKOLNÍHO VZDĚLÁVACÍHO PROGRAMU

Opatřením MŠMT ČR č.j.: MSMT-17853/2021-3 bylo možné za účelem zmírnění negativních dopadů na vzdělání v době pandemie nemoci COVID-19 upravit rámcový vzdělávací program tak, že součástí jednotlivých vzdělávacích oblastí a obsahových okruhů nemuselo být učivo, které nemá dopad na profil absolventa a které lze pro profil absolventa považovat za zbytné. Drobné úpravy v učivu byly zaneseny do tematických plánů jednotlivých předmětů.

Opatřením MŠMT ČR č.j.: MSMT-22745/2021-22 došlo ke změně RVP oboru Praktická sestra v oddíle Učební plán – poznámka bod 7, kterým se upravily předměty profilové části maturitní zkoušky. Těmito předměty jsou 1. Ošetřování nemocných a 2. Ošetřovatelství a ošetřovatelská péče.



6. ÚDAJE O VÝSLEDČÍCH VZDĚLÁVÁNÍ ŽÁKŮ, JEJICH CHOVÁNÍ A ABSENCI

6.1 Prospěch žáků

Celkový prospěch školy byl ve školním roce 2021/2022 **1,79**. Neprospělo 6 žáků. V posledním týdnu měsíce srpna mělo konat 6 žáků opravnou zkoušku, 1 žák neprospěl, 5 žáků prospělo.

6.2 Chování žáků

V loňském školním roce byla **27 žákům** udělena **pochvala třídního učitele** a **11 žákům pochvala ředitelky školy**. Jednalo se o žáky, kteří byli pochváleni za mimořádný projev nejen školní, ale i občanské iniciativy, za mimořádný projev lidskosti.

Za porušení školního řádu bylo udělena 14 důtek ředitelky školy, 5 důtek třídního učitele, 6 napomenutí třídního učitele.

Byly uděleny 3 snížené stupně z chování.

6.3 Absence žáků

Ve školním roce 2021/2022 činila celková absence žáků 30013 hodin, tj. 78,98 hodin na žáka. Absolutní většinu hodin činí absence omluvená lékařem nebo rodiči. V loňském školním roce došlo k velkému snížení počtu neomluvené absence, z celkového počtu 30013 hodin činila neomluvená absence 49 hodin.

6.4 Opatření ke zlepšení prospěchu, kázně a absence

- zvýšit hospitační činnost ve 4. ročnících
- vést žáky k využívání konzultačních hodin učitelů maturitních předmětů společné části maturitních zkoušek
- vést žáky k většímu využívání odborné knihovny, internetu
- důsledně sledovat a ověřovat absenci žáků, zejména krátkodobou
- vyžadovat slušné chování a vystupování
- individuální přístup k zaostávajícím žákům
- více spolupracovat s výchovným poradcem školy a rodiči (zejména u 1. ročníků).



Tabulka: Hodnocení prospěchu a absence za 1. pololetí školního roku 2021/2022

třída	počet žáků	Ø prospěch	pořadí	VYZ	P	N		Nehodnoc	Σ absence	z toho neoml.	Ø absence na žáka	pořadí
						1 př	více př					
1. A	30	1,94	10.	6	24	0	0	0	1894	0	63,13	5.
1. B	28	1,70	3.	9	19	0	0	0	1641	0	58,61	2.
1.OŠ	23	1,91	9.	3	20	0	0	0	1368	19	59,48	3.
1.ZL	25	1,58	2.	12	13	0	0	0	1177	0	47,08	1.
2. A	28	2,11	14.	4	19	0	0	0	2386	25	85,21	10.
2. B	30	2,00	11-12	5	25	0	0	0	1851	0	61,70	4.
2.OŠ	18	1,80	8.	4	14	0	0	0	1921	0	106,72	14.
2.ZL	25	1,75	5.	9	16	0	0	0	2114	0	84,56	9.
3. A	31	2,10	13.	4	26	1	0	0	2802	0	90,39	12.
3.B	31	1,77	6.	9	22	0	0	0	2719	0	87,71	11.
3.OŠ	19	1,79	7.	3	16	0	0	0	1206	7	63,47	6.
3.ZL	26	1,56	1.	9	17	0	0	0	2120	0	81,54	8.
4. A	26	2,00	11-12	2	23	1	0	0	2396	0	92,15	13.
4. B	27	2,26	15.	1	22	3	0	1	3104	0	114,96	15.
4.ZL	14	1,71	4.	5	9	0	0	0	1076	0	76,86	7.
Σ	381	1,85		85	285	10	0	1	29775	51	78,15	

Tabulka: Hodnocení prospěchu a absence za 2. pololetí školního roku 2021/2022

Po opravných zkouškách

třída	počet žáků	Ø prospěch	pořadí	VYZ	P	N		Z toho dosud	Σ absence	z toho neoml.	Ø absence na žáka	pořadí
						1 př	více př					
1. A	30	1,82	8.-9.	7	23	0	0	0	2363	0	78,77	9.
1. B	27	1,69	5.	9	18	0	0	0	2013	0	74,56	7.
1.OŠ	23	1,82	8.-9.	5	18	0	0	0	1517	0	65,96	4.
1.ZL	26	1,44	1.	14	12	0	0	0	1659	0	63,81	3.
2. A	28	2,12	15.	6	22	0	0	0	2185	30	78,04	8.
2. B	29	2,08	14.	4	25	0	0	0	2337	0	80,59	10.
2.OŠ	18	1,88	10.	3	14	1	0	0*	1951	0	108,40	15.
2.ZL	25	1,71	7.	10	15	0	0	0	2264	1	90,56	13.
3. A	31	2,07	13.	5	26	0	0	0	2804	2	90,45	12.
3.B	31	1,62	4.	11	20	0	0	0	2615	0	84,36	11.
3.OŠ	19	1,70	6.	6	13	0	0	0	1187	15	62,47	2.
3.ZL	26	1,51	2.	12	14	0	0	0	2748	1	105,69	14.
4. A	26	1,96	11.	3	23	0	0	0	1500	0	57,62	1.
4. B	27	1,97	12.	2	25	0	0	0	1850	0	68,52	5.
4.ZL	14	1,57	3.	6	8	0	0	0	1020	0	72,86	6.
Σ	380	1,79		102	272	1	0	0*	30013	49	79,98	

*Žákyně po komisionálních zkouškách hodnocena 5, přestává být žákyní školy

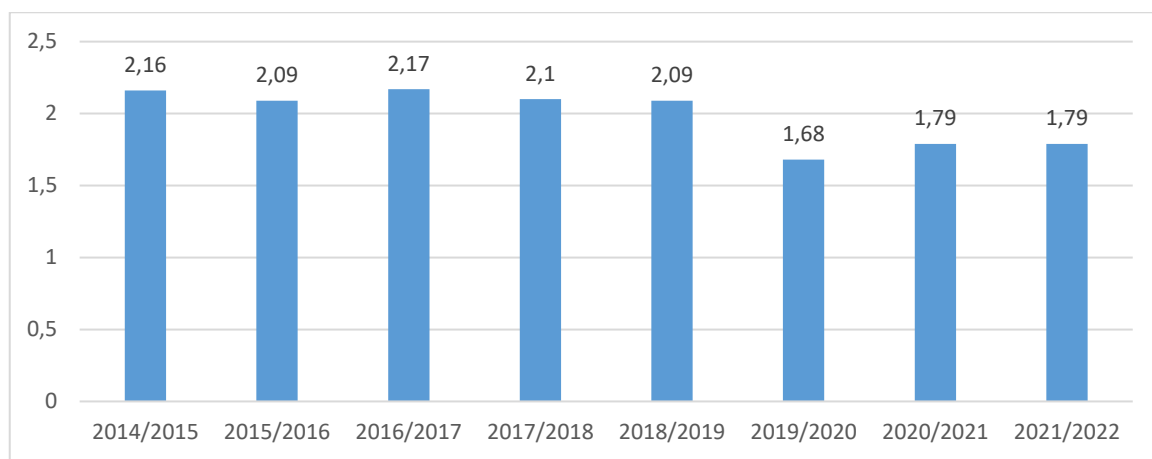
Tabulka: Výchovná opatření ve školním roce 2021/2022

třída	pochvaly		kázeňská opatření			snížený stupeň z chování/ podmíněné vyloučení		
	PTU	PŘŠ	NTU	DTU	DŘŠ	2	3	PV
1.A	1				1			
1.B	7		1					
1.OŠ	2	2			3			
1.ZL	2	8	1					
2.A				1	4	1		
2.B	6				1			
2.OŠ	4							
2.ZL	3		2	1	1			
3.A	1	1		1				
3.B	1							
3.OŠ					3		1	
3.ZL	3			2				
4.A								
4.B					1	1		
4.ZL								
celkem	27	11	6	5	14	2	1	0

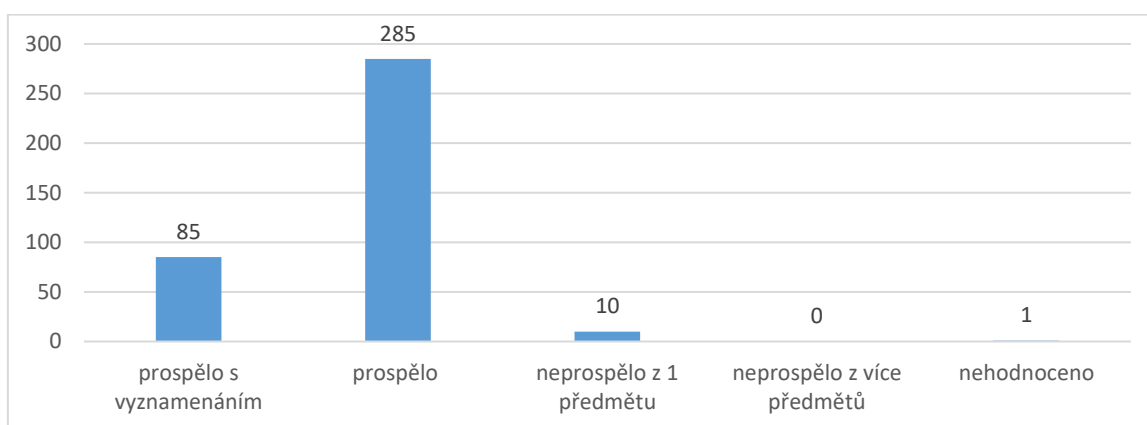
PTU – pochvala třídního učitele, PŘŠ – pochvala ředitele školy, NTU – napomenutí třídního učitele, DTU – důtka třídního učitele, DŘŠ – důtka ředitele školy, PV – podmíněné vyloučení



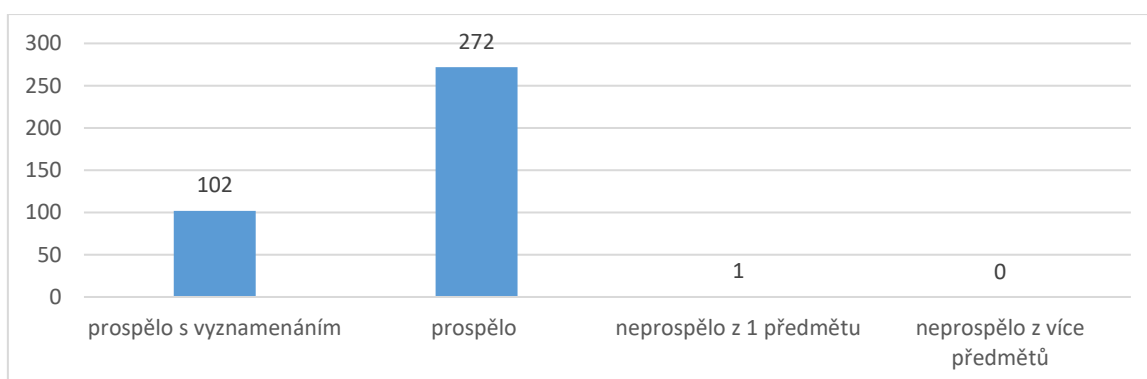
Graf 3 Průměrný prospěch v období 2014-2022



Graf 4 Hodnocení prospěchu za 1. pololetí školního roku 2021/2022



Graf 5 Hodnocení prospěchu za 2. pololetí školního roku 2021/2022



7. ÚDAJE O VÝSLEDČÍCH MATURITNÍCH A ZÁVĚREČNÝCH ZKOUŠEK

Maturitní zkoušky

Maturitní zkoušky proběhly v souladu s vyhláškou MŠMT ČR č. 177/2009 o bližších podmínkách ukončení vzdělávání ve středních školách maturitní zkouškou, ve znění pozdějších předpisů. Maturitní zkoušku **konalo 67 žáků**.

Z toho 53 žáků konalo maturitní zkoušku v oboru vzdělání Praktická sestra, 14 žáků v oboru vzdělání Zdravotnické lyceum.

Přehled výsledků maturitní zkoušky v jarním termínu je uveden v tabulce.

Praktická část maturitní zkoušky oboru Praktická sestra se uskutečnila na interních a chirurgických odděleních SNO. Tuto část maturitní zkoušky úspěšně absolvovali všichni žáci.

Žáci oboru Zdravotnické lyceum konali jednu z profilových zkoušek maturitní zkoušky formou maturitní práce a její obhajoby. Všichni žáci vykonali tuto zkoušku úspěšně.

Celkově u maturitních zkoušek **neuspělo 18 žáků**. 18 žáků konalo opravnou zkoušku na podzim roku 2022. 1 žákyně konala maturitní zkoušku v podzimním termínu po úspěšném ukončení 4. ročníku v náhradním termínu. 10 žáků odmaturovalo v podzimním termínu úspěšně, 9 žáků neúspěšně.



Tabulka: Přehled výsledků MZ v termínu jarním – 2022

Část	Předmět	Obor	Počet					ÚZ - profilová	Průměrný prospěch
			přihlášených	maturujících	DT	PP	ÚZ - profilová		
Společná	ČJ	PS	54	52	44	xxx	xxx	xxx	
		ZL	14	14	14	xxx	xxx	xxx	
	AJ	PS	53	51	40	xxx	xxx	xxx	
		ZL	14	14	13	xxx	xxx	xxx	
	MA	PS	1	1	0	xxx	xxx	xxx	
		ZL	xxx	xxx	xxx	xxx	xxx	xxx	
Profilová	ČJ	PS	54	52	Xxx	52	49	2,55 (2,69)*	
	ČJ	ZL	14	14	XXX	14	12	1,58 (2,07)*	
	AJ	PS	53	51	XXX	50	48	2,66 (2,85)*	
	AJ	ZL	14	14	XXX	14	13	1,46 (1,71)*	
	SOP	ZL	14	14	xxx	XXX	14	1,93	
	BES	ZL	14	14	xxx	XXX	12	2,16 (2,57)*	
	PS	ZL	4	4	xxx	XXX	4	2,75	
	CHE	ZL	5	5	xxx	xxx	5	1,0	
	FY	ZL	5	5	xxx	xxx	4	2,5	
	OSN	PS	54	52 (+1**)	xxx	xxx	52 (+1**)	1,75	
	OS	PS	54	52	xxx	xxx	51	2,04 (2,10)*	

Vysvětlivky

DT – didaktický test, PP – písemná práce, ÚZ – ústní zkouška

- průměrný prospěch uveden od žáků, kteří úspěšně vykonali profilovou zkoušku (* průměr všech žáků včetně neúspěšných)

** žákyně konala pouze profilovou zkoušku z OSN (PP omluvena, DT a UZ nekonala – neukončený 4. ročník)

Přehled celkových výsledků MZ za školní rok 2021/2022

Obor	Termín	Jarní termín				Podzimní termín			
		prospěl	prospěl s vyzn.	neprospěl	prům. prospěch	prospěl	prospěl s vyzn.	neprospěl	prům. prospěch
PS	řádný	30	6	16	2,23 (2,46*)	0	0	1	3,75
	opravný	xx	xx	xx	xxx	9	0	7	2,61 (2,73*)
ZL	řádný	13	10	2	1,87	1	1	0	2,17
	opravný	xxx	xxx	xxx	xxx	xxx	xxx	xxx	xxx

průměrný prospěch uveden od všech žáků, kteří MZ vykonali úspěšně (* všichni žáci včetně neúspěšných)



Závěrečné zkoušky

19 žáků 3. ročníku oboru **53-41-H/01 Ošetřovatel** skládalo písemnou závěrečnou zkoušku dle jednotného celostátního zadání s průměrnou známkou 1,57. Praktická část závěrečných zkoušek probíhala na odděleních SNO. Tuto část závěrečných zkoušek zvládli všichni žáci úspěšně s průměrnou známkou 1,73. 7 žáků bylo hodnoceno výborně, 11 žáků chvalitebně a 1 žákyně byla hodnocena dostatečně. V ústní části závěrečné zkoušky rovněž všichni žáci prospěli a to s průměrnou známkou 2,0.

Celkové výsledky závěrečné zkoušky jsou uvedeny v tabulce níže.

Tabulka: Výsledky závěrečných zkoušek 2022

Třída	Forma studia	Počet žáků ve třídě	Počet žáků u ZZ	Prospělo s vyzn.	Prospělo	Neprospělo	Opravné zkoušky	Opakování ZZ	Průměr třídy
3. OŠ	denní	19	19	8	11	0	0	0	1,75

8. ÚDAJE O PREVENCÍ

Výchovné poradenství

Ve školním roce 2021/2022 bylo ve výchovném poradenství řešeno celkem 23 případů – jednalo se zejména o řešení vysoké krátkodobé absence, neomluvené absence, nevhodného chování a jednorázových přestupků proti školnímu řádu.

Výchovná komise se sešla v průběhu školního roku 8krát – předmětem šetření výchovných komisí byla vysoká neomluvená absence nad 10 hodin v pěti případech. Ve třech případech bylo řešeno nevhodné chování žáků.

Školu navštěvovalo 23 žáků s různým stupněm podpůrných opatření.

V prvním ročníku bylo podchyceno 5 žáků se speciálními vzdělávacími potřebami, kterým jsou poskytována podpůrná opatření. Informace o těchto žácích byly předány vyučujícím a byl projednán postup při hodnocení a výuce těchto žáků. Proběhla beseda „Jak zvládat těžkosti“.

Možnost konzultace z důvodů osobních problémů využilo 20 žáků, někteří z nich opakovaně. Výchovná poradkyně průběžně pracovala se zaostávajícími žáky v rámci konzultačních hodin i mimo ně.

V průběhu školního roku 2021/2022 bylo uděleno 5 důtek třídního učitele a 14 důtek ředitelky školy, 3x snížený stupeň z chování a 6 napomenutí třídního učitele. Za mimořádnou aktivitu a reprezentaci školy a příkladnou práci bylo uděleno celkem 27 pochval třídního učitele a 11 pochval ředitelky školy.

Studenti 4. ročníků byli průběžně informováni o možnostech dalšího vzdělávání na VŠ (přednáška Slezské univerzity) a VOŠ formou besedy, osobně v době konzultačních hodin a na nástěnce výchovného poradce. Rovněž měli studenti možnost účasti na on-line Veletrhu vzdělávání Gaudeamus 2021 Brno. Žáci byli informováni o možnostech zaměstnání zveřejňováním nabídek online a na nástěnce pro výchovného poradce a předáním informací získaných na ÚP.

Informace o možnostech studia na SZŠ v Opavě předávala výchovná poradkyně na online prezentaci středních škol, která se uskutečnila 2x v průběhu školního roku, na dnech otevřených dveří a formou osobní prezentace školy na jednotlivých ZŠ opavského regionu.

V průběhu školního roku výchovná poradkyně spolupracovala s třídními učiteli formou pohovorů k projednání chování, absence a prospěchu žáků. Podílela se na zajištění preventivních opatření pro snížení zvláště krátkodobé absence. 2x provedla pohovor s celou třídou (prevence šikanování, absence, zlepšení studijních výsledků).

Výchovná poradkyně se podílela na vypracování individuálního vzdělávacího plánu pro 1 žákyni na základě doporučení lékaře.

Spolupráce s rodiči byla vedena formou osobních konzultací (10 x) a bylo svoláno 5 společných jednání rodičů a žáků za účasti výchovné poradkyně.

Společně s preventistou sociálně patologických jevů organizovala adaptační kurz pro žáky prvních ročníků.

Prevence sociálně patologických jevů

Oblast prevence sociálně patologických jevů je zahrnuta v minimálním preventivním programu naší školy, dále pak ve školním řádu a také se tato problematika se studenty probírá v jednotlivých předmětech. Cílem této prevence je nejen snížení výskytu rizikového chování, ale i zvýšení sociální odolnosti dětí a mládeže vůči rizikovému chování s využitím všeho, co je v současných podmínkách na škole k dispozici. Základním principem strategie prevence rizikového chování u mládeže je výchova žáků ke zdravému životnímu stylu, k osvojení pozitivního chování a zachování integrity osobnosti. Vzhledem k tomu, že vychováváme budoucí zdravotnické pracovníky, u nichž se předpokládá vysoký morální kredit, klademe na tuto oblast velký důraz. Zaměřili jsme se jednak na prevenci specifickou, tak nespecifickou.

V loňském školním roce se ve škole nevzdělávali žáci s nárokem na poskytování jazykové přípravy.

Naše škola se po uplynulý školní rok snažila plnit dané cíle MPP v průběhu celého roku. Seznámení programu proběhlo na pedagogické poradě v září 2021, dále pak pokračovalo informováním žáků v třídnických hodinách a informováním o programu na on-line rodičovských schůzkách v listopadu 2021.

Adaptační kurzy proběhly v září formou dvoudenního stmelovacího programu.

V oblasti specifické prevence se za uplynulý školní rok vyskytly problémy poruch příjmu potravy u některých studentek, které jsme se snažily řešit také ve spolupráci s jejich rodiči, třídními učiteli a odborníky. Z tohoto důvodu jsme navázali dlouhodobou spolupráci s Mgr. Přemyslem Šeděnkou, který ve škole realizuje zdařilé besedy s touto problematikou. Besedy absolvovali žáci 1. a 2. ročníků. Pro žáky 3. ročníků byly zorganizovány besedy na téma z oblasti prevence duševního zdraví. Žáci 1. ročníků se zúčastnili besedy prevence kriminality, která byla doplněna o praktický nácvik sebeobrany. Besedy byly hrazeny z Nadačního fondu SZŠ v Opavě.

V průběhu roku se jednotlivá témata rizikového chování prolínala ve vzdělávacím procesu, zvláště v odborných předmětech. Tato zpráva je také součástí minimálního preventivního programu, který se zpracovává před začátkem školního roku.

Na naší škole funguje tzv. školní poradenské pracoviště, jehož součástí je ředitel školy, výchovný poradce a metodik prevence.

Výchovný poradce – poskytuje poradenské služby v oblasti speciálních vzdělávacích potřeb žáků, úzce spolupracuje s PPP a SPC, žákům jsou poskytována podpůrná opatření dle diagnostikovaných obtíží, spolupracuje s třídními učiteli a ostatními pedagogy naší školy.

Metodik prevence – poskytuje základní poradenské služby žákům, rodičům, pedagogům v oblasti prevence rizikového chování žáků, úzce spolupracuje s výchovnou poradkyní a třídními učiteli, metodicky vede práci třídních učitelů a připravuje preventivní program školy (k dispozici na webu tzv. Minimální preventivní program).

Významné akce, které proběhly

Vzhledem k situaci vyvolané pandemií Covidu v loňském školním roce byly akce výrazně omezeny. Konaly se pouze tyto akce:

- Adaptační kurzy 1. ročníků
- Socializační pobyty v rámci projektu MS „Spolu po covidu“ (1. a 2. ročníky)
- Dny otevřených dveří on-line
- Soutěže v první pomoci
- Zdravověda v MŠ
- Lyžařský kurz (1. ročníky)
- Turistický kurz (2. ročníky)
- Účast na školních olympiádách (biologická, psychologická), SOČ
- Účast na sbírkách Srdíčkový den, Den bílé pastelky, Mezinárodní den boje proti AIDS
- Spolupráce s ČČK (dobrovolnická činnost)

Zájmové aktivity realizované naší školou

- kroužek 1. pomoci

Výsledky EVVO za školní rok 2021/2022

EVVO je součástí všech školních vzdělávacích programů jako průřezové téma. Obecná ekologie, člověk a biosféra a ochrana přírody a životního prostředí se vyučuje v rámci předmětu Biologie a ekologie ve čtvrtém ročníku oboru Zdravotnické lyceum, v předmětu Biologie v prvním ročníku oboru Ošetřovatel a Ekologie a ochrana životního prostředí v prvním ročníku oboru Praktická sestra.

Důsledky pandemie virového onemocnění covid-19 se projevily i v tomto školním roce, mnohé akce zůstaly odloženy či zrušeny (např. pravidelné podzimní setkání se seniory opavského regionu).

Celý školní rok dbáme o zlepšení atmosféry školního prostředí v rámci pedagogických dozorů o přestávkách. Také dbáme o úklid školy a jejího okolí, kontrolujeme odpadové hospodářství programu EVVO, např. třídění odpadu atd. K tomuto patřičně motivujeme i naše žáky.

14. února proběhlo školní kolo biologické olympiády a zúčastnilo se ho 12 žáků 1.-3. ročníku oboru |Zdravotnické lyceum. Kategorii A vyhrála žákyně 3. ročníku Anežka Býmová, která se posléze probojovala i do krajského kola. V kategorii B se Na prvním místě umístil Jakub Ondra – žák 1. ročníku. Ten naši školu rovněž reprezentoval v krajském kole olympiády a umístil se na 18. místě.

Žáci 1. ročníků oboru Zdravotnické lyceum se aktivně účastnili jak školního kola biologické olympiády, tak se zapojili do projektu Vysokoškolákem na zkoušku, který organizuje Ostravská univerzita. Do programu bohužel nebyli vybráni, ale dostali nabídku účastnit se letní školy pořádané ostravskou univerzitou.



9. ÚDAJE O DALŠÍM VZDĚLÁVÁNÍ PEDAGOGICKÝCH PRACOVNÍKŮ

Další vzdělávání pedagogických pracovníků probíhalo dle Plánu DVPP pro rok 2021/2022. Vzhledem k tomu, že všichni pedagogičtí pracovníci jsou plně kvalifikovaní (výchovná poradkyně ukončila studium pro výchovné poradce, ředitelka školy absolvovala studium pro ředitele škol a školských zařízení už v minulých letech), bylo další vzdělávání pedagogických pracovníků zaměřeno především na prohlubování odborné kvalifikace.

Vzdělávání bylo zaměřeno na aktuální teoretické a praktické otázky související s procesem vzdělávání a výchovy. Obsahem průběžného vzdělávání byly zejména nové poznatky z odborných a všeobecně vzdělávacích předmětů, prevence rizikového chování, semináře k maturitním a závěrečným zkouškám, semináře k projektům, jazykové vzdělávání pedagogických pracovníků a psychologie.

Dalšího vzdělávání pedagogických pracovníků se v loňském školním roce zúčastnili všichni pedagogové školy alespoň v rámci jednoho semináře.

Semináře, školení a vzdělávací akce byly ve většině případů akreditovány MŠMT, popř. MZČR. Využili jsme nabídky KVIC, NIDV a dalších vzdělávacích institucí dle zájmu vyučujících. Vzhledem k pandemické situaci proběhly některé vzdělávací akce on-line, formou webinářů.

Sebevzdělávání pedagogů ve školním roce 2021/2022

- odborné semináře se zdravotnickým a psychologickým zaměřením
- semináře k novým maturitním zkouškám – učitelé jazyků
- semináře k maturitním zkouškám – hodnotitelé, zadavatelé
- semináře k maturitním zkouškám – školní maturitní komisaři
- školení Erasmus
- seminář pro management škol k maturitním zkouškám
- seminář k výuce AJ
- seminář k vyrovnávání výuky AJ na SZŠ M SK
- seminář hodnotitelů MZ NJ

Seznam vzdělávacích akcí je uveden v přiložené tabulce.

Odborný rozvoj nepedagogických pracovníků

- nepedagogičtí pracovníci se zúčastňují seminářů pořádaných Krajským úřadem v Ostravě, které se vážou k jejich pracovní náplni (např. školení ke spisové službě, nákupní portál, ekonomické porady ..)

10. ÚDAJE O AKTIVITÁCH A PREZENTACI ŠKOLY NA VEŘEJNOSTI

V oblasti informační politiky jsme zviditelňovali školu zprávami v regionálním tisku, na webových stránkách školy. Školu jsme zviditelнили dvěma dny otevřených dveří a dvěma prezentacemi školy na Veletrzích povolání, formou on-line.

Žáci navštěvovali jazykový kurz AJ.

Exkurze pro žáky viz. přiložená tabulka

Vzdělávací akce, besedy, přednášky organizované pro žáky školy

- Beseda „Rizikové faktory“
 - Přednáška „Finanční gramotnost“
 - Beseda „Sebeobrana a rizika kyberprostoru“
 - Beseda o canisterapii
 - Přednáška „Poruchy příjmu potravy“
 - Přednáška „Kvalita života pacienta se stomií“
 - Přednáška nutriční sestry o výživě
 - Planeta Země
 - Festival „Jeden svět“
-
- Projektový den –návštěva lázní Luhačovice (4. ročníky)

Účast a umístění v soutěžích

K dalším formám výuky, které rozvíjí klíčové a odborné kompetence, patří soutěže. Ty představují významnou podporu motivace, seberealizace žáků a podněcují jejich vlastní aktivitu a kreativitu.

Dne 14.2.2022 proběhlo na naší škole školní kolo biologické olympiády. Žáci byli rozděleni do dvou kategorií – kategorie B (žáci 1. – 2. ročníků), kategorie A (žáci 3. a 4. ročníků). S velmi dobrým výsledkem se vítězem kategorie A stala žákyně 3. ročníku Zdravotnického lycea , která postoupila do krajského kola. Vítězem kategorie B byl žák 1. Zdravotnického lycea. Oba tito žáci postoupili do krajského kola, ve kterém se žák B kategorie umístil na krásném 18. místě.

V únoru se konalo školní kolo 17. ročníku Psychologické olympiády, kterou každoročně vyhlašuje celostátní komise předmětu psychologie na zdravotnických školách. Pro letošní školní rok bylo zvoleno téma „Setkání s radostí“. Již v prosinci proběhla třídní

kola pod vedením vyučujících psychologie a do školního kola bylo vybráno 5 prací. Komise ocenila nasazení, rostoucí úroveň, kterou soutěž zaznamenává. Byl oceněn i osobní přínos všech soutěžících. V březnu v krajském kole v Novém Jičíně nás reprezentoval žák třídy 3.A se svým příběhem z odborné praxe, ve kterém se zamýšlí nad úlohou víry v životě každého z nás. Umístil se na 2. místě. Druhé místo ve školním kole obsadila úvaha nad problematikou dětí z dětských domovů žákyně třídy 3.B. Třetí místo získala žákyně druhého ročníku oboru Zdravotnické lyceum s prací zaměřenou na analýzu všeho, co z pohledu psychologie souvisí s radostí.

Ve dnech 26. 4. – 27. 4. 2022 se konala celostátní soutěž první pomoci na Střední zdravotnické škole v Mělníku. Soutěže se zúčastnilo družstvo žáků 2.A třídy. Soutěž probíhala v areálu turistické základny ve Lhotce u Mělníka za účast 12 družstev. Soutěž byla zahájena večerní částí a pokračovala následující den. Žáci absolvovali celkem 5 stanovišť, kde ošetřovali různé typy poranění s různým počtem raněných. Žáci naší školy se umístili na 10. místě.

Ve dnech 22. 6. - 23. 6. 2022 se konala celostátní soutěž první pomoci v Jihlavě – Mladé Bříšťě, kterou organizoval OZS Jihlava jako 26. ročník soutěže. Této akce se zúčastnilo družstvo žáků 2. B třídy. Cílem akce byla výměna zkušeností mezi žáky a vyučujícími v oblasti první pomoci, porovnání úrovně vědomostí a dovedností účastníků jednotlivých škol v rámci poskytování první pomoci v přírodních podmínkách, odborných učebnách, domácnosti, rozvoj spolupráce v rámci EU v oblast první pomoci a prevence úrazů, poznání složek integrovaného záchranného systému, rozvoj komunikativních dovedností a navázání neformálních kontaktů. Soutěž proběhla ve dvou dnech ve spolupráci se ZZS kraje Vysočina. První den proběhlo mezi všemi účastníky soutěže náhodné rozlosování a takto náhodně vytvořená družstva ve dvou stanovištích. 1. stanoviště – větší autonehoda a 2. stanoviště alkohol a drogy v hospodě. Druhý den probíhala soutěž dle družstev škol na pěti stanovištích a modelových situacích (pád ze skály, popáleniny, otevřené fraktury, anafylaktický šok, hypoglykemie, srážka cyklistů v lese, úraz elektrickým proudem, amputace). Z 23 družstev se družstvo našich žáků umístilo na krásném 6. místě.

Dne 21.4. 2022 se konal 2. ročník soutěže ošetřovatelských dovedností žáků 2. ročníků oboru vzdělání Ošetřovatel na SZŠ a VOŠ v Ostravě. Soutěže se zúčastnili 4 žáci třídy 2.OŠ. Žáci pracovali ve dvojicích a museli si připravit předem 10minutovou prezentaci na určené téma. První dvojice si zpracovala a odprezentovala téma „Kategorie nemocných podle stupně soběstačnosti“ a druhá dvojice si vybrala téma „Nozokomiální nákazy a jejich prevence z pohledu ošetřovatele“. Ve druhé praktické části soutěže žáci předvedli praktické dovednosti v odborných učebnách. Družstvo našich žáků se umístilo na 3. místě. Soutěž byla přínosná i z toho důvodu, že jsme navázali kontakty s žáky SZŠ v Ostravě a Karviné. Žáci získali i hodně nových poznatků o odborné výuce na jiných středních zdravotnických školách.

Volnočasové aktivity

V rámci prevence rizikového chování škola organizovala pro zájemce z řad žáků školy volnočasovou aktivitu – volejbal, kroužek První pomoci a jógy.

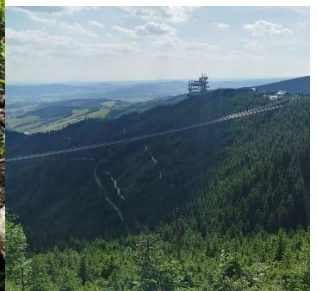
Prezentace školy, akce pro veřejnost

- Prezentace studijních oborů pro výchovné poradce ZŠ okresu Opava
- Veletrh středních škol (on-line)
- Prezentace studijních oborů na ZŠ opavského okresu
- Seminář pro zdravotnické pracovníky SNO „Nebojme se konfliktů“
- Rekvalifikační kurz Sanitář (2 běhy)
- Školení první pomoci pro zaměstnance opavských firem (2)
- Světový den hygieny rukou ve SNO
- Světový den bez tabáku (pro žáky ZŠ)
- Zdravověda pro žáky MŠ Heydukova

Charitativní sbírky

- Srdíčkový den prosinec 2021 – 6 945 Kč
- Srdíčkový den jaro 2022 – 8 047 Kč
- Bílá pastelka říjen 2021 – 6 558 Kč
- Sbírký pro Ukrajinu







11. ÚDAJE O VÝSLEDČÍCH INSPEKČNÍ ČINNOSTI

Ve školním roce 2021/2022 nebyla ve škole provedena inspekční činnost.

12. ZÁKLADNÍ ÚDAJE O HOSPODAŘENÍ ŠKOLY

12.1 Hospodaření školy v kalendářním roce 2021

Příjmy:	v Kč
Celkové příjmy z hlavní činnosti	42 897 713,03
příspěvky a dotace – MŠMT	38 774 396,00
ÚZ 33353 – Přímé náklady na vzdělávání – kraje	38 674 396,00
ÚZ 33084 – Spolu po COVIDu – Opět společně	100 000,00
příspěvky a dotace – zřizovatel	2 330 520,00
ÚZ 00001 – Provozní náklady	1 713 000,00
ÚZ 00206 – Odstranění havárie stoupacího potrubí	241 000,00
ÚZ 00203 – Na nákup ochranných pomůcek žákům	63 000,00
ÚZ 00205 – Na krytí odpisů DHM a DNM	71 000,00
ÚZ 00144 – Na podporu výuky cizích jazyků ve šk. roce 2020/2021	16 800,00
ÚZ 00144 – Na podporu výuky cizích jazyků ve šk. roce 2021/2022	6 720,00
ÚZ 00144 – Na financování stipendií ve školním roce 2020/2021	219 000,00
projekty neinvestiční	469 862,56
ÚZ 33063 – Šablony pro SŠ a VOŠ	469 862,56
příjmy z vlastní činnosti	1 322 934,47
výnosy z prodeje služeb – dodávka tepla na ZŠ	254 230,00
čerpání investičního fondu – opravy a údržba	774 181,97
ostatní výnosy z činnosti	247 215,86
úroky bankovních účtů	19 440,67
časové rozpuštění IT ve věcné a časové souvislosti	27 865,97

Celkové příjmy doplňkové činnosti	470 264,00
výnosy z prodeje služeb – kurzy Sanitář	245 960,00
výnosy z pronájmů	185 134,00
- z toho výnosy z pronájmu – m2	133 433,00
- z toho výnosy z pronájmu – služby	51 701,00
výnosy z provozování TV a sportovišť	39 170,00
- z toho výnosy z pronájmu – m2	29 819,00
- z toho výnosy z pronájmu – služby	9 351,00

Výdaje:

Výdaje hlavní činnosti celkem	42 883 658,39
spotřeba materiálu	515 334,47
spotřeba energií	503 342,38
prodané zboží	6 250,00
opravy a udržování	1 455 781,69
cestovné	72 762,00
náklady na reprezentaci	2 481,00
ostatní služby	681 992,44
náklady na platy pracovníků školy a OON	28 471 754,00
zákonné sociální pojištění	9 431 380,84
jiné sociální pojištění	117 122,93
zákonné sociální náklady	713 435,12
odpisy majetku	105 672,20
náklady z drobného dlouhodobého majetku	529 205,08
ostatní náklady z činnosti	272 180,00
ostatní finanční náklady	1 270,50
daň z příjmu	3 693,74
Výdaje doplňkové činnosti celkem	273 074,84
- výdaje celkem – kurzy Sanitář	178 845,10
spotřeba materiálu	2 329,47
spotřeba energií	1 166,00
opravy a udržování	387,00
ostatní služby	2 747,00
platy zaměstnanců, OOPP	151 772,00

zákonné sociální pojištění	17 853,84
jiné sociální náklady	143,35
zákonné sociální náklady	1 056,44
odpisy dlouhodobého majetku	140,00
ostatní náklady z činnosti	1 250,00
- výdaje celkem – pronájmy	84 732,78
spotřeba energií	43 651,00
opravy a udržování	33 027,19
ostatní služby	400,00
platy zaměstnanců, OOPP	1 875,00
zákonné sociální pojištění	633,75
jiné sociální náklady	8,34
zákonné sociální náklady	37,50
odpisy dlouhodobého majetku	5 100,00
- výdaje celkem – provozování tělovýchovných a sportovních zařízení a organizování sportovní činnosti	9 496,96
spotřeba materiálu	1 584,00
spotřeba energií	2 559,00
opravy a udržování	504,00
ostatní služby	1 107,00
platy zaměstnanců, OOPP	2 620,00
zákonné sociální pojištění	885,57
jiné sociální náklady	3,99
zákonné sociální náklady	52,40
odpisy dlouhodobého majetku	181,00

Výsledek hospodaření v hlavní činnosti v roce 2021 činil zisk 14 054,64 Kč a v doplňkové činnosti zisk 197 189,16 Kč.

Podrobné údaje o hospodaření naší organizace včetně rozborů hospodaření za kalendářní rok 2021 byly uvedeny ve Zprávě o činnosti a plnění úkolů příspěvkové organizace za rok 2021, kterou naše škola odevzdala zřizovateli v termínu do 15.3.2022.

12.2 Hospodaření školy v 1. pololetí kalendářního roku 2022

Příjmy:	v Kč
Celkové příjmy z hlavní činnosti	21 548 599,73
příspěvky a dotace – MŠMT	19 995 701,80
ÚZ 33353 – Přímé náklady na vzdělávání – kraje	19 887 151,80
ÚZ 33086 – Na doučování z Národního plánu obnovy PO ve školství	108 550,00
příspěvky a dotace – zřizovatel	1 232 556,34
ÚZ 00001 – Provozní náklady	882 000,00
ÚZ 00144 – Stipendia	299 000,00
ÚZ 00205 – Na krytí odpisů DHM a DNM	36 996,34
ÚZ 00144 – Na podporu výuky cizích jazyků	14 560,00
příjmy z vlastní činnosti	320 341,59
výnosy z prodeje služeb – dodávka tepla na ZŠ	156 606,00
čerpání rezervního fondu – dary	3 867,00
čerpání investičního fondu – opravy a údržba	0,00
ostatní výnosy z činnosti	80 754,99
úroky bankovních účtů	65 192,94
časové rozpuštění IT ve věcné a časové souvislosti	13 920,66
Celkové příjmy doplňkové činnosti	291 958,00
výnosy z prodeje služeb	148 800,00
výnosy z pronájmů celkem	143 158,00

Výdaje:

Výdaje hlavní činnosti celkem	21 396 997,71
spotřeba materiálu	315 692,22
spotřeba energií	145 223,20
prodané zboží	6 750,00
opravy a udržování	70 907,55
cestovné	71 049,00
náklady na reprezentaci	4 073,00
ostatní služby	441 859,72
náklady na platy pracovníků školy a OON	14 702 586,00
zákonné sociální pojištění	4 772 909,89
jiné sociální pojištění	60 078,63
zákonné sociální náklady	345 474,32
odpisy majetku	50 917,00
náklady z drobného dlouhodobého majetku	26 973,02
ostatní náklady z činnosti	368 000,00
ostatní finanční náklady	2 117,50
daň z příjmu	12 386,66
Výdaje doplňkové činnosti celkem	79 321,86
platy zaměstnanců, OOPP	72 250,00
zákonné sociální pojištění	5 408,02
jiné sociální náklady	93,84
zákonné sociální náklady	320,00
ostatní náklady z činnosti	1 250,00

Hospodářský výsledek v hlavní činnosti k 30. 6. 2022 činil zisk Kč 151 602,02 a v doplňkové činnosti zisk Kč 212 636,14.

Tabulka: Stipendia žáků

Počet udělených stipendií	Firmy poskytující stipendium
89	0



13. DALŠÍ ÚDAJE O ŠKOLE

Dle ročních plánů práce ve škole pracovali pedagogičtí pracovníci ve funkcích:

- výchovný poradce
- preventista rizikového chování
- koordinátor EVVO
- koordinátor ICT a ICT metodik

Pojistné smlouvy

Pojistně události řeší naše organizace v aplikaci FAMA na Portále Krajského úřadu. Moravskoslezský kraj má uzavřenou pojistnou smlouvu se společností Kooperativa pojišťovna, a.s. VIG.

Plnění zákona č. 101/2000 Sb., o ochraně osobních údajů

Uvedení členové školské rady podpisem stvrdili svůj souhlas (zákon č. 101/2000 Sb., o ochraně osobních údajů), že jejich jméno a příjmení bude uvedeno ve výroční zprávě školy a na webových stránkách školy.

V Opavě dne 14.10.2022

Mgr. Monika Gebauerová

Radou kraje jmenovaná od 1. 8. 2022 do funkce ředitelky školy

Výroční zpráva o činnosti školy za školní rok 2021/2022 byla projednána a schválena školskou radou ve smyslu ustanovení § 167 odstavce 2 zákona č. 561/2004 Sb., o předškolním, základním, středním, vyšším odborném a jiném vzdělávání (školský zákon) dne 14.10.2022.

Přílohy

Příloha č. 1 Kritéria přijetí ke vzdělávání pro školní rok 2022/2023	1
Příloha č. 2 Výsledky přijímacího řízení na SŠ	7
Příloha č. 3: Umístění žáků v soutěžích	8
Příloha č. 4: Příprava a organizace soutěží.....	8
Příloha č. 5: Další aktivity školy	9
Příloha č. 6: Projektová činnost školy dle objemu finančních prostředků	9
Příloha č. 7: Exkurze a školní akce	10
Příloha č. 8: Doučování.....	12
Příloha č. 9: Výsledky jednotných závěrečných zkoušek.....	12
Příloha č.10 Výsledky maturitních zkoušek ve společné části MZ za JARNÍ zkušební období.....	13
Příloha č. 11: Výsledky maturitních zkoušek v PROFILOVÉ části MZ.....	14
Příloha č. 12: Profesionální rozvoj zaměstnanců	15
Příloha č. 13: Celoživotní vzdělávání	17

Příloha č. 1 Kritéria přijetí ke vzdělávání pro školní rok 2022/2023

Střední zdravotnická škola, Opava, příspěvková organizace

Kritéria přijetí ke vzdělávání pro školní rok 2022/2023

Obor vzdělání: 53 - 41- M / 03 Praktická sestra

1. kolo

Ředitelka školy v souladu se zákonem č. 561/2004 Sb., o předškolním, základním, středním, vyšším odborném a jiném vzdělávání (Školský zákon), ve znění pozdějších předpisů a dále dle vyhlášky č. 353/2016 Sb., o přijímacím řízení ke střednímu vzdělávání, ve znění pozdějších předpisů stanovila následující kritéria přijetí do oboru vzdělání Praktická sestra.

Splnění kritérií přijímacího řízení uchazečem bude hodnoceno podle:

1. Hodnocení na vysvědčeních z předchozího vzdělávání (maximální možný bodový zisk je 100 bodů)

Uchazeč získá body za prospěch, stanovené z aritmetického průměru vypočítaného ze známek na vysvědčení z 1. pololetí předposledního ročníku a 1. pololetí posledního ročníku, ve kterém uchazeč splnil nebo plní povinnou školní docházku, zaokrouhleného na 2 desetinná místa dle matematických pravidel následovně:

pr.	b.	pr.	b.	pr.	b.	pr.	b.	pr.	b.	pr.	b.	pr.	b.	pr.	b.	pr.	b.	pr.	b.
1,00	100																		
1,01	99,5	1,21	89,5	1,41	79,5	1,61	69,5	1,81	59,5	2,01	49,5	2,21	39,5	2,41	29,5	2,61	19,5	2,81	9,5
1,02	99,0	1,22	89,0	1,42	79,0	1,62	69,0	1,82	59,0	2,02	49,0	2,22	39,0	2,42	29,0	2,62	19,0	2,82	9,0
1,03	98,5	1,23	88,5	1,43	78,5	1,63	68,5	1,83	58,5	2,03	48,5	2,23	38,5	2,43	28,5	2,63	18,5	2,83	8,5
1,04	98,0	1,24	88,0	1,44	78,0	1,64	68,0	1,84	58,0	2,04	48,0	2,24	38,0	2,44	28,0	2,64	18,0	2,84	8,0
1,05	97,5	1,25	87,5	1,45	77,5	1,65	67,5	1,85	57,5	2,05	47,5	2,25	37,5	2,45	27,5	2,65	17,5	2,85	7,5
1,06	97,0	1,26	87,0	1,46	77,0	1,66	67,0	1,86	57,0	2,06	47,0	2,26	37,0	2,46	27,0	2,66	17,0	2,86	7,0
1,07	96,5	1,27	86,5	1,47	76,5	1,67	66,5	1,87	56,5	2,07	46,5	2,27	36,5	2,47	26,5	2,67	16,5	2,87	6,5
1,08	96,0	1,28	86,0	1,48	76,0	1,68	66,0	1,88	56,0	2,08	46,0	2,28	36,0	2,48	26,0	2,68	16,0	2,88	6,0
1,09	95,5	1,29	85,5	1,49	75,5	1,69	65,5	1,89	55,5	2,09	45,5	2,29	35,5	2,49	25,5	2,69	15,5	2,89	5,5
1,10	95,0	1,30	85,0	1,50	75,0	1,70	65,0	1,90	55,0	2,10	45,0	2,30	35,0	2,50	25,0	2,70	15,0	2,90	5,0
1,11	94,5	1,31	84,5	1,51	74,5	1,71	64,5	1,91	54,5	2,11	44,5	2,31	34,5	2,51	24,5	2,71	14,5	2,91	4,5
1,12	94,0	1,32	84,0	1,52	74,0	1,72	64,0	1,92	54,0	2,12	44,0	2,32	34,0	2,52	24,0	2,72	14,0	2,92	4,0
1,13	93,5	1,33	83,5	1,53	73,5	1,73	63,5	1,93	53,5	2,13	43,5	2,33	33,5	2,53	23,5	2,73	13,5	2,93	3,5
1,14	93,0	1,34	83,0	1,54	73,0	1,74	63,0	1,94	53,0	2,14	43,0	2,34	33,0	2,54	23,0	2,74	13,0	2,94	3,0
1,15	92,5	1,35	82,5	1,55	72,5	1,75	62,5	1,95	52,5	2,15	42,5	2,35	32,5	2,55	22,5	2,75	12,5	2,95	2,5
1,16	92,0	1,36	82,0	1,56	72,0	1,76	62,0	1,96	52,0	2,16	42,0	2,36	32,0	2,56	22,0	2,76	12,0	2,96	2,0
1,17	91,5	1,37	81,5	1,57	71,5	1,77	61,5	1,97	51,5	2,17	41,5	2,37	31,5	2,57	21,5	2,77	11,5	2,97	1,5
1,18	91,0	1,38	81,0	1,58	71,0	1,78	61,0	1,98	51,0	2,18	41,0	2,38	31,0	2,58	21,0	2,78	11,0	2,98	1,0
1,19	90,5	1,39	80,5	1,59	70,5	1,79	60,5	1,99	50,5	2,19	40,5	2,39	30,5	2,59	20,5	2,79	10,5	2,99	0,5
1,20	90,0	1,40	80,0	1,60	70,0	1,80	60,0	2,00	50,0	2,20	40,0	2,40	30,0	2,60	20,0	2,80	10,0	3,00	0,0
																		3,01	-0,5
																		3,02	-1,0
																		3,03	-1,5
																		3,04	-2,0

atd.

Nejvyšší počet bodů 100 za průměr 1,00. S každou další horší setinou ztráta 0,5 bodu. Při průměru 3,00 je zisk 0 bodů, dále s další horší setinou ztráta 0,5 bodu, kdy se uchazeč dostává do minusových hodnot.

Do průměru se nezapočítává známka z chování.

Při dosažení známky nedostatečný (5) v kterémkoli předmětu hodnoceného období uchazeč získává -100 bodů za každý takto hodnocený předmět.

2. Výsledků jednotné zkoušky (maximální možný bodový zisk je 100 bodů)

a) test z českého jazyka a literatury	max. počet bodů	50
b) test z matematiky	max. počet bodů	50

Pořadí uchazečů

Podle výsledků dosažených jednotlivými uchazeči při přijímacím řízení se stanoví jejich pořadí. Pokud splní kritéria přijímacího řízení více uchazečů, než kolik lze přijmout, rozhoduje jejich pořadí podle výsledků hodnocení kritérií přijímacího řízení (§ 60d odst. 3 školského zákona).

Pořadí uchazečů bude sestaveno podle dosaženého počtu bodů, stanoveného dle následujícího **vzorce**:

$(\text{bodové hodnocení testu z českého jazyka a literatury} + \text{bodové hodnocení testu z matematiky}) \times 0,6 + (\text{bodové hodnocení prospěchu}) \times 0,4$

Do počtu bodů tedy přispívají výsledky jednotné zkoušky vahou 60% a hodnocení prospěchu z předchozího vzdělávání vahou 40%.

Způsob hodnocení výsledků jednotné zkoušky a celkové hodnocení uchazečů, kteří nejsou státními občany České republiky a získali předchozí vzdělání v zahraniční škole (§ 20 odst. 4 školského zákona).

Osobám, které nejsou státními občany České republiky a získaly předchozí vzdělání v zahraniční škole, se při přijímacím řízení promíjí na žádost přijímací zkouška z českého jazyka. Znalost českého jazyka, která je nezbytná pro vzdělávání v daném oboru vzdělání, ověří škola rozhovorem.

Uchazeč, který získal předchozí vzdělání ve škole mimo území České republiky, doloží poslední dvě vysvědčení ze zahraniční školy. Dále uchazeč doloží učební plán a způsob klasifikace dotčené školy v zahraničí. Všechny tyto dokumenty musí být opatřeny úředně ověřeným českým překladem s výjimkou dokumentů ve slovenském jazyce. Posouzení hodnocení výsledků vzdělávání na vysvědčcích je v kompetenci ředitelky školy. Pro posouzení hodnocení výsledků z předchozího vzdělávání je v kompetenci ředitelky školy vytvořit převodník na klasifikaci stanovenou § 3 odst. 1 vyhlášky 13/2005 Sb., o středním vzdělávání a vzdělávání v konzervatoři v platném znění.

V případě, že bude uchazeči prominuta jednotná přijímací zkouška z českého jazyka, použije se pro jeho zařazení do výsledného pořadí uchazečů pořadí uchazečů stanovené Centrem na základě redukováného hodnocení všech přijímaných uchazečů v přijímacím řízení do daného oboru vzdělání nebo zaměření podle školního vzdělávacího programu. Toto redukované hodnocení neobsahuje výsledek testu z českého jazyka a literatury.

V případě rovnosti bodů na posledním přijímaném místě rozhodne o výsledném pořadí :

1. *výsledek přijímací zkoušky (dosažený počet bodů z obou testů)*

Pokud ani to nerozhodne, bude následovat:

2. *lepší průměr známek na vysvědčení ze ZŠ*

Pokud ani to nerozhodne, bude následovat:

3. *lepší průměrná známka z českého jazyka*

Pokud ani to nerozhodne, bude následovat:

4. *lepší průměrná známka v pořadí z matematiky, fyziky, chemie, anglického jazyka, biologie (přírodopis)*

Předpokládaný počet přijímaných uchazečů do oboru vzdělání Praktická sestra je 60.

Podmínkou přijetí je zdravotní způsobilost ke vzdělávání v oboru vzdělání potvrzená lékařem.

Dnem doručení přihlášky je zahájeno správní řízení na žádost, dále bude ředitelka školy postupovat dle zákona č. 500/2004 Sb., správní řád, v platném znění.

Opava 28. ledna 2022

Mgr. Alena Šimečková
ředitelka školy

Střední zdravotnická škola, Opava, příspěvková organizace

Kritéria přijetí ke vzdělávání pro školní rok 2022/2023

Obor vzdělání : 78 - 42- M /04 Zdravotnické lyceum

1.kolo

Ředitelka školy v souladu se zákonem č. 561/2004 Sb., o předškolním, základním, středním, vyšším odborném a jiném vzdělávání (Školský zákon), ve znění pozdějších předpisů a dále dle vyhlášky č. 353/2016 Sb., o přijímacím řízení ke střednímu vzdělávání, ve znění pozdějších předpisů stanovila následující kritéria přijetí do oboru vzdělání Zdravotnické lyceum.

Splnění kritérií přijímacího řízení uchazečem bude hodnoceno podle:

1. Hodnocení na vysvědčeních z předchozího vzdělávání (maximální možný bodový zisk je 100 bodů)

Uchazeč získá body za prospěch, stanovené z aritmetického průměru vypočítaného ze známek na vysvědčení z 1. pololetí předposledního ročníku a 1. pololetí posledního ročníku, ve kterém uchazeč splnil nebo plní povinnou školní docházku, zaokrouhleného na 2 desetinná místa dle matematických pravidel následovně:

průměr 1,00 = 100 bodů
průměr 1,01 = 99 bodů
.....
průměr 2,00 = 0 bodů
průměr 2,01 = - 1 bod
.....
(každé zhoršení průměru o 0,01 = - 1 bod)

Do průměru se nezapočítává známka z chování.

Při dosažení známky dostatečný (4) nebo nedostatečný (5) v kterémkoli předmětu hodnoceného období uchazeč získává -100 bodů za každý takto hodnocený předmět.

2. Výsledků jednotné zkoušky (maximální možný bodový zisk je 100 bodů)

a) test z českého jazyka a literatury	max. počet bodů	50
b) test z matematiky	max. počet bodů	50

Pořadí uchazečů

Podle výsledků dosažených jednotlivými uchazeči při přijímacím řízení se stanoví jejich pořadí. Pokud splní kritéria přijímacího řízení více uchazečů, než kolik lze přijmout, rozhoduje jejich pořadí podle výsledků hodnocení kritérií přijímacího řízení (§ 60d odst. 3 školského zákona).

Pořadí uchazečů bude sestaveno podle dosaženého počtu bodů, stanoveného dle následujícího **vzorce**:

(bodové hodnocení testu z českého jazyka a literatury + bodové hodnocení testu z matematiky) x 0,6 + (bodové hodnocení prospěchu) x 0,4

Do počtu bodů, který rozhodne o přijetí, tedy přispívají testy vahou 60% a hodnocení prospěchu ze ZŠ vahou 40%

Způsob hodnocení výsledků jednotné zkoušky a celkové hodnocení uchazečů, kteří nejsou státními občany České republiky a získali předchozí vzdělání v zahraniční škole (§ 20 odst. 4 školského zákona).

Osobám, které nejsou státními občany České republiky a získaly předchozí vzdělání v zahraniční škole, se při přijímacím řízení promíjí na žádost přijímací zkouška z českého jazyka. Znalost českého jazyka, která je nezbytná pro vzdělávání v daném oboru vzdělání, ověří škola rozhovorem.

Uchazeč, který získal předchozí vzdělání ve škole mimo území České republiky, doloží poslední dvě vysvědčení ze zahraniční školy. Dále uchazeč doloží učební plán a způsob klasifikace dotčené školy v zahraničí. Všechny tyto dokumenty musí být opatřeny úředně ověřeným českým překladem s výjimkou dokumentů ve slovenském jazyce. Posouzení hodnocení výsledků vzdělávání na vysvědčeních je v kompetenci ředitelky školy. Pro posouzení hodnocení výsledků z předchozího vzdělávání je v kompetenci ředitelky školy vytvořit převodník na klasifikaci stanovenou § 3 odst. 1 vyhlášky 13/2005 Sb., o středním vzdělávání a vzdělávání v konzervatoři v platném znění.

V případě, že bude uchazeči prominuta jednotná přijímací zkouška z českého jazyka, použije se pro jeho zařazení do výsledného pořadí uchazečů pořadí uchazečů stanovené Centrem na základě redukovaného hodnocení všech přijímaných

uchazečů v přijímacím řízení do daného oboru vzdělání nebo zaměření podle školního vzdělávacího programu. Toto redukované hodnocení neobsahuje výsledek testu z českého jazyka a literatury.

V případě rovnosti bodů na posledním přijímaném místě rozhodne o výsledném pořadí:

5. *výsledek přijímací zkoušky (dosažený počet bodů z obou testů)*

Pokud ani to nerozhodne, bude následovat:

6. *lepší průměr známek na vysvědčení z výše uvedených předmětů*

Pokud ani to nerozhodne, bude následovat:

7. *lepší průměrná známka z českého jazyka*

Pokud ani to nerozhodne, bude následovat:

8. *lepší průměrná známka v pořadí z matematiky, fyziky, chemie, anglického jazyka, biologie (přírodopisu)*

Předpokládaný počet přijímaných uchazečů do oboru vzdělání Zdravotnické lyceum je 28.

Dnem doručení přihlášky je zahájeno správní řízení na žádost, dále bude ředitelka školy postupovat dle zákona č. 500/2004 Sb., správní řád, v platném znění.

Opava 28. ledna 2022

Mgr. Alena Šimečková
ředitelka školy

Kritéria přijetí ke vzdělávání pro školní rok 2022/2023

Obor vzdělání : 53 - 41- H /01 Ošetřovatel

1.kolo

Ředitelka školy v souladu se zákonem č. 561/2004 Sb., o předškolním, základním, středním, vyšším odborném a jiném vzdělávání (Školský zákon), ve znění pozdějších předpisů a dále dle vyhlášky č. 353/2016 Sb., o přijímacím řízení ke střednímu vzdělávání, ve znění pozdějších předpisů stanovila následující kritéria přijetí do oboru vzdělání Ošetřovatel.

Splnění kritérií přijímacího řízení uchazečem bude hodnoceno podle:

1. Hodnocení na vysvědčení z předchozího vzdělávání (maximální možný bodový zisk je 100 bodů)

Uchazeč získá body za prospěch, stanovené z aritmetického průměru vypočítaného ze známek na vysvědčení z 1. pololetí předposledního ročníku a 1. pololetí posledního ročníku, ve kterém uchazeč splnil nebo plní povinnou školní docházku, zaokrouhleného na 2 desetinná místa následovně:

průměr 1,00 až 1,02 včetně	= 100 bodů
průměr 1,03 až 1,05 včetně	= 99 bodů
.....	
průměr 3,97 až 3,99 včetně	= 1 bod
průměr 4,00 až 4,02 včetně	= 0 bodů
průměr 4,03 až 4,05 včetně	= - 1 bod
atd.	

Do průměru se nezapočítává známka z chování.

Při dosažení známky nedostatečný (5) v kterémkoli předmětu hodnoceného období uchazeč získává -100 bodů za každý takto hodnocený předmět.

2. Hodnocení dalších skutečností

1. – 3. místo v celostátním kole soutěže související s oborem vzdělání	30 bodů
1. – 3. místo v krajském kole soutěže související s oborem vzdělání	20 bodů
1. – 3. místo v okresním kole soutěže související s oborem vzdělání	10 bodů

Do hodnocení se zahrnují přírodovědné a zdravotnické soutěže v posledních dvou ročnících ZŠ. Započítává se pouze jedno umístění na 1. - 3. místě, a to v kole s nejvyšším bodovým ohodnocením. Umístění v soutěžích musí být doloženo diplomy nebo potvrzeno základní školou.

Celkový maximální možný bodový zisk je 130 bodů.

Pořadí uchazečů

Podle výsledků dosažených jednotlivými uchazeči při přijímacím řízení se stanoví jejich pořadí. Pokud splní kritéria přijímacího řízení více uchazečů, než kolik lze přijmout, rozhoduje jejich pořadí podle výsledků hodnocení kritérií přijímacího řízení (§ 60d odst. 3 školského zákona).

Pořadí uchazečů bude sestaveno podle dosaženého celkového součtu bodů za prospěch a za hodnocení dalších skutečností. Podle dosaženého celkového součtu bodů budou uchazeči seřazeni sestupně a ke vzdělávání budou přijati ti uchazeči, kteří se umístí na 1. - 24. místě včetně.

V případě rovnosti bodů na posledním přijímaném místě rozhodne o výsledném pořadí lepší průměrná známka ve sledovaných obdobích z předmětu v pořadí český jazyk, matematika, chemie, fyzika, přírodopis (biologie).

Předpokládaný počet přijímaných uchazečů do oboru vzdělání Ošetřovatel je 24.

Podmínkou přijetí je zdravotní způsobilost ke vzdělávání v oboru vzdělání potvrzená lékařem.

Opava 28. ledna 2022

Mgr. Alena Šimečková
ředitelka školy

Příloha č. 2 Výsledky přijímacího řízení na SŠ

Skupina oborů		53 Zdravotnictví			
Obor vzdělání	Škola celkem	5341M03	7842M04	5341H01	
		Praktická sestra	Zdravotnické lyceum	Ošetrovateľ	
Skupiny školooborů <i>dle Cermatu</i>		SZD SOŠ zdravotnické	LYC Lyceum		
Plánovaný počet přijímaných žáků		106	56	26	24
Cut-off skóre z celkového počtu bodů za celé přijímací řízení (v %)					
Počet odevzdaných zápisových lístků v oboru celkem*		114	60	30	24
Počet odevzdaných zápisových lístků uchazečů, kteří konali JPZ*		90	60	30	
Český jazyk	Průměrný bodový zisk v testu z ČJ za obor		28,1	32,2	
	Maximální dosažený bodový zisk v testu z ČJ v oboru		45	44	
	Minimální dosažený bodový zisk v testu z ČJ v oboru		12	21	
	Cut-off skóre ČJ				
	Maximálně možný bodový zisk v testu z ČJ dle CERMATu		50	50	
	Přepočtený průměrný bodový zisk v testu z ČJ v %		31,2	36,6	
Matematika	Průměrný bodový zisk v testu z M za obor		22,2	27,2	
	Maximální dosažený bodový zisk v testu z M v oboru		47	37	
	Minimální dosažený bodový zisk v testu z M v oboru		11	17	
	Cut-off skóre M				
	Maximálně možný bodový zisk v testu z M dle CERMATu		50	50	
	Přepočtený průměrný bodový zisk v testu z M v %		23,6	36,8	

*v potaz se berou všichni uchazeči (včetně autoremedur a odvolání), kteří odevzdali zápisový lístek k 31. 8.

Příloha č. 3: Umístění žáků v soutěžích

Do krajského kola SOČ naši žáci nepostoupili.

Krajské soutěže			
Název	1. místo	2. místo	3. místo
Národní soutěže			
Název	1. místo	2. místo	3. místo
Mezinárodní soutěže			
Název	1. místo	2. místo	3. místo

Název	Druh soutěže	Forma soutěže	Charakter soutěže	Typ soutěže	Umístění žáka	Počet zúčastněných	Počet všech účastníků	Umístění žáka	Počet zúčastněných	Počet všech účastníků
					OKRESNÍ úroveň			KRAJSKÁ úroveň		
PSychologická olympiáda krajská	předmětová	Prezenční	Individuální	postupová				2	1	6
PSychologická olympiáda školní										
Biologická olympiáda							2			
2. ročník soutěže ošetřovatelských dovedností studentů 2. ročníků oboru Ošetřovatel			3	4	10					
Soutěž první pomoci			týmová	nepostupová						

Příloha č. 4: Příprava a organizace soutěží

Pravidelně pořádáme v březnu krajské kolo recitační soutěže pro žáky středních zdravotnických škol. Ani to se ale, z důvodu nepříznivých epidemiologických podmínek, nekonalo.

Příloha č. 5: Další aktivity školy

Spolupráce s městem – konkrétní aktivity	zdravotnické hlídky na akcích pořádaných magistrátem města
Spolupráce s profesními orgány (Hospodářská komora, cechy, firmy a další)	úzká spolupráce se Slezskou nemocnicí v Opavě spolupráce s organizací Červeného kříže se Slezskou univerzitou s Úřadem práce spolupráce s příspěvkovou organizací SÍRIUS spolupráce s Dětským centrem Čtyřlístek
Aktivity žáků (školní časopis, studentská rada, divadelní soubor, školní sbor atd.)	volejbalové družstvo kroužek Mládež Českého červeného kříže
Akce prezentace školy, www stránky, dny otevřených dveří atd.	prezentace školy na webových stránkách dva dny otevřených dveří on-line Veletrh povolání v Opavě on-line
Školská rada	aktivní spolupráce s vedením školy
Kurzy	škola pro žáky každoročně organizuje kurzy: <ul style="list-style-type: none"> • adaptační pro veřejnost organizuje: <ul style="list-style-type: none"> • kvalifikační kurz Sanitář

Příloha č. 6: Projektová činnost školy dle objemu finančních prostředků

Identifikace projektu	
Číslo projektu	CZ 02.3x/0.0/18_065/0016407
Název a stručný popis projektu	Šablony pro SŠ a VOŠ I.
Role školy v projektu	žadatel
Zahájení realizace projektu (měsíc a rok)	září 2019
Stav realizace projektu	ukončen v daném školním roce
Poskytovatel dotace nebo Operační program	Výzkum, vývoj a vzdělávání
Výše dotace v Kč	1 313 957,0 Kč
Celkový počet měsíců realizace projektu	27
Počet měsíců čerpání ve sledovaném školním roce	3
Dopad na druh školy	SŠ
Finanční prostředky	
Čerpáno v daném školním roce	145 995,22 Kč
Přepočten na žáka DFV v Kč	

Příloha č. 7: Exkurze a školní akce

Exkurze a jiné	počet žáků	kolikrát
Adaptační kurz	121	1
Alzheimer centrum OASA Opava	18	1
Alzheimer centrum Opava	19	1
Canisterapie a hippoterapie	18	1
Domov Důchodců Bílá Opava, Rybářská ul.	19	1
Dům sv. Cyrila a Metoděje Vlašovičky	18	1
Exkurze oční centrum Vidum	22	1
Exkurze TEVA Komárov	13	1
FN Motol - kardiochirurgie	18	1
FNsP - popáleninové centrum	26	1
FNsP - spinální jednotka	26	1
FNsP Olomouc - urgentní příjem, UP	18	1
Hospic sv. Lukáše Ostrava	135	5
HZS Opava	80	3
IZS Ostrava	62	2
Lázně Luhačovice	53	2
Lázně Teplice nad Bečvou	54	2
Lyžařský kurz	72	1
Památník Petra Bezruče	120	2
PN - oddělení závislostí	26	1
PN Opava	76	3
Poruchy příjmu potravy	203	1
Protialkoholní záchytná stanice	44	2
PZS	25	1
Rizika kyberprostoru a sebeobrana	120	1
RÚ Hrabyně	57	2
RÚ Chuchelná	49	2
RZP Opava	76	2
Sebeobrana - Sakura Opava	200	2
SNO - ARO miniexkurze	57	2
SNO - ARO, CL, parazitologie, lékárna, RDG, TS, hematol. amb	65	1
SNO - centrální laboratoře	101	4
SNO - centrální sterilizace	80	3
SNO - dětské oddělení	27	1
SNO - dialýza	148	6

Exkurze a jiné	počet žáků	kolikrát
SNO - EKG, centrální JIP	26	1
SNO - GYP, novorozenecké odd., porodní sál	30	1
SNO - HTO	43	2
SNO - chirug. OJ - převazy	18	1
SNO - lékárna	131	5
SNO - mikrobiologie	55	2
SNO - muzeum ošetřovatelství	70	3
SNO - oční oddělení	19	1
SNO - oddělení mikrobiologie a parazitologie	18	1
SNO - oddělení mikrobiologie a patologie	31	1
SNO - oddělení patologie	55	2
SNO - oddělení patologie, dialýza	26	1
SNO - ONM	26	1
SNO - ORL oddělení miniexkurze	19	1
SNO - ošetřovací jednotka	80	3
SNO - ošetřovací jednotka - hyg. péče	23	1
SNO - patologické muzeum	53	2
SNO - RHB oddělení	31	1
SNO - RTG pracoviště	111	5
SNO - RTG pracoviště, PN	19	1
SNO - RTG pracoviště, sono	31	1
SNO - sádrovna	28	1
SNO - stravovací provoz	23	1
SNO - stravovací provoz, nutriční sestra přednáška	28	1
SNO - ústavní lékárna	18	1
SNO laboratoře	28	1
Sportovně-turistický kurz	89	1
Svět techniky Ostrava - expozice Žít normálně	194	2
TEVA - exkurze	26	1
Transfúzní stanice	57	2
ÚP Opava	90	4
VZP Opava	14	1
ZZS Opava	123	5
Celkový součet	3899	121

Příloha č. 8: Doučování

Doučování	Počet žáků	Hodin
Anglický jazyk	47	545
Biologie	21	134
Český jazyk a literatura	6	108
Doučování OSP	2	28
Fyzika	7	77
Chemie	15	223
Matematika	10	156
Ošetřování nemocných	63	788
Ošetřovatelská péče	38	361
Ošetřovatelství	42	350
Ošetřovatelství cvičení	7	77
Ošetřovatelství, ošetřovatelská péče	23	332
Psychologie	8	56
Somatologie	31	337
Základy společenských věd	6	60
Celkový součet	326	3632

Aktivity pro jiné školy	Počet žáků	Hodin
"Kam na školu" - prezentace pro žáky 9. tříd ZŠ	40	--
2 - denní školení žáků ZŠ – Stop kouření	8	16
Výuka PP na ZŠ Otická	2	4
Celkový součet	50	100

Příloha č. 9: Výsledky jednotných závěrečných zkoušek

Skupina oborů	53 Zdravotnictví
Obor vzdělání	5341H01 Ošetřovatel
Počet žáků v oboru (dle zahajovacích výkazů)	19
ODCHODY v průběhu školního roku	0
NÁSTUPY v průběhu školního roku	0
NEPROSPĚLI na konci studia (včetně opravných zkoušek)	0
Výsledky závěrečné zkoušky (řádný + náhradní + opravný termín)	
měli konat závěrečnou zkoušku	19
prospělo s vyznamenáním	8
prospělo	11
neprospělo	0
nekonalo	0
průměrná známka za obor	1,8
Hrubá úspěšnost (%)	100
Čistá úspěšnost (%)	100

**Příloha č.10 Výsledky maturitních zkoušek ve společné části MZ
za JARNÍ zkušební období**

Skupina oborů		53 Zdravotnictví		
Obor vzdělání	Škola celkem	5341M03 Praktická sestra	7842M04 Zdravotnické lyceum	
Skupiny školooborů <i>dle Cermatu</i>		SZD SOŠ zdravotnické	LYC Lyceum	
Počet přihlášených prvomaturantů za JARO ve společné části MZ	68	54	14	
Počet konali za JARO	66	52	14	
Konali (v %)	97,1	96,3	100,0	
Počet uspěli za JARO	49	37	12	
Hrubá úspěšnost (uspěli) v %	72,1	68,6	85,7	
Čistá úspěšnost v %	74,3	71,2	85,7	
Český jazyk a literatura	Počet přihlášených za JARO	68	54	14
	Počet konajících za JARO	66	52	14
	Hrubá neúspěšnost v %		18,5	0,0
	Počet úspěšně konajících	68	44	14
	Hrubá úspěšnost v %	100,0	81,5	100,0
	Čistá úspěšnost v %	103,0	84,6	100,0
	Průměrný % skór za JARO (v %)		58,3	73,9
Matematika	Počet přihlášených za JARO	1	1	0
	Počet konajících za JARO	1	1	0
	Hrubá neúspěšnost v %		100,0	0,0
	Počet úspěšně konajících	1	0	0
	Hrubá úspěšnost v %	100,0	0,0	
	Čistá úspěšnost v %	100,0	0,0	
	Průměrný % skór za JARO (v %)		22,0	0,0
Anglický jazyk	Počet přihlášených za JARO	67	53	14
	Počet konajících za JARO	65	51	14
	Hrubá neúspěšnost v %		24,6	7,1
	Počet úspěšně konajících	67	40	13
	Hrubá úspěšnost v %	100,0	75,5	92,9
	Čistá úspěšnost v %	103,1	78,4	92,9
	Průměrný % skór za JARO (v %)		62,3	80,1

Příloha č. 11: Výsledky maturitních zkoušek v PROFILOVÉ části MZ

Skupina oborů	Skupiny školoborů dle Cermatu	Obor vzdělání	Předmět	Forma zkoušky	Počet přihlášených prvomaturantů za JaP	Počet konali po JaP	Počet uspěli po JaP	Hrubá úspěšnost (uspěli) v %	Čistá úspěšnost v %	Hodnocení zkoušky (známka)					Průměrný prospěch za JaP
										1	2	3	4	5	
53 Zdravotnictví	SZD SOŠ zdravotnické	PS	Český jazyk	ÚZ	54	52	49	90,7	94,2	5	16	24	4	3	2,7
			Anglický jazyk	ÚZ	54	51	47	87,0	92,2	6	16	11	14	4	2,9
			Ošetrovatelství	ÚZ	54	52	51	94,4	98,1	18	18	10	5	1	2,1
			Ošetrování nemocných	ÚZ	54	53	53	98,1	100,0	26	18	5	4	0	1,8
	LYC Lyceum	ZL	Český jazyk	ÚZ	14	14	12	85,7	85,7	6	5	1	0	2	2,1
			Anglický jazyk	ÚZ	14	14	13	92,9	92,9	10	1	1	1	1	1,7
			Soubor odborných předmětů	MP	14	14	14	100,0	100,0	7	2	4	1	0	1,9
			Chemie	ÚZ	5	5	5	100,0	100,0	5	0	0	0	0	1,0
			Fyzika	ÚZ	5	5	4	80,0	80,0	1	1	1	1	1	3,0
			Biologie a ekologie a somatologie	ÚZ	14	14	12	85,7	85,7	7	0	1	4	2	2,6
Psychologie	ÚZ	4	4	4	100,0	100,0	1	1	0	2	0	2,8			
Škola celkem						278				92	78	58	36	14	2,3

Příloha č. 12: Profesní rozvoj zaměstnanců

Typ vzdělávací akce	Forma vzdělávání	Název vzdělávací akce	Způsob financování vzdělávání	čas dotace	Počet hodin	Počet pracovníků
Odborné vzdělávání	distanční (online)	Rozvoj myšlení žáků prostřednictvím map	bezplatné	1	1	1
Odborné vzdělávání	distanční (online)	Hranice (ne)možného v biologii	bezplatné	1	1	1
Odborné vzdělávání	distanční (online)	Ve dvou se to lépe táhne	bezplatné	1	1	1
Odborné vzdělávání	distanční (online)	SYPO - Komunikace na soc.sítích	bezplatné	1	1	1
Odborné vzdělávání	distanční (online)	Grammar Teaching: Explanation or Discovery?	bezplatné	2	2	1
Odborné vzdělávání	distanční (online)	Excelovské vychytávky Naucmese.cz	bezplatné	2	2	1
Odborné vzdělávání	distanční (online)	Biografická péče o seniory ve výuce	bezplatné	3	3	1
Odborné vzdělávání	distanční (online)	Biografická péče o seniory ve výuce	bezplatné	3	3	1
Odborné vzdělávání	distanční (online)	Konzultační seminář pro PZMK	bezplatné	3	3	1
Odborné vzdělávání	distanční (online)	Kulatý stůl-Hodnocení žáků ve šk.roce21/22	bezplatné	3	3	1
Odborné vzdělávání	distanční (online)	Kulatý stůl - informace k přezkumům MZ	bezplatné	3	3	3
Odborné vzdělávání	distanční (online)	Seminář pro ŠMK	bezplatné	3	3	1
Odborné vzdělávání	distanční (online)	Vitální učitel, MUNI Brno	bezplatné	4	4	1
Odborné vzdělávání	distanční (online)	Školení pro předsedy ZMK	bezplatné	4	4	3
Odborné vzdělávání	distanční (online)	Hodnocení žáků cizinců	bezplatné	4	4	1
Odborné vzdělávání	distanční (online)	BAKALÁŘI - Specializovaný seminář Tvorba úvazků	bezplatné	4	4	1
Odborné vzdělávání	distanční (online)	Vitální učitel	bezplatné	5	5	1
Odborné vzdělávání	distanční (online)	BAKALÁŘI - Specializovaný seminář Tvorba rozvrhu	bezplatné	6	6	1
Odborné vzdělávání	distanční (online)	Na potítku	bezplatné	10	10	1
Odborné vzdělávání	distanční (online)	VI. Konference - Učím PP	mimorozpočtové zdroje	8	8	5
Odborné vzdělávání	distanční (online)	Špičková fotka mobilem	mimorozpočtové zdroje	24	24	1
Odborné vzdělávání	distanční (online)	PP	mimorozpočtové zdroje			
Odborné vzdělávání	distanční (online)	PP	mimorozpočtové zdroje			

Odborné vzdělávání	distanční (online)	PP	mimorozpočtové zdroje			
Odborné vzdělávání	distanční (online)	PP	mimorozpočtové zdroje			
Odborné vzdělávání	distanční (online)	Osobnost učitele a žáka	rozpočet školy	4	4	1
Odborné vzdělávání	distanční (online)	Kognitivně-behaviorální přístupy v praxi pedagoga	rozpočet školy	4	4	1
Odborné vzdělávání	distanční (online)	Úpravy ŠVP v systému INSPIS	rozpočet školy	8	8	1
Odborné vzdělávání	distanční (online)	Vzdělávání žáka s PAS na SŠ	rozpočet školy	8	8	1
Odborné vzdělávání	kombinované (prezenční + distanční)	Pedagogické minimum	mimorozpočtové zdroje			1
Odborné vzdělávání	prezenční	Školení PICC - SZŠ Opava	bezplatné	2	2	1
Odborné vzdělávání	prezenční	Školení PICC - SZŠ Opava	bezplatné	2	2	1
Odborné vzdělávání	prezenční	Školení PICC - SZŠ Opava	bezplatné	2	2	
Odborné vzdělávání	prezenční	Školení PICC - stáž FN Ostrava	bezplatné	8	8	3
Odborné vzdělávání	prezenční	Školení PICC - stáž FN Ostrava	bezplatné	8	8	3
Odborné vzdělávání	prezenční	Péče o nevyléčitelně nemocné pacienty	bezplatné	8	5	1
Odborné vzdělávání	prezenční	Slezský den sester	bezplatné	8	8	1
Odborné vzdělávání	prezenční	Péče o nevyléčitelně nemocné pacienty	bezplatné	8	5	1
Odborné vzdělávání	prezenční	Školení PICC - stáž FN Ostrava	bezplatné	8	8	3
Odborné vzdělávání	prezenční	Slezský den sester	bezplatné	8	8	1
Odborné vzdělávání	prezenční	Základy kybernetické bezpečnosti	bezplatné	16	16	1
Odborné vzdělávání	prezenční	Fotokurz Tlačítko po tlačítku 1	mimorozpočtové zdroje	9	9	1
Osobnostní vzdělávání	distanční (online)	Sebereflexe a jak na ni	bezplatné	1	1	1
Osobnostní vzdělávání	distanční (online)	Šablony	bezplatné	2	2	1
Osobnostní vzdělávání	distanční (online)	Grammar Teaching: Explanation or Discovery?	bezplatné	2	2	1
Osobnostní vzdělávání	distanční (online)	Konzultační seminář pro PZMK	bezplatné	3	3	2
Osobnostní vzdělávání	prezenční	Erasmus	bezplatné	8	8	1
Osobnostní vzdělávání	prezenční	Erasmus	bezplatné	8	8	1
Osobnostní vzdělávání	prezenční	Erasmus	bezplatné	12	12	1
Osobnostní vzdělávání	prezenční	Kurz AJ B2	mimorozpočtové zdroje	80	80	1

Osobnostní vzdělávání	prezenční	Kurz AJ B2	mimorozpočtové zdroje	80	80	1
Osobnostní vzdělávání	prezenční	Kurz AJ B2	mimorozpočtové zdroje	80	80	3

Příloha č. 13: Celoživotní vzdělávání

Typ akce ČŽV	Název akce ČŽV	Rozsah akce	Počet účastníků akce
Odborné vzdělávání pro zaměstnavatele	Školení PP pro zaměstnance SOU stavební Opava	Jednorázová akce	20
Odborné vzdělávání pro zaměstnavatele	Školení PP pro zaměstnance Opal Agri Opava	Jednorázová akce	34
Odborné vzdělávání pro zaměstnavatele	Školení PP pro zaměstnance ZUŠ	Jednorázová akce	20
Odborné vzdělávání pro zaměstnavatele	Školení PP pro zaměstnance ZUŠ	Jednorázová akce	21
Odborné vzdělávání pro zaměstnavatele	Školení PP pro zaměstnance SOU stavební Opava	Jednorázová akce	20